

# บริษัท ตลาดอนุพันธ์ (ประเทศไทย) จำกัด (มหาชน)

รายงานประจำปี 2550



## สารบัญ

	หน้าที่
1. ข้อมูลองค์กร.....	2
2. โครงสร้างการบริหารงาน .....	3
3. ข้อมูลสถิติที่สำคัญในปี 2550 .....	4
4. การดำเนินงานที่สำคัญในปี 2550 .....	6
◆ การเปิดซื้อขาย SET50 Index Options .....	6
◆ การส่งเสริมให้เกิดสภาพคล่องในตลาดอนุพันธ์.....	6
◆ การพัฒนาและเพิ่มช่องทางการซื้อขายในตลาดอนุพันธ์.....	6
◆ การดำเนินงานทางด้านการตลาด .....	7
◆ สรุปภาวะการซื้อขายในตลาดอนุพันธ์ ประจำปี 2550.....	9
5. คณะกรรมการ .....	11
◆ รายชื่อคณะกรรมการ * .....	11
◆ ข้อมูลเกี่ยวกับคณะกรรมการ.....	12
◆ ผลตอบแทนกรรมการ .....	17
◆ การถือหุ้นของกรรมการในบริษัทในเครือ .....	17
◆ การเปลี่ยนแปลงการถือหุ้นของกรรมการ.....	17
6. การกำกับดูแลกิจการ .....	18
◆ นโยบายเกี่ยวกับการกำกับดูแลกิจการ .....	18
◆ สิทธิของผู้ถือหุ้นและผู้มีส่วนได้เสีย .....	18
◆ คณะกรรมการ.....	18
◆ การประชุมคณะกรรมการ .....	19
◆ คณะอนุกรรมการ .....	20
◆ จริยธรรมธุรกิจและความขัดแย้งทางผลประโยชน์ .....	21
◆ ระบบการควบคุมภายในและการตรวจสอบภายใน .....	21
◆ ความสัมพันธ์กับผู้ลงทุนและผู้มีส่วนได้เสียกลุ่มต่าง ๆ .....	22
7. งบการเงิน .....	23
8. รายงาน บริษัทสมาชิกตลาดอนุพันธ์.....	41



## 1. ข้อมูลองค์กร

บริษัท ตลาดอนุพันธ์ (ประเทศไทย) จำกัด (มหาชน) เป็นบริษัทย่อยของตลาดหลักทรัพย์แห่งประเทศไทย จัดตั้งขึ้นเมื่อวันที่ 17 พฤษภาคม 2547 เพื่อเป็นศูนย์กลางการซื้อขายอนุพันธ์เกี่ยวกับตราสารทุน ตราสารหนี้ และสินค้าโภคภัณฑ์ประเภทอื่นๆ ภายใต้พระราชบัญญัติสัญญาซื้อขายล่วงหน้า พ.ศ. 2546 โดยได้รับอนุญาตการเป็นศูนย์ซื้อขายสัญญาซื้อขายล่วงหน้าจากสำนักงานคณะกรรมการ ก.ล.ต. ในวันที่ 11 กุมภาพันธ์ 2548

สินค้าที่สามารถจัดให้มีการซื้อขายได้ตามที่กำหนดในพระราชบัญญัติสัญญาซื้อขายล่วงหน้า พ.ศ. 2546 คือ ฟิวเจอร์ส (Futures) ออปชั่น (Options) และออปชั่นบนสัญญาฟิวเจอร์ส (Options on Futures) ของสินทรัพย์อ้างอิงประเภทต่างๆ ได้แก่

- อ้างอิงกับตราสารทุน ได้แก่ ดัชนีราคาหลักทรัพย์ หลักทรัพย์
- อ้างอิงกับตราสารหนี้ ได้แก่ พันธบัตรรัฐบาล อัตราดอกเบี้ย
- อ้างอิงกับราคาหรือดัชนีราคาอื่นๆ ได้แก่ ทองคำ น้ำมันดิบ อัตราแลกเปลี่ยน

บมจ. ตลาดอนุพันธ์ฯ เปิดดำเนินการซื้อขายฟิวเจอร์สของดัชนี SET50 (SET50 Index Futures) ซึ่งเป็นสินค้าตัวแรกในวันที่ 28 เมษายน 2549 และได้เปิดซื้อขายออปชั่นของดัชนี SET50 (SET50 Index Options) ในวันที่ 29 ตุลาคม 2550 ในลำดับถัดไป บมจ. ตลาดอนุพันธ์ฯ มีกำหนดเปิดซื้อขายฟิวเจอร์สที่อ้างอิงกับทองคำ (Gold Futures) และฟิวเจอร์สที่อ้างอิงกับหุ้นสามัญ (Stock Futures) ภายในปี 2551

### พันธกิจของตลาดอนุพันธ์

มุ่งสู่การเป็นตลาดอนุพันธ์ชั้นนำในอาเซียน

### วิสัยทัศน์ของตลาดอนุพันธ์

ตลาดอนุพันธ์มุ่งมั่นพัฒนาสู่การเป็นตลาดอนุพันธ์ที่มีผลิตภัณฑ์หลากหลายและมีสภาพคล่องภายใต้ระบบบริหารจัดการที่มีมาตรฐานสากล

### จำนวนพนักงาน

18 คน (ณ วันที่ 31 ธันวาคม 2550)

### ผู้สอบบัญชี

นางอุณภกร พุทธิธาดา

ผู้สอบบัญชีรับอนุญาตเลขที่ 3257

บริษัท ไพร่ซอวเตอร์ไฮ้ส์คูปเปอร์ส เอบีเอส จำกัด



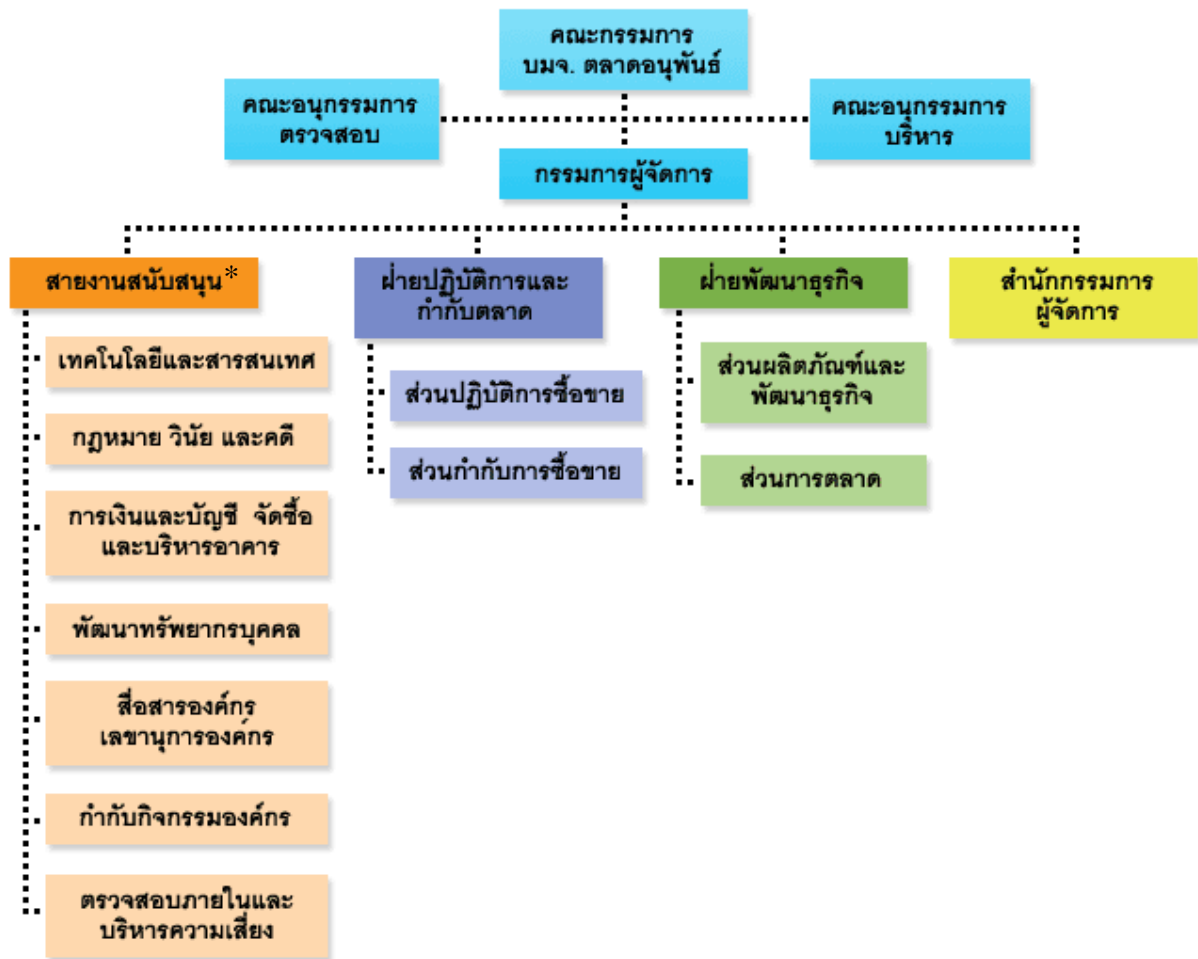
บริษัท ตลาดอนุพันธ์ (ประเทศไทย) จำกัด (มหาชน)

เลขที่ 62 อาคารตลาดหลักทรัพย์แห่งประเทศไทย

ถนนรัชดาภิเษก แขวงคลองเตย เขตคลองเตย กรุงเทพมหานคร 10110

โทรศัพท์ 0-2229-2222 โทรสาร 0-2654-5213

2. โครงสร้างการบริหารงาน



หมายเหตุ : \* เป็นสายงานที่ บมจ. ตลาดอนุพันธ์ฯ ใช้ทรัพยากรร่วมกับตลาดหลักทรัพย์แห่งประเทศไทย

## 3. ข้อมูลสถิติที่สำคัญในปี 2550

		2549	2550	% Change
<b>Turnover</b>				
<u>Futures</u>	Volume (Contracts)	198,737	1,228,238	518.02%
	Value (M.Baht)	97,898.96	706,286.01	621.44%
	Open Interest (Contracts)	7,601	13,609	79.04%
<u>Options</u>	Volume (Contracts)		8,646	
	Call		5,626	
	Put		3,020	
	Value (M.Baht)		32.54	
	Open Interest (Contracts)		181	
<b>Daily Average Turnover</b>				
<u>Futures</u>	Volume (Contracts)	1,204	5,013	316.36%
	Value (M.Baht)	593.33	2,882.80	385.87%
<u>Options</u>	Volume (Contracts)		206	
	Call		134	
	Put		72	
	Value (M.Baht)		0.77	
<b>Investor Type</b>				
	- Local Institutions	27.86%	25.33%	-9.08%
	- Local Investors	52.94%	54.98%	3.85%
	- Foreign Investors	19.20%	19.69%	2.55%
<b>No. of Accounts</b>				
	- Local Institutions	243	424	74.49%
	- Local Customers	4,146	8,873	114.01%
	- Foreign Investors	124	234	88.71%
	<b>Total</b>	<b>4,513</b>	<b>9,531</b>	<b>111.19%</b>

สัดส่วนการตลาดของบริษัทสมาชิกตลาดอนุพันธ์

อันดับ	ปี 2549		ปี 2550	
	ชื่อบริษัท	สัดส่วน	ชื่อบริษัท	สัดส่วน
1	บมจ. หลักทรัพย์ เคจีไอ (ประเทศไทย)	(16.53 %)	บมจ. หลักทรัพย์ เคจีไอ (ประเทศไทย)	(13.55 %)
2	บมจ. หลักทรัพย์ บัวหลวง	(9.75 %)	บจก. ทรินิตี้ โพลาริส ฟิวเจอร์ส	(13.41 %)
3	บจก. ทรินิตี้ โพลาริส ฟิวเจอร์ส	(9.24 %)	บมจ. หลักทรัพย์ กิมเอ็ง (ประเทศไทย)	(10.97 %)
4	บมจ. หลักทรัพย์ กิมเอ็ง (ประเทศไทย)	(8.85 %)	บมจ. หลักทรัพย์ ฟิลลิป (ประเทศไทย)	(9.18 %)
5	บจก. หลักทรัพย์ เครดิต สวิส (ประเทศไทย)	(8.37 %)	บมจ. หลักทรัพย์ บัวหลวง	(7.09 %)
6	บมจ. หลักทรัพย์ ฟิลลิป (ประเทศไทย)	(7.59 %)	บจก. อยูธยา ดิวิฟวทีฟส์	(5.19 %)
7	บจก. อยูธยา ดิวิฟวทีฟส์	(5.99 %)	บมจ. หลักทรัพย์ ภัทร	(4.51 %)
8	บจก. หลักทรัพย์ สิงเเซีย	(5.81 %)	บจก. หลักทรัพย์ ยูบีเอส (ประเทศไทย)	(3.83 %)
9	บมจ. หลักทรัพย์ เอเชียพลัส	(4.87 %)	บมจ. หลักทรัพย์ พัฒนสิน	(3.78 %)
10	บมจ. หลักทรัพย์ พัฒนสิน	(4.2 %)	บจก. หลักทรัพย์ เครดิต สวิส (ประเทศไทย)	(3.5 %)
11	บมจ. หลักทรัพย์ ภัทร	(3.95 %)	บมจ. หลักทรัพย์ เอเชียพลัส	(3.49 %)
12	บจก. หลักทรัพย์ ทิสโก้	(2.64 %)	บจก. หลักทรัพย์ เจพีมอร์แกน (ประเทศไทย)	(3.39 %)
13	บจก. หลักทรัพย์ เจพีมอร์แกน (ประเทศไทย)	(1.96 %)	บมจ. หลักทรัพย์ ซีมิโก้	(2.93 %)
14	บจก. หลักทรัพย์ เกียรตินาคิน	(1.66 %)	บจก. หลักทรัพย์ เกียรตินาคิน	(2.48 %)
15	บมจ. หลักทรัพย์ ซีมิโก้	(1.64 %)	บมจ. หลักทรัพย์ ชิกโก้	(2.25 %)
16	บจก. หลักทรัพย์ ยูบีเอส (ประเทศไทย)	(1.55 %)	บมจ. หลักทรัพย์ ธนชาติ	(2.0 %)
17	บจก. หลักทรัพย์ ดีบีเอส วิกเคอร์ส (ประเทศไทย)	(1.37 %)	บจก. หลักทรัพย์ ไทยพาณิชย์	(1.91 %)
18	บมจ. หลักทรัพย์ ธนชาติ	(1.17 %)	บจก. หลักทรัพย์ สิงเเซีย	(1.57 %)
19	บจก. หลักทรัพย์ ไทยพาณิชย์	(1.11 %)	บจก. หลักทรัพย์ เครดิต สวิส (ประเทศไทย)	(1.37 %)
20	บมจ. หลักทรัพย์ ชิกโก้	(1.01 %)	บจก. หลักทรัพย์ นครหลวงไทย	(1.17 %)
21	บจก. หลักทรัพย์ นครหลวงไทย	(0.52 %)	บจก. หลักทรัพย์ ทิสโก้	(1.16 %)
22	บจก. หลักทรัพย์ บีที	(0.15 %)	บจก. หลักทรัพย์ เมอร์ซัน พาร์ทเนอร์	(0.61 %)
23	บจก. หลักทรัพย์ ซี แอล เอส เอ (ประเทศไทย)	(0.08 %)	บจก. หลักทรัพย์ บีที	(0.28 %)
24			บจก. หลักทรัพย์ ซี แอล เอส เอ (ประเทศไทย)	(0.25 %)
25			บจก. ยูโอบี บูลเลี่ยน แอนด์ ฟิวเจอร์ (ไทย)	(0.11 %)

#### 4. การดำเนินงานที่สำคัญในปี 2550

ในปี 2550 บริษัท ตลาดอนุพันธ์ (ประเทศไทย) จำกัด (มหาชน) ได้พัฒนาและปรับปรุงการดำเนินงานในด้านต่างๆ โดยสรุปสาระสำคัญได้ดังนี้

##### ◆ การเปิดซื้อขาย SET50 Index Options

ตลาดอนุพันธ์มุ่งมั่นที่จะเป็นศูนย์กลางการซื้อขายอนุพันธ์ที่มีประสิทธิภาพ และมีสินค้าที่หลากหลาย ตรงกับความต้องการของผู้ลงทุน โดยได้เปิดให้มีการซื้อขาย SET50 Index Options ในฐานะสินค้าลำดับที่ 2 ของตลาดอนุพันธ์ ในวันที่ 29 ตุลาคม 2550 ในการเตรียมการเพื่อรองรับการซื้อขายดังกล่าว ตลาดอนุพันธ์ได้ปรับปรุงแก้ไขข้อบังคับและวิธีปฏิบัติของตลาดอนุพันธ์ จัดเตรียมความพร้อมและทดสอบระบบการซื้อขายของตลาดอนุพันธ์ และพัฒนาปรับปรุงระบบงานที่เกี่ยวข้องกับการซื้อขาย เพื่อให้ทุกฝ่ายที่เกี่ยวข้องมั่นใจได้ว่าการซื้อขายและการกำกับดูแลการซื้อขายเป็นไปอย่างถูกต้อง โปร่งใส และมีประสิทธิภาพ



นอกจากนี้ ตลาดอนุพันธ์ได้จัดการอบรมและให้ความรู้เกี่ยวกับการใช้ระบบส่งคำสั่งซื้อขายในส่วนที่เกี่ยวข้องกับการซื้อขาย Options เพิ่มเติมแก่กลุ่มเจ้าหน้าที่รับอนุญาต (Trader) ผู้ปฏิบัติงานทางด้าน Back Office และผู้ที่เกี่ยวข้อง เพื่อเป็นการเตรียมความพร้อมให้บุคลากรของสมาชิกสามารถปฏิบัติงานได้อย่างมีประสิทธิภาพ

##### ◆ การส่งเสริมให้เกิดสภาพคล่องในตลาดอนุพันธ์

เพื่อเป็นการส่งเสริมสภาพคล่องและทำให้ผู้ลงทุนทั้งในและต่างประเทศมั่นใจได้ว่าจะสามารถซื้อหรือขายอนุพันธ์ได้ตามที่ต้องการ ตลาดอนุพันธ์จึงได้แต่งตั้งบริษัทสมาชิกของตลาดอนุพันธ์ เพื่อทำหน้าที่เป็นผู้ดูแลสภาพคล่อง (Market Maker) ให้กับ SET50 Index Futures และ SET50 Index Options ซึ่งได้แก่ บริษัท ทรินิตี้ โพลาริส ฟิวเจอร์ส จำกัด และบริษัทหลักทรัพย์ เค จี ไอ (ประเทศไทย) จำกัด (มหาชน)

##### ◆ การพัฒนาและเพิ่มช่องทางการซื้อขายในตลาดอนุพันธ์

###### การรับสมัครตลาดอนุพันธ์

สมาชิกตลาดอนุพันธ์เป็นศูนย์กลางสำคัญที่เชื่อมต่อความต้องการซื้อขายกับระบบการซื้อขายของตลาดอนุพันธ์ สมาชิกตลาดอนุพันธ์จึงเปรียบเสมือนช่องทางเข้าถึงผู้ลงทุนที่สำคัญ ในปี 2550 บมจ. ตลาดอนุพันธ์ฯ ได้พิจารณารับสมัครตลาดอนุพันธ์เพิ่มเติมจำนวนทั้งสิ้น 2 ราย ซึ่งมีคุณสมบัติเหมาะสมครบถ้วนตามหลักเกณฑ์การพิจารณารับสมัครของตลาดอนุพันธ์ ได้แก่ บริษัท ยูโอบี บูลเลียน แอนด์ ฟิวเจอร์ (ไทย) จำกัด และ บริษัทหลักทรัพย์ เมอร์ซัน พาร์ทเนอร์ จำกัด ณ สิ้นปี 2550 ตลาดอนุพันธ์มีสมาชิกทั้งสิ้น 25 บริษัท

### การเพิ่มช่องทางการซื้อขายอนุพันธ์ผ่านระบบ Direct Market Access (DMA)

ในปี 2550 ตลาดอนุพันธ์จึงได้เพิ่มช่องทางการซื้อขายอนุพันธ์ผ่านระบบ Direct Market Access (DMA) เพื่อส่งเสริมให้การซื้อขายในตลาดอนุพันธ์สามารถดำเนินการซื้อขายได้ง่าย สะดวก และรวดเร็ว อันจะเป็นปัจจัยสำคัญที่จะช่วยดึงดูดให้ผู้ลงทุนเพิ่มความสนใจเข้ามาซื้อขายอนุพันธ์ได้มากยิ่งขึ้น และช่วยส่งเสริมต่อการเติบโตของธุรกรรมการซื้อขายในตลาดอนุพันธ์อย่างต่อเนื่อง

#### ◆ การดำเนินงานทางด้านการตลาด

##### การให้ความรู้แก่ผู้ที่เกี่ยวข้อง

ตลาดอนุพันธ์ตระหนักถึงความสำคัญของการเผยแพร่ความรู้เกี่ยวกับการซื้อขายอนุพันธ์ในรูปแบบที่เหมาะสมแก่ผู้ลงทุนและเจ้าหน้าที่บริษัทสมาชิกที่เกี่ยวข้อง โดยในปี 2550 ตลาดอนุพันธ์ได้จัดอบรมให้ความรู้เกี่ยวกับ SET50 Index Futures และ SET50 Index Options เพื่อสร้างฐานผู้ลงทุนคุณภาพ และเพื่อเตรียมความพร้อมแก่เจ้าหน้าที่ของบริษัทสมาชิกอย่างต่อเนื่องทั้งในกรุงเทพและต่างจังหวัด ซึ่งตลาดอนุพันธ์ได้ร่วมมือกับสถาบันพัฒนาความรู้ตลาดทุน



ตลาดหลักทรัพย์แห่งประเทศไทย จัดอบรมแก่ผู้ลงทุนทั้งสิ้น 9,642 คน และเจ้าหน้าที่บริษัทสมาชิก 7,859 คน

นอกจากนี้ ตลาดอนุพันธ์ยังได้จัดทำสื่อความรู้ในรูปแบบที่หลากหลาย เพื่อให้เข้าถึงกลุ่มเป้าหมายในช่องทางที่เหมาะสม เช่น บทความเผยแพร่ทางหนังสือพิมพ์และนิตยสารต่างๆ สารคดีโทรทัศน์และวิทยุ และโปรแกรมวิเคราะห์กลยุทธ์การซื้อขาย เป็นต้น

##### การประชาสัมพันธ์และส่งเสริมการซื้อขาย



เพื่อให้เกิดความรู้ความเข้าใจที่ถูกต้อง ตลอดจนเป็นการประชาสัมพันธ์การซื้อขายในตลาดอนุพันธ์ให้เป็นที่รู้จักแก่ผู้ลงทุน ตลาดอนุพันธ์ได้ดำเนินการประชาสัมพันธ์สินค้าและการซื้อขายทั้งในประเทศและต่างประเทศ ในรูปแบบการออกนอกระบบประชาสัมพันธ์ และจัดกิจกรรมในงานต่างๆ เช่น การจัดงาน Options Day ที่กรุงเทพฯ การร่วมออกนอกระบบประชาสัมพันธ์ในงาน Money Expo ที่กรุงเทพฯ เชียงใหม่ ขอนแก่น และในงาน FIA ที่ประเทศสหรัฐอเมริกา เป็นต้น



นอกจากนี้ ยังได้มีการจัดโครงการเพื่อส่งเสริมการซื้อขาย SET50 Index Options แก่ผู้ลงทุน บริษัทสมาชิก และเจ้าหน้าที่การตลาดอย่างต่อเนื่อง ได้แก่

- โครงการ “TFEX Futures Camp Challenge” ซึ่งเป็นโครงการแข่งขันการซื้อขายอนุพันธ์ผ่านอินเทอร์เน็ต โดยได้จัดโครงการสำหรับผู้ลงทุนทั้งสิ้น 3 รอบ มีผู้ลงทุนเข้าร่วมโครงการ 5,121 คน และจัดโครงการสำหรับเจ้าหน้าที่การตลาด 1 รอบ มีเจ้าหน้าที่เข้าร่วมโครงการ 450 คน
- โครงการ “Lucky กับ TFEX” เพื่อมอบรางวัลแก่ผู้ลงทุนที่ซื้อขาย SET50 Options ในวันที่ 29 ตุลาคม 2550 และมอบรางวัลแก่ผู้ลงทุนที่ได้กำไรสูงสุดในช่วงเวลาและเงื่อนไขที่กำหนด
- รางวัล “Top 20 Futures Icon” เพื่อมอบรางวัลแก่เจ้าหน้าที่การตลาดที่ขยายฐานผู้ลงทุนได้สูงสุด 20 อันดับแรกในช่วงเวลาและเงื่อนไขที่กำหนด



### กิจกรรมช่วยเหลือสังคม

ตลาดอนุพันธ์ได้ตระหนักถึงการมีส่วนร่วมในการทำประโยชน์แก่สังคมไทย และได้แสดงเจตนารมณ์ที่ชัดเจนต่อการพัฒนาสังคมอย่างต่อเนื่อง ด้วยการสนับสนุนกิจกรรมของหน่วยงานเพื่อสังคมต่างๆ เช่น การบริจาคเงินให้แก่สภาการศึกษา และมูลนิธิวิงส์เฮลท์ นอกจากนี้ ตลาดอนุพันธ์ยังได้ให้ความสำคัญกับการศึกษา โดยได้จัดกิจกรรมระดมทุนทรัพย์และอุปกรณ์การศึกษาที่จำเป็น เพื่อมอบให้แก่โรงเรียนเทศบาลบ้านตะเกียบ

### การร่วมมือกับตลาดอนุพันธ์ในต่างประเทศ

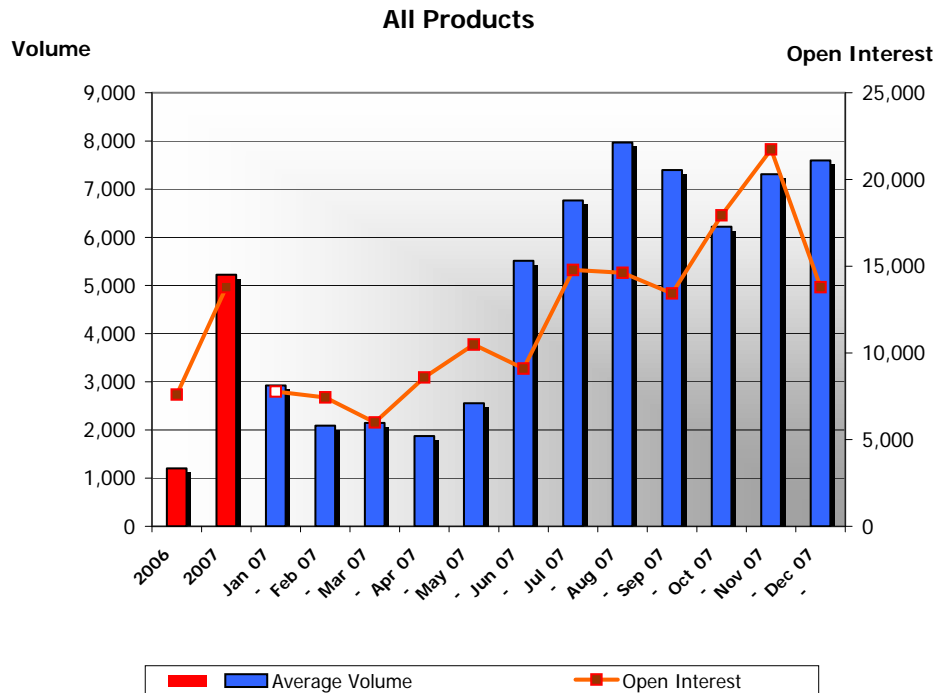
ในเดือนเมษายน 2550 ตลาดอนุพันธ์ได้ลงนามบันทึกความเข้าใจกับตลาดอนุพันธ์ไต้หวัน (TAIFEX) เพื่อแลกเปลี่ยนข้อมูลและพัฒนาางานร่วมกัน และได้มีการขยายผลโดยได้ร่วมกับตลาดอนุพันธ์ไต้หวันจัดการอบรม “Index Options: TAIFEX’s Experience” และ “Preparation for Index Options Trading: A Taiwan FCM’s Perspectives” ระหว่างวันที่ 4 - 6 มิถุนายน 2550 เพื่อให้ความรู้เกี่ยวกับ Index Options แก่ผู้ที่เกี่ยวข้องในประเทศไทย



◆ สรุปภาวะการซื้อขายในตลาดอนุพันธ์ ประจำปี 2550

ในปี 2550 การซื้อขายในตลาดอนุพันธ์มีปริมาณการซื้อขายเฉลี่ยต่อวัน 5,219 สัญญา เพิ่มขึ้นร้อยละ 316 จากปี 2549 ที่ระดับ 1,204 สัญญา โดยมีมูลค่าการซื้อขายเฉลี่ยต่อวัน 2,883.57 ล้านบาท เพิ่มขึ้นร้อยละ 386 จากปี 2549 ที่ระดับ 593.33 ล้านบาท

กราฟแสดงปริมาณการซื้อขายและสถานะคงค้างในตลาดอนุพันธ์

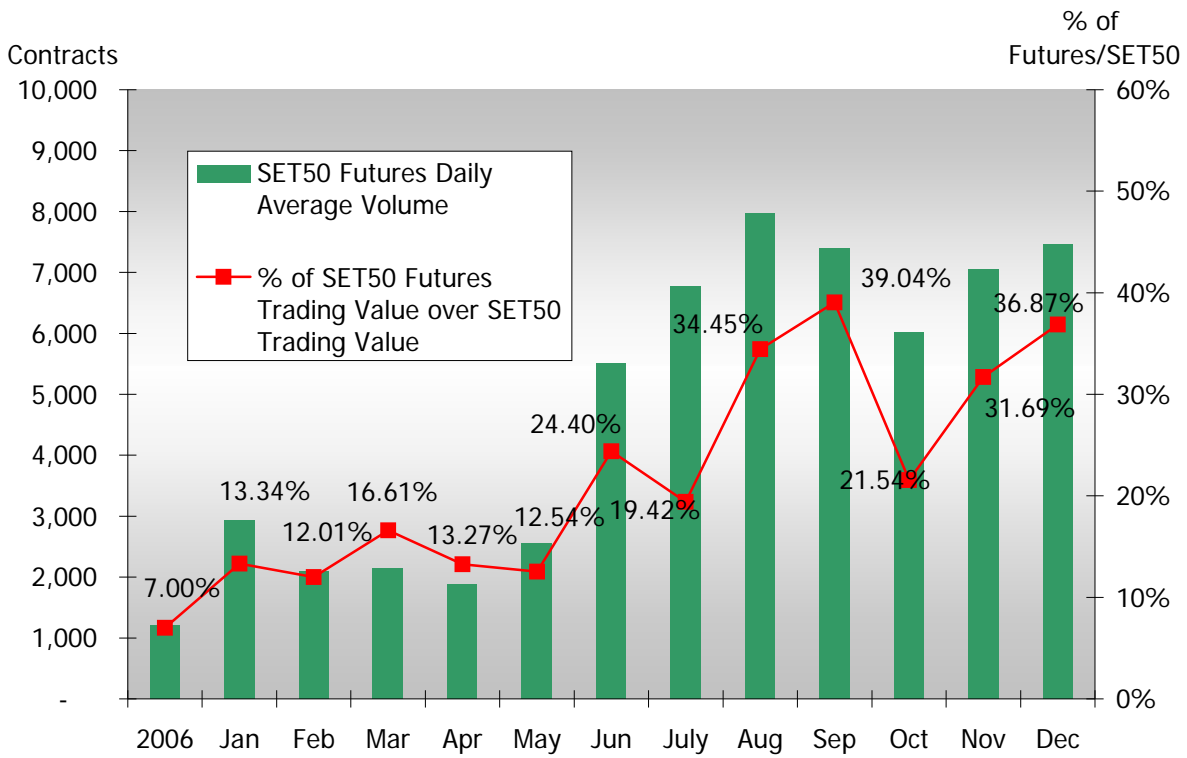


ทั้งนี้ ในปี 2550 ปริมาณการซื้อขายเฉลี่ยต่อวันประกอบด้วย SET50 Index Futures 5,013 สัญญา (คิดเป็นมูลค่าเฉลี่ยต่อวัน 2,882.80 ล้านบาท) และ SET50 Index Options 206 สัญญา (คิดเป็นมูลค่าเฉลี่ยต่อวัน 774,674 บาท) โดยมีปริมาณซื้อขายรายวันสูงสุดในวันที่ 26 กันยายน 2550 ที่ 13,701 สัญญา และมีปริมาณการซื้อขายรายวันต่ำสุดในวันที่ 21 มีนาคม 2550 ที่ 967 สัญญา

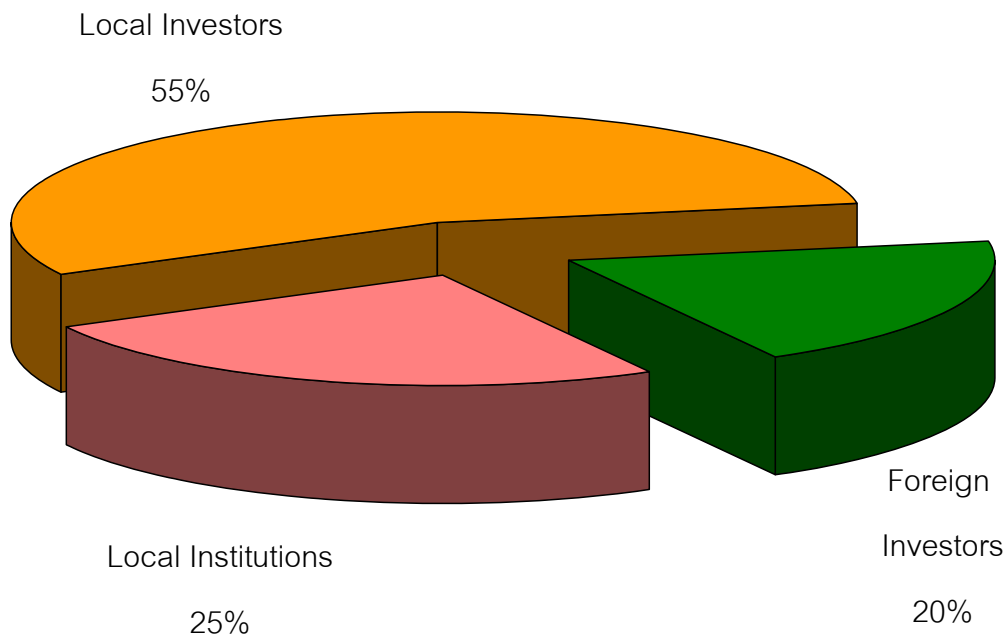
จากข้อมูล ณ วันที่ 31 ธันวาคม 2550 สถานะคงค้างของทุกสัญญารวมกันอยู่ที่ 13,790 สัญญา เพิ่มขึ้นร้อยละ 79 จากปี 2549 ที่ระดับ 7,601 สัญญา โดยประกอบด้วย SET50 Index Futures 13,609 สัญญา และ SET50 Index Options 181 สัญญา ส่วนจำนวนบัญชีซื้อขายในตลาดอนุพันธ์ มีจำนวนทั้งสิ้น 9,531 บัญชี เพิ่มขึ้นร้อยละ 111 จากปีก่อนหน้าที่ระดับ 4,513 บัญชี

ในรอบปี 2550 มูลค่าการซื้อขายรวมของตลาดอนุพันธ์คิดเป็นร้อยละ 23.88 ของมูลค่าการซื้อขายหลักทรัพย์ในตลาด SET50 Index ส่วนบริษัทสมาชิกตลาดอนุพันธ์ที่มีสัดส่วนการตลาดสูงสุด 5 อันดับแรก ได้แก่ บล. เคจีไอ (ประเทศไทย), บ. ทรินิตี้ โพลาริส ฟิวเจอร์ส, บล. กิมเอ็ง (ประเทศไทย), บล. ฟิลลิป (ประเทศไทย) และ บล. บัวหลวง ตามลำดับ

กราฟแสดงปริมาณการซื้อขาย SET50 Index Futures เทียบกับมูลค่าการซื้อขายหลักทรัพย์ในดัชนี SET50



กราฟแสดงสัดส่วนผู้ลงทุนในตลาดอนุพันธ์



## 5. คณะกรรมการ

## ◆ รายชื่อคณะกรรมการ \*

1.	นายปกรณ์	มาลากุล ณ อยุธยา	ประธานกรรมการ
2.	นางภัทรียา	เบญจพลชัย	รองประธานกรรมการ
3.	นายกำปนาท	โลหเจริญนิช	กรรมการ
4.	นางนงราม	วงษ์วานิช	กรรมการ
5.	นางสาวโสภาวดี	เลิศมนัสชัย	กรรมการ
6.	นายจรัลพร	โชติกเสถียร	กรรมการ
7.	ผศ.ดร.พัชราวลัย	ชัยปานี	กรรมการ
8.	นางภัทธีรา	ดิลกรุ่งธีระภพ	กรรมการ
9.	ดร.สมจินต์	ศรไพศาล	กรรมการ
10.	ศ.ดร.อัญญา	ชันธวิทย์	กรรมการ
11.	นางเกศรา	มัณฑุศรี	กรรมการผู้จัดการ

## หมายเหตุ \*

- 1) นายปกรณ์ มาลากุล ณ อยุธยา ได้รับการแต่งตั้งเป็นประธานกรรมการบริษัท ในฐานะประธานกรรมการตลาดหลักทรัพย์แห่งประเทศไทย ตามมติที่ประชุมคณะกรรมการบริษัท ครั้งที่ 5/2550 เมื่อวันที่ 9 ตุลาคม 2550 แทน นายวิจิตร สุพินิจ ซึ่งครบวาระการดำรงตำแหน่งคณะกรรมการตลาดหลักทรัพย์ฯ เมื่อวันที่ 15 สิงหาคม 2550
- 2) นางภัทธีรา ดิลกรุ่งธีระภพ และ ดร.สมจินต์ ศรไพศาล เป็นผู้ทรงคุณวุฒิที่ได้รับการแต่งตั้งตามมติที่ประชุมคณะกรรมการตลาดหลักทรัพย์ฯ (ในฐานะผู้ถือหุ้นใหญ่ของบริษัท) ในการประชุมครั้งที่ 12/2550 เมื่อวันที่ 26 ธันวาคม 2550 โดยมีวาระการดำรงตำแหน่งตั้งแต่วันที่ 1 มกราคม 2551 ถึงวันที่ 31 ธันวาคม 2551
- 3) รศ.นิพัทธ์ จิตรประสงค์ ครบวาระการดำรงตำแหน่งคณะกรรมการบริษัท เมื่อวันที่ 15 สิงหาคม 2550
- 4) นายอดิสร เสริมชัยวงศ์ ครบวาระการดำรงตำแหน่งคณะกรรมการบริษัท เมื่อวันที่ 31 ธันวาคม 2550

◆ ข้อมูลเกี่ยวกับคณะกรรมการ

นายปกรณ์ มาลากุล ณ อยุธยา	ประธานกรรมการ
<b>การศึกษา</b> <ul style="list-style-type: none"> <li>BSc, Economics The Queen's University of Belfast, Northern Ireland</li> <li>ปริญญาบัตรหลักสูตรการป้องกันราชอาณาจักรภาควิชาการรัฐร่วมเอกราช (ปรอ.) รุ่นที่ 8</li> <li>หลักสูตรผู้บริหารระดับสูง สถาบันวิทยาการตลาดทุน รุ่นที่ 4</li> </ul>	<b>ตำแหน่งงานอื่นในปัจจุบัน</b> <ul style="list-style-type: none"> <li>ประธานกรรมการ ตลาดหลักทรัพย์แห่งประเทศไทย</li> <li>ประธานกรรมการ บริษัท ศูนย์รับฝากหลักทรัพย์ (ประเทศไทย) จำกัด</li> <li>รองประธานกรรมการ และกรรมการตรวจสอบ ธนาคารสแตนดาร์ดชาร์เตอร์ด (ไทย) จำกัด (มหาชน)</li> <li>ประธานกรรมการ สมาคมตลาดตราสารหนี้ไทย</li> <li>กรรมการผู้ทรงคุณวุฒิ กองทุนบำเหน็จบำนาญข้าราชการ</li> <li>กรรมการ บริษัท ไทยพรอสเพอริตี้ แอ็ดไวซอรี จำกัด</li> <li>ประธานกรรมการ บริษัท ไทยคาร์ดิฟ ประกันชีวิต จำกัด</li> <li>กรรมการผู้ทรงคุณวุฒิด้านการเงิน สำนักงานคณะกรรมการกำกับและส่งเสริมการประกอบธุรกิจหลักทรัพย์และตลาดหลักทรัพย์</li> </ul> <b>ประสบการณ์ในการทำงาน</b> <ul style="list-style-type: none"> <li>ประธานกรรมการ บริษัท โปรเฟสชั่นแนล เวสต์ เทคโนโลยี (1999) จำกัด (มหาชน)</li> <li>รองประธานกรรมการคนที่สอง บริษัท ไออาร์พีซี จำกัด (มหาชน)</li> <li>ผู้บริหารแผน บริษัท อุตสาหกรรมปิโตรเคมีกัลไทย จำกัด (มหาชน)</li> <li>ประธานกรรมการ ธนาคารเพื่อการส่งออกและนำเข้าแห่งประเทศไทย</li> <li>รองผู้ว่าการ (เสถียรภาพการเงิน) ธนาคารแห่งประเทศไทย</li> <li>เลขาธิการ สำนักงานคณะกรรมการกำกับหลักทรัพย์และตลาดหลักทรัพย์ (ก.ล.ต.)</li> </ul>

นางภัทริยา เบญจพลชัย	รองประธานกรรมการ
<b>การศึกษา</b> <ul style="list-style-type: none"> <li>ปริญญาโท พหุวิทยาการศาสตรมหาบัณฑิต (บริหารธุรกิจ) มหาวิทยาลัยธรรมศาสตร์</li> <li>ปริญญาตรี บัณฑิตบัณฑิต (บัญชี) จุฬาลงกรณ์มหาวิทยาลัย</li> <li>ประกาศนียบัตรด้านการสอบบัญชีชั้นสูง จุฬาลงกรณ์มหาวิทยาลัย</li> <li>ประกาศนียบัตรหลักสูตรผู้บริหารมหาวิทยาลัยมิชิแกน</li> <li>หลักสูตรผู้บริหารระดับสูง สถาบันวิทยาการตลาดทุน รุ่นที่ 1</li> </ul>	<b>ตำแหน่งงานอื่นในปัจจุบัน</b> <ul style="list-style-type: none"> <li>กรรมการและผู้จัดการ ตลาดหลักทรัพย์แห่งประเทศไทย</li> <li>กรรมการและเลขานุการ สภาธุรกิจตลาดทุนไทย</li> <li>กรรมการ มูลนิธิศาสตราจารย์สังเวียน อินทรวิชัย</li> <li>กรรมการ สมาคมส่งเสริมสถาบันกรรมการบริษัทไทย</li> <li>กรรมการตัดสินรางวัลรัฐวิสาหกิจดีเด่น ประจำปี 2551</li> <li>กรรมการในคณะกรรมการกำกับและพัฒนาด้านตราสารหนี้ในประเทศ</li> <li>อนุกรรมการสร้างความรู้ความเข้าใจและการประชาสัมพันธ์การดำเนินการเกี่ยวกับ Corporate Governance ในประเทศไทย</li> </ul> <b>ประสบการณ์ในการทำงาน</b> <ul style="list-style-type: none"> <li>สมาชิกสภานิติบัญญัติแห่งชาติ</li> <li>กรรมการกิจการคลัง การธนาคารและสถาบันการเงิน สภานิติบัญญัติแห่งชาติ</li> <li>ที่ปรึกษาอดีตอดีตนายกรัฐมนตรี ประจำคณะกรรมการเศรษฐกิจ การพาณิชย์ และอุตสาหกรรม</li> <li>วุฒิสภา</li> <li>กรรมการจรรยาบรรณ สภาวิชาชีพบัญชี</li> <li>กรรมการจัดอันดับเครดิต บริษัท ทริส เรตติ้ง จำกัด</li> <li>คณะกรรมการ สมาคมนักบัญชีและผู้สอบบัญชีรับอนุญาตแห่งประเทศไทย</li> </ul>

<b>นายกัมปนาท โลหเจริญนิช</b>	<b>กรรมการ</b>
<b>การศึกษา</b>	<b>ตำแหน่งงานอื่นในปัจจุบัน</b>
<ul style="list-style-type: none"> <li>MS, Economics, Pittsburg State University, Kansas, USA</li> <li>เศรษฐศาสตร์บัณฑิต มหาวิทยาลัยธรรมศาสตร์</li> <li>หลักสูตรผู้บริหารระดับสูง สถาบันวิทยาการตลาดทุน รุ่นที่ 1</li> </ul>	<ul style="list-style-type: none"> <li>รองประธานกรรมการ ตลาดหลักทรัพย์แห่งประเทศไทย</li> <li>กรรมการอำนวยการ บริษัทหลักทรัพย์ ทรินิตี้ จำกัด</li> <li>กรรมการ บริษัท ทรินิตี้ วัฒนา จำกัด (มหาชน)</li> <li>ประธานอนุกรรมการวินัย ตลาดหลักทรัพย์แห่งประเทศไทย</li> <li>อนุกรรมการบริหาร ตลาดหลักทรัพย์แห่งประเทศไทย</li> <li>อนุกรรมการพิจารณาผลตอบแทน ตลาดหลักทรัพย์แห่งประเทศไทย</li> <li>นายกสมาคมบริษัทหลักทรัพย์</li> <li>รองประธานสภาธุรกิจไทย</li> <li>ประธานกรรมการตรวจสอบ บริษัท อีโนเว รับเบอร์ (ประเทศไทย) จำกัด (มหาชน)</li> </ul>
	<b>ประสบการณ์ในการทำงาน</b>
	<ul style="list-style-type: none"> <li>กรรมการผู้จัดการ บริษัทหลักทรัพย์ เอกอัครง เคจีไอ จำกัด (มหาชน)</li> <li>รองกรรมการผู้จัดการ บริษัทเงินทุนหลักทรัพย์ ธนไทย จำกัด</li> <li>ผู้จัดการสมาคม สมาคมสมาชิกตลาดหลักทรัพย์ และสมาคมบริษัทเงินทุน</li> <li>ผู้จัดการสมาคม สมาคมไทยเงินทุนและหลักทรัพย์</li> <li>ผู้อำนวยการฝ่ายปฏิบัติการ ตลาดหลักทรัพย์แห่งประเทศไทย</li> <li>หัวหน้าส่วน ศูนย์คอมพิวเตอร์ ธนาคารกรุงไทย จำกัด</li> <li>เศรษฐกร กองเศรษฐกิจการเกษตร กระทรวงเกษตรและสหกรณ์</li> </ul>

<b>นางนงราม วงษ์วานิช</b>	<b>กรรมการ</b>
<b>การศึกษา</b>	<b>ตำแหน่งงานอื่นในปัจจุบัน</b>
<ul style="list-style-type: none"> <li>ปริญญาโท บริหารธุรกิจ สถาบันบัณฑิตบริหารธุรกิจศศินทร์แห่งจุฬาลงกรณ์มหาวิทยาลัย</li> <li>ปริญญาตรี พาณิชยศาสตร์และการบัญชี (การเงินการธนาคาร) จุฬาลงกรณ์มหาวิทยาลัย</li> <li>โครงการสำหรับผู้บริหาร มหาวิทยาลัยโคลัมเบีย ประเทศสหรัฐอเมริกา</li> <li>หลักสูตรผู้บริหารระดับสูง สถาบันวิทยาการตลาดทุน รุ่นที่ 3</li> </ul>	<ul style="list-style-type: none"> <li>รองผู้จัดการ สายงานบริหาร ตลาดหลักทรัพย์แห่งประเทศไทย</li> <li>กรรมการ บริษัท ศูนย์รับฝากหลักทรัพย์ (ประเทศไทย) จำกัด</li> <li>กรรมการ บริษัท สำนักหักบัญชี (ประเทศไทย) จำกัด</li> <li>กรรมการ บริษัท ไทยเอ็นวีดีอาร์ จำกัด</li> <li>กรรมการ บริษัท สยามดีอาร์ จำกัด</li> <li>กรรมการ และกรรมการตรวจสอบ บริษัทหลักทรัพย์ เพื่อธุรกิจหลักทรัพย์ จำกัด</li> <li>กรรมการ บริษัท ทริสเรตติ้ง จำกัด</li> <li>กรรมการ บริษัท ไทยเรทติ้งแอนด์อินฟอร์เมชั่นเซอร์วิส จำกัด</li> <li>กรรมการ มูลนิธิการศึกษาไทย - อเมริกัน (ฟูลไประ์ท)</li> <li>ผู้อำนวยการ สถาบันธุรกิจเพื่อสังคม</li> </ul>
	<b>ประสบการณ์ในการทำงาน</b>
	<ul style="list-style-type: none"> <li>กรรมการผู้จัดการ บริษัท ศูนย์รับฝากหลักทรัพย์ (ประเทศไทย) จำกัด</li> <li>กรรมการ บริษัท ซีทีเทรด ดอท คอม จำกัด</li> <li>กรรมการ บริษัท แฟมมีลี โนฮาว จำกัด</li> <li>อนุกรรมการ พัฒนาตลาดตราสารหนี้</li> <li>ผู้จัดการ กองทุนทดแทนความเสียหายในระบบการชำระราคาและส่งมอบหลักทรัพย์</li> <li>ผู้ช่วยผู้จัดการ ตลาดหลักทรัพย์แห่งประเทศไทย</li> <li>ผู้อำนวยการฝ่ายห้องค้า ตลาดหลักทรัพย์แห่งประเทศไทย</li> <li>ผู้อำนวยการฝ่ายการจัดการ ตลาดหลักทรัพย์แห่งประเทศไทย</li> <li>ผู้อำนวยการศูนย์ทะเบียนอินทัน ตลาดหลักทรัพย์แห่งประเทศไทย</li> </ul>

นางสาวโสภาวดี เลิศมนัสชัย	กรรมการ
<b>การศึกษา</b> <ul style="list-style-type: none"> <li>ปริญญาโท พณิชยศาสตร์และการบัญชี มหาวิทยาลัยธรรมศาสตร์</li> <li>ปริญญาตรี พณิชยศาสตร์และการบัญชี และ นิติศาสตร์ มหาวิทยาลัยธรรมศาสตร์</li> <li>หลักสูตร Advanced Management Program (AMP), Wharton School, University of Pennsylvania, USA</li> <li>หลักสูตร Director Certification Program (DCP) รุ่นที่ 2 สมาคมส่งเสริมสถาบันกรรมการบริษัทไทย</li> <li>หลักสูตรผู้บริหารระดับสูง สถาบันวิทยาการตลาดทุน รุ่นที่ 2</li> </ul>	<b>ตำแหน่งงานอื่นในปัจจุบัน</b> <ul style="list-style-type: none"> <li>กรรมการผู้จัดการ บริษัท ศูนย์รับฝากหลักทรัพย์ (ประเทศไทย) จำกัด (TSD)</li> <li>กรรมการ บริษัท สำนักหักบัญชี (ประเทศไทย) จำกัด (TCH)</li> <li>กรรมการ บริษัทหลักทรัพย์จัดการลงทุนรวมเพื่อผู้ลงทุนต่างดาว จำกัด (TTF)</li> <li>กรรมการ บริษัท ไทยเอ็นวีดีอาร์ จำกัด (TNVDR)</li> <li>กรรมการ บริษัท สยามดีอาร์ จำกัด (SDR)</li> <li>กรรมการ สมาคมนักวิเคราะห์หลักทรัพย์</li> <li>กรรมการ สภาวิชาชีพบัญชี ในพระบรมราชูปถัมภ์</li> <li>กรรมการพิจารณาเนื้อหาวิชาการกำกับดูแลกิจการที่ดี คณะพณิชยศาสตร์และการบัญชี มหาวิทยาลัยธรรมศาสตร์</li> <li>กรรมการ และ เฮอร์คิวลีส สมาคมธรรมศาสตร์</li> <li>อนุกรรมการ คณะทำงานวินัยกรรมการ สำนักงานคณะกรรมการกำกับหลักทรัพย์และตลาดหลักทรัพย์</li> <li>อุปนายก สมาคมกองทุนสำรองเลี้ยงชีพ</li> </ul>
	<b>ประสบการณ์ในการทำงาน</b> <ul style="list-style-type: none"> <li>ประธานศูนย์ระดมทุน ตลาดหลักทรัพย์แห่งประเทศไทย</li> <li>รองผู้จัดการ ตลาดหลักทรัพย์แห่งประเทศไทย</li> <li>ประธานที่ปรึกษาตลาดหลักทรัพย์ mai</li> <li>กรรมการ บริษัท เซ็ทเทรต ดอท คอม จำกัด</li> <li>กรรมการ บริษัท แฟมมิลี่ โนฮาว จำกัด</li> <li>อนุกรรมการพัฒนาตลาดตราสารหนี้ ตลาดหลักทรัพย์แห่งประเทศไทย</li> <li>กรรมการโครงการประเมินการกำกับดูแลกิจการบริษัทจดทะเบียน สมาคมส่งเสริมสถาบันกรรมการบริษัทไทย</li> <li>ที่ปรึกษาโครงการศึกษาเพื่อจัดทำ “ดัชนีความรับผิดชอบต่อธุรกิจต่อสังคมไทย” (Thailand CSR Index) สำนักงานกองทุนสนับสนุนการวิจัย</li> <li>ที่ปรึกษา World Wide Fund For Nature หรือ WWF ประเทศไทย</li> </ul>

นายจรัมพร โชติกเสถียร	กรรมการ
<b>การศึกษา</b> <ul style="list-style-type: none"> <li>MBA, Harvard Graduate School of Business Administration, USA</li> <li>Bachelor of Science in Electrical Engineering and Computer Science, Massachusetts Institute of Technology, USA</li> </ul>	<b>ตำแหน่งงานอื่นในปัจจุบัน</b> <ul style="list-style-type: none"> <li>ผู้ช่วยผู้จัดการใหญ่ กลุ่มบริการบริหารเงินเพื่อธุรกิจ ธนาคารไทยพาณิชย์ จำกัด (มหาชน)</li> <li>กรรมการ บริษัท อิมพีเรียล เทคโนโลยี แมเนจเม้นท์เซอร์วิส จำกัด (มหาชน)</li> <li>กรรมการ บริษัท นันทวัน จำกัด</li> <li>กรรมการ บริษัท นันทวัน มาร์เช่ จำกัด</li> <li>กรรมการ บริษัท ไทยพาณิชย์ลีสซิ่ง จำกัด (มหาชน)</li> </ul>
	<b>ประสบการณ์ในการทำงาน</b> <ul style="list-style-type: none"> <li>กรรมการผู้จัดการใหญ่ บริษัทหลักทรัพย์ ไทยพาณิชย์ จำกัด</li> <li>กรรมการผู้จัดการ บริษัทเงินทุนหลักทรัพย์ ไทยธำรง จำกัด</li> <li>กรรมการผู้จัดการ บริษัทหลักทรัพย์จัดการกองทุนรวมไทยพาณิชย์ จำกัด</li> <li>ผู้ช่วยผู้จัดการฝ่ายระบบสารสนเทศ ธนาคารไทยพาณิชย์ จำกัด (มหาชน)</li> </ul>

<b>ผศ.ดร. พัชรวาลย์ ชัยปาณี</b>	<b>กรรมการ</b>
<b>การศึกษา</b>	<b>ตำแหน่งงานอื่นในปัจจุบัน</b>
<ul style="list-style-type: none"> <li>• DBA (Finance) จุฬาลงกรณ์มหาวิทยาลัย</li> <li>• MBA (Finance &amp; International Business) University of Wisconsin-Madison, USA</li> <li>• บัณฑิตศึกษาระดับ 2 (เกียรตินิยมอันดับ 2) จุฬาลงกรณ์มหาวิทยาลัย</li> </ul>	<ul style="list-style-type: none"> <li>• ผู้ช่วยศาสตราจารย์ ระดับ 8 หัวหน้าภาควิชาการธนาคารและการเงิน คณะพาณิชยศาสตร์และการบัญชี จุฬาลงกรณ์มหาวิทยาลัย</li> <li>• กรรมการบริหารหลักสูตรบริหารธุรกิจมหาบัณฑิต คณะพาณิชยศาสตร์และการบัญชี จุฬาลงกรณ์มหาวิทยาลัย</li> <li>• กรรมการบริหารหลักสูตรวิทยาศาสตรมหาบัณฑิต สาขาวิชาเทคโนโลยีสารสนเทศทางธุรกิจ คณะพาณิชยศาสตร์และการบัญชี จุฬาลงกรณ์มหาวิทยาลัย</li> <li>• กรรมการบริหารหลักสูตรบริหารธุรกิจบัณฑิต (หลักสูตรนานาชาติ) คณะพาณิชยศาสตร์และการบัญชี จุฬาลงกรณ์มหาวิทยาลัย</li> <li>• กรรมการจัดการทรัพย์สิน สภาอากาศไทย</li> <li>• ผู้ใกล้ชิดข้อพิพาททางการเงิน สำนักงานศาลยุติธรรม</li> </ul>
	<b>ประสบการณ์ในการทำงาน</b>
	<ul style="list-style-type: none"> <li>• คณะอนุกรรมการพัฒนาสารสนเทศและฐานข้อมูลการแปลงสินทรัพย์เป็นทุน สำนักงานบริหารการแปลงสินทรัพย์เป็นทุน (องค์การมหาชน)</li> <li>• คณะอนุกรรมการวางแผนและพัฒนาที่ดินของสภาอากาศไทย</li> </ul>

<b>นางภัทธีรา ดิปลรุ่งธีระภพ</b>	<b>กรรมการ</b>
<b>การศึกษา</b>	<b>ตำแหน่งงานอื่นในปัจจุบัน</b>
<ul style="list-style-type: none"> <li>• บริญญาโท สาขาวิศวกรรม University of Queensland, Brisbane, Australia</li> <li>• บริญญาตรี สาขาวิศวกรรมเคมี (เกียรตินิยม) Monash University, Melbourne, Australia</li> <li>• หลักสูตรผู้บริหารระดับสูง สถาบันวิทยาการตลาดทุน รุ่นที่ 1</li> </ul>	<ul style="list-style-type: none"> <li>• กรรมการ ตลาดหลักทรัพย์แห่งประเทศไทย</li> <li>• กรรมการ บริษัท ศูนย์รับฝากหลักทรัพย์ (ประเทศไทย) จำกัด</li> <li>• ประธานเจ้าหน้าที่บริหาร บริษัทหลักทรัพย์ ดีบีเอส วิคเคอร์ส (ประเทศไทย) จำกัด</li> <li>• กรรมการบริหาร สมาคมบริษัทหลักทรัพย์</li> <li>• กรรมการ บริษัท เช็ทเทรอด ดอท คอม จำกัด</li> <li>• ประธานชมรมผู้ประกอบการธุรกิจสัญญาซื้อขายล่วงหน้า</li> <li>• กรรมการ สมาคมนักวิเคราะห์หลักทรัพย์</li> <li>• กรรมการ สมาคมนักวางแผนการเงินไทย</li> </ul>
	<b>ประสบการณ์ในการทำงาน</b>
	<ul style="list-style-type: none"> <li>• กรรมการผู้จัดการ บริษัทหลักทรัพย์ เอสจี สินเอเชีย จำกัด</li> <li>• กรรมการ บริษัทเงินทุน สินเอเชีย จำกัด (มหาชน)</li> <li>• ผู้จัดการสำนักงานผู้แทน SG Securities Research Company Limited Thailand Representative</li> <li>• ผู้อำนวยการฝ่ายวิเคราะห์หลักทรัพย์ Socgen - Crosby Research Company Limit</li> </ul>



<b>ดร.สมจินต์ ศรไพศาล</b>	<b>กรรมการ</b>
<b>การศึกษา</b>	<b>ตำแหน่งงานอื่นในปัจจุบัน</b>
<ul style="list-style-type: none"> <li>• ปริญญาเอก การเงิน โครงการร่วมระหว่างสถาบันบัณฑิตพัฒนบริหารศาสตร์ มหาวิทยาลัยธรรมศาสตร์ และจุฬาลงกรณ์มหาวิทยาลัย และสนับสนุนโดย CIDA</li> <li>• ปริญญาโท บริหารธุรกิจ Chaminade University of Honolulu โดยทุน Fujitsu Asian Scholarship Program</li> <li>• ปริญญาโท บริหารธุรกิจ มหาวิทยาลัยธรรมศาสตร์</li> <li>• ปริญญาตรี วิศวกรรมศาสตร์ จุฬาลงกรณ์มหาวิทยาลัย</li> <li>• หลักสูตรผู้บริหารระดับสูง สถาบันวิทยาการลาดพูน รุ่นที่ 3</li> </ul>	<ul style="list-style-type: none"> <li>• กรรมการผู้จัดการ บริษัทหลักทรัพย์จัดการกองทุนรวม วรณ จำกัด</li> <li>• อนุกรรมการวินัย บริษัทตลาดอนุพันธ์ (ประเทศไทย) จำกัด (มหาชน)</li> <li>• อนุกรรมการบริหารความเสี่ยง บริษัท สำนักหักบัญชี (ประเทศไทย) จำกัด</li> <li>• อนุกรรมการ พิจารณาร่างประกาศเกี่ยวกับการกำกับธุรกิจหลักทรัพย์, การกำกับธุรกิจสัญญาซื้อขายล่วงหน้า ของสำนักงานคณะกรรมการ ก.ล.ต.</li> <li>• อนุญาโตตุลาการ ของสำนักงานคณะกรรมการ ก.ล.ต.</li> <li>• กรรมการ สมาคม ซีเอฟเอ ไทยแลนด์</li> <li>• กรรมการ สมาคมนักวางแผนการเงินไทย</li> <li>• กรรมการ สมาคมนักวิเคราะห์หลักทรัพย์</li> <li>• กรรมการ ด้านวิชาการและคลังข้อมูลธุรกิจ สมาคมบริษัทจัดการลงทุน (AIMC)</li> <li>• ที่ปรึกษา คณะกรรมการร่างพระราชบัญญัติสัญญาซื้อขายล่วงหน้าของวุฒิสภา</li> <li>• คนทำงานเพื่อพัฒนาตลาดอนุพันธ์</li> <li>• คนทำงานเกี่ยวกับใบสำคัญแสดงสิทธิอนุพันธ์ ชมรมวานิชชนกิจ</li> </ul>
	<b>ประสบการณ์ในการทำงาน</b>
	<ul style="list-style-type: none"> <li>• ผู้อำนวยการอาวุโส ฝ่ายตราสารอนุพันธ์ บมจ. หลักทรัพย์ กิมเิ่ง (ประเทศไทย)</li> <li>• ผู้อำนวยการอาวุโส ฝ่าย Venture Capital Fund Management บริษัทหลักทรัพย์จัดการกองทุนรวม วรณ จำกัด</li> <li>• อาจารย์ประจำคณะบริหารธุรกิจ สถาบันบัณฑิตพัฒนบริหารศาสตร์</li> <li>• รองผู้จัดการทั่วไป ฝ่ายวิจัยและพัฒนา ชมรมผู้ค้าตราสารหนี้ (ปัจจุบันคือศูนย์ซื้อขายตราสารหนี้ไทย)</li> <li>• ผู้ช่วยผู้จัดการ Foreign Bond Department, Kankaku Securities Co., Ltd. Tokyo ในเครือ Dai Ichi Kangyo Bank (DKB), Tokyo</li> </ul>

<b>ศ.ดร. อัญญา ชันธวิทย์</b>	<b>กรรมการ</b>
<b>การศึกษา</b>	<b>ตำแหน่งงานอื่นในปัจจุบัน</b>
<ul style="list-style-type: none"> <li>• ปริญญาเอก สาขาการเงินและการบริหารธุรกิจระหว่างประเทศ New York University, USA</li> <li>• ปริญญาโท สาขาการเงินและการบริหารธุรกิจระหว่างประเทศ New York University, USA</li> <li>• ปริญญาโท (เกียรตินิยม) สาขาการบริหารการขนส่งระหว่างประเทศ State University of New York Maritime College, USA</li> <li>• ปริญญาตรี สาขาการบัญชี มหาวิทยาลัยธรรมศาสตร์</li> </ul>	<ul style="list-style-type: none"> <li>• ศาสตราจารย์ในสาขาวิชาการเงินการธนาคาร ระดับ 11 ภาควิชาการเงิน คณะพาณิชยศาสตร์และการบัญชี มหาวิทยาลัยธรรมศาสตร์</li> <li>• ที่ปรึกษา สมาคมตลาดตราสารหนี้ไทย</li> <li>• ที่ปรึกษา การทำเรือแห่งประเทศไทย</li> <li>• ที่ปรึกษา บรษัทประกันสินเชื่ออุตสาหกรรมขนาดย่อม</li> <li>• ที่ปรึกษา กองทุนบำเหน็จบำนาญข้าราชการ</li> <li>• กรรมการ มูลนิธิศาสตราจารย์สังเวียน อินทรวิชัย</li> </ul>
	<b>ประสบการณ์ในการทำงาน</b>
	<ul style="list-style-type: none"> <li>• ที่ปรึกษา กรรมการประกันภัย (ปัจจุบัน คือ สำนักงานคณะกรรมการกำกับและส่งเสริมการประกอบธุรกิจประกันภัย) กระทรวงพาณิชย์</li> <li>• ที่ปรึกษา ตลาดหลักทรัพย์แห่งประเทศไทย</li> <li>• ที่ปรึกษา การไฟฟ้าส่วนภูมิภาค</li> <li>• ที่ปรึกษา สำนักงานคณะกรรมการกำกับหลักทรัพย์และตลาดหลักทรัพย์</li> <li>• ที่ปรึกษา สายนโยบายการเงิน ธนาคารแห่งประเทศไทย</li> <li>• ที่ปรึกษา ธนาคารเพื่อการเกษตรและสหกรณ์การเกษตร</li> <li>• ที่ปรึกษา ตลาดสินค้าเกษตรล่วงหน้าแห่งประเทศไทย</li> <li>• ที่ปรึกษา สำนักงานคณะกรรมการกำกับและส่งเสริมการประกอบธุรกิจซื้อขายสินค้าเกษตรล่วงหน้า</li> </ul>

นางเกศรา มัญชุศรี	กรรมการ
<b>การศึกษา</b>	<b>ตำแหน่งงานอื่นในปัจจุบัน</b>
<ul style="list-style-type: none"> <li>ปริญญาโททางการเงิน Golden Gate University, San Francisco, USA</li> <li>ปริญญาตรี เศรษฐศาสตร์ มหาวิทยาลัยธรรมศาสตร์</li> <li>หลักสูตรผู้บริหารระดับสูง สถาบันวิทยาการตลาดทุน รุ่นที่ 4</li> </ul>	<ul style="list-style-type: none"> <li>กรรมการ บริษัท สำนักหักบัญชี (ประเทศไทย) จำกัด</li> </ul>
	<b>ประสบการณ์ในการทำงาน</b>
	<ul style="list-style-type: none"> <li>ผู้อำนวยการ โครงการพัฒนาตลาดตราสารการเงิน ตลาดหลักทรัพย์แห่งประเทศไทย</li> <li>รองกรรมการผู้จัดการ ศูนย์ซื้อขายตราสารหนี้ไทย</li> <li>ผู้อำนวยการฝ่าย บริษัทเงินทุนหลักทรัพย์สินเอเซีย</li> </ul>

◆ **ผลตอบแทนกรรมการ**

ปี 2550 ผลตอบแทนรวมที่จ่ายให้แก่กรรมการที่เป็นบุคคลภายนอกจำนวน 7 ท่าน รวมเป็นจำนวนเงินทั้งสิ้น 900,000 บาท (-เก้าแสนบาทถ้วน-) (กรรมการที่เป็นผู้บริหารของตลาดหลักทรัพย์แห่งประเทศไทย บริษัท ตลาดอนุพันธ์ (ประเทศไทย) จำกัด (มหาชน) และบริษัท ศูนย์รับฝากหลักทรัพย์ (ประเทศไทย) จำกัด ไม่ได้รับค่าตอบแทนกรรมการ)

นอกเหนือจากที่กล่าวข้างต้น ไม่มีกรรมการของบริษัทท่านใดมีส่วนได้เสียไม่ว่าโดยตรงหรือโดยอ้อมในสัญญาใดๆ ที่บริษัททำขึ้น

◆ **การถือหุ้นของกรรมการในบริษัทในเครือ**

ไม่มี เนื่องจาก บมจ. ตลาดอนุพันธ์ฯ ไม่มีบริษัทในเครือ

◆ **การเปลี่ยนแปลงการถือหุ้นของกรรมการ**

ไม่มีการเปลี่ยนแปลงการถือหุ้นของกรรมการ ในระหว่างปี 2550

## 6. การกำกับดูแลกิจการ

### ◆ นโยบายเกี่ยวกับการกำกับดูแลกิจการ

บมจ. ตลาดอนุพันธ์ มีนโยบายการกำกับดูแลกิจการให้สอดคล้องและเป็นไปตามหลักการกำกับดูแลกิจการที่ดี โดยคณะกรรมการ บมจ. ตลาดอนุพันธ์ จะมีส่วนร่วมในการกำหนดภารกิจ เป้าหมาย กลยุทธ์ นโยบายและทิศทางการดำเนินงานของ บมจ. ตลาดอนุพันธ์ และกำกับดูแลฝ่ายจัดการให้ดำเนินการตามแผนธุรกิจและแผนงานให้เป็นไปอย่างมีประสิทธิภาพและประสิทธิผล รวมทั้งการให้ความสำคัญต่อระบบการควบคุมและตรวจสอบภายใน การป้องกันความขัดแย้งทางผลประโยชน์ การให้ความสำคัญต่อข้อพึงปฏิบัติของพนักงาน การเปิดเผยข้อมูลที่มีความถูกต้องเพียงพอ และโปร่งใส ทั้งนี้ การดำเนินนโยบายต่างๆ นั้นสามารถที่จะมอบอำนาจให้แก่คณะกรรมการบริหาร และ/หรือคณะกรรมการและ/หรือคณะอนุกรรมการในการดำเนินการหรือการกำกับดูแลกิจการตามที่กำหนดไว้ได้

### ◆ สิทธิของผู้ถือหุ้นและผู้มีส่วนได้เสีย

ในการปฏิบัติภารกิจหลักเป็นศูนย์กลางการซื้อขายสัญญาซื้อขายล่วงหน้า บมจ. ตลาดอนุพันธ์ ได้ให้ความสำคัญต่อการคำนึงถึงประโยชน์ของผู้มีส่วนได้เสียแต่ละกลุ่ม ไม่ว่าจะเป็นบริษัทสมาชิก ผู้ลงทุนสถาบัน ผู้ลงทุนทั่วไป รวมทั้งผู้มีส่วนได้เสียอื่น ได้แก่ คู่ค้า พนักงานของบริษัทและของบริษัทในกลุ่ม ภาครัฐ ตลอดจนองค์กรอื่นๆ ในสังคม คณะกรรมการตลาดอนุพันธ์จึงได้กำหนดข้อพึงปฏิบัติให้กรรมการ และพนักงานตลาดอนุพันธ์ ปฏิบัติต่อผู้ลงทุน ผู้ใช้บริการและผู้ที่เกี่ยวข้องอื่นๆ โดยต้องอำนวยความสะดวกและปฏิบัติต่อผู้มาติดต่อด้วยความสุภาพและเต็มความสามารถ ยินดีรับฟังความคิดเห็นหรือข้อเสนอแนะจากบุคคลอื่นและพร้อมที่จะชี้แจงข้อมูลที่ถูกต้อง นอกจากนี้ ในการออกระเบียบ กฎเกณฑ์ และการกำหนดนโยบายหรือการดำเนินการต่างๆ ตลาดอนุพันธ์ได้คำนึงถึงผู้มีส่วนได้เสีย โดยได้รับฟังความคิดเห็นและข้อเสนอแนะจากผู้มีส่วนได้เสียและผู้เกี่ยวข้อง

### ◆ คณะกรรมการ

คณะกรรมการของ บมจ. ตลาดอนุพันธ์ ประกอบด้วยผู้ทรงคุณวุฒิที่มีคุณสมบัติครบถ้วนตามมาตรา 68 พระราชบัญญัติบริษัทมหาชนจำกัด พ.ศ. 2535 และ มาตรา 61 ประกอบมาตรา 60 พระราชบัญญัติสัญญาซื้อขายล่วงหน้า พ.ศ. 2546 โดยกรรมการของ บมจ. ตลาดอนุพันธ์ อย่างน้อยสองในห้าของจำนวนกรรมการทั้งหมดเป็นบุคคลซึ่งสามารถปฏิบัติหน้าที่เพื่อดูแลผลประโยชน์ของสมาชิก ผู้ลงทุน หรือบุคคลซึ่งเกี่ยวข้องกับตลาดสัญญาซื้อขายล่วงหน้า ในอัตราส่วนตามที่คณะกรรมการ ก.ล.ต. ประกาศ คือ อย่างน้อยหนึ่งคนต้องเป็นผู้ลงทุนหรือสามารถรักษาประโยชน์ของผู้ลงทุน และอย่างน้อยสองคนต้องเป็นบุคคลที่อยู่ในธุรกิจที่เกี่ยวข้องกับสัญญาซื้อขายล่วงหน้าที่ซื้อขายหรือจะซื้อขายในศูนย์ซื้อขายฯ หรือเกี่ยวข้องกับการซื้อขายสินค้าในสัญญาซื้อขายล่วงหน้าดังกล่าว โดยคณะกรรมการของ บมจ. ตลาดอนุพันธ์ จำนวน 11 ท่าน (ดังรายชื่อที่กล่าวมาแล้ว) มีองค์ประกอบตามอัตราที่กำหนดข้างต้น

◆ การประชุมคณะกรรมการ

การประชุมคณะกรรมการของบริษัทได้จัดให้มีขึ้นอย่างน้อยไตรมาสละ 1 ครั้ง โดยได้มีการกำหนดไว้เป็นการล่วงหน้าตลอดทั้งปี พร้อมทั้งกำหนดให้มีการประชุมเป็นการพิเศษเพิ่มตามความจำเป็น

ทั้งนี้ ระยะเวลาตั้งแต่วันที่ 1 มกราคม 2550 ถึง วันที่ 31 ธันวาคม 2550 ได้มีการประชุมวาระปกติ 6 ครั้ง โดยการเข้าร่วมประชุมของกรรมการแต่ละท่าน สรุปได้ดังนี้\*

รายชื่อ	จำนวนครั้งที่เข้าร่วมประชุม / การประชุมทั้งหมด
1. นายปกรณ์ มาลากุล ณ อยุธยา	2/2
2. นางภัทรียา เบญจพลชัย	4/6
3. นายกัมปนาท โลหเจริญวิษ	6/6
4. นางนงราม วงษ์วานิช	6/6
5. นางสาวโสภาวดี เลิศมนัสชัย	5/6
6. นายจรัมพร โชติกเสถียร	5/6
7. ผศ.ดร.พัชรราวลัย ชัยปาณี	5/6
8. ศ.ดร.อัญญา ชันธวิทย์	5/6
9. นางเกศรา มัญชุศรี	6/6
10. นายวิจิตร สุพินิจ <sup>2</sup>	4/4
11. รศ.นิพัทธ์ จิตรประสงศ์ <sup>3</sup>	4/4
12. นายอดิศร เสริมชัยวงศ์ <sup>4</sup>	4/6

หมายเหตุ \*

- 1) นายปกรณ์ มาลากุล ณ อยุธยา ได้รับการแต่งตั้งเป็นประธานกรรมการบริษัท ในฐานะประธานกรรมการตลาดหลักทรัพย์แห่งประเทศไทย ตามมติที่ประชุมคณะกรรมการบริษัท ครั้งที่ 5/2550 เมื่อวันที่ 9 ตุลาคม 2550
- 2) นายวิจิตร สุพินิจ ครบวาระการดำรงตำแหน่งคณะกรรมการตลาดหลักทรัพย์ฯ เมื่อวันที่ 15 สิงหาคม 2550
- 3) รศ.นิพัทธ์ จิตรประสงศ์ ครบวาระการดำรงตำแหน่งคณะกรรมการบริษัท เมื่อวันที่ 15 สิงหาคม 2550
- 4) นายอดิศร เสริมชัยวงศ์ ครบวาระการดำรงตำแหน่งคณะกรรมการบริษัท เมื่อวันที่ 31 ธันวาคม 2550

◆ **คณะกรรมการ**

คณะกรรมการ บมจ. ตลาดอนุพันธ์ มีมติแต่งตั้งคณะกรรมการต่างๆ ที่มีความรู้ความเชี่ยวชาญในการปฏิบัติหน้าที่รับผิดชอบ เพื่อให้เกิดความโปร่งใสยุติธรรมต่อการปฏิบัติงาน

ทั้งนี้ ในปี 2550 คณะกรรมการของ บมจ. ตลาดอนุพันธ์ มีทั้งสิ้น 2 ชุด และคณะกรรมการอุทธรณ์ 1 ชุด ดังนี้

**คณะกรรมการพิจารณารับสมาชิก** ประกอบด้วยบุคคลดังต่อไปนี้

ลำดับ	รายชื่อ	ตำแหน่ง
1	นางภัทรียา เบญจพลชัย	ประธานกรรมการ
2	นางนงราม วงษ์วานิช	อนุกรรมการ
3	ศ.ดร.อัญญา ชันธิวิทย์	อนุกรรมการ
4	ผศ.ดร.พัชรวาลัย ชัยปาณี	อนุกรรมการ
5	นางเกศรา มัญชุศรี	อนุกรรมการ
6	นายสุภกิจ จิระประดิษฐกุล	อนุกรรมการ
7	ดร.รินใจ ไชยสุต	อนุกรรมการและเลขานุการ

ในการประชุมครั้งที่ 5/2550 เมื่อวันที่ 9 ตุลาคม 2550 คณะกรรมการ บมจ. ตลาดอนุพันธ์ มีมติแต่งตั้งคณะกรรมการพิจารณารับสมาชิก โดยประกาศมีผลบังคับตั้งแต่วันที่ 9 ตุลาคม 2550 เป็นต้นไป คณะกรรมการดังกล่าว มีหน้าที่พิจารณาทบทวนและปรับปรุงแนวทางการรับสมาชิกเพื่อเสนอต่อคณะกรรมการ

**คณะกรรมการวินัย** ประกอบด้วยบุคคลดังต่อไปนี้

ลำดับ	รายชื่อ	ตำแหน่ง
1.	นายจรัมพร โชติกเสถียร	อนุกรรมการ
2.	นายสุภาพ วงศ์เกียรติขจร	อนุกรรมการ
3.	นางภัทธีรา ดิลงรุ่งธีระภพ	อนุกรรมการ
4.	ดร.สมจินต์ ศรไพศาล	อนุกรรมการ
5.	นางเกศรา มัญชุศรี	อนุกรรมการ

ในการประชุมครั้งที่ 2/2549 เมื่อวันที่ 3 เมษายน 2549 คณะกรรมการ บมจ. ตลาดอนุพันธ์ มีมติแต่งตั้งคณะกรรมการวินัย เพื่อพิจารณาความผิดและลงโทษบุคคลที่ฝ่าฝืนหรือมีส่วนเกี่ยวข้องในการฝ่าฝืนข้อกำหนดของตลาดอนุพันธ์ โดยประกาศมีผลบังคับตั้งแต่วันที่ 3 เมษายน 2549 ทั้งนี้ คณะกรรมการวินัยมีวาระการดำรงตำแหน่งคราวละ 2 ปี และไม่สามารถดำรงตำแหน่งติดต่อกันเกิน 2 วาระ (ไม่รวมถึงผู้จัดการ หรือผู้ที่ได้รับมอบหมายจากผู้จัดการ)

**คณะกรรมการอุทธรณ์** ประกอบด้วยบุคคลดังต่อไปนี้

ลำดับ	รายชื่อ	ตำแหน่ง
1.	นายเสรี จินตนเสรี	กรรมการ
2.	นายศุภกรีย์ แก้วเจริญ	กรรมการ
3.	ศ.ดร.อัญญา ชันฉวีทรัพย์	กรรมการ

ในการประชุมครั้งที่ 2/2549 เมื่อวันที่ 3 เมษายน 2549 คณะกรรมการ บมจ. ตลาดอนุพันธ์ฯ มีมติแต่งตั้งคณะกรรมการอุทธรณ์ เพื่อพิจารณาและวินิจฉัยอุทธรณ์ เพื่อเสนอความเห็นเกี่ยวกับคำอุทธรณ์ต่อคณะกรรมการเพื่อพิจารณาต่อไป ทั้งนี้ คณะกรรมการอุทธรณ์ มีวาระการดำรงตำแหน่งคราวละ 2 ปี และไม่สามารถดำรงตำแหน่งติดต่อกันเกิน 2 วาระ (ไม่รวมถึงผู้จัดการ หรือผู้ที่ได้รับมอบหมายจากผู้จัดการ)

**♦ จริยธรรมธุรกิจและความขัดแย้งทางผลประโยชน์**

บมจ. ตลาดอนุพันธ์ฯ ตระหนักว่าจริยธรรมธุรกิจเป็นพื้นฐานที่สำคัญต่อการเติบโตของบริษัทอย่างยั่งยืนในอนาคต โดยได้กำหนดข้อพึงปฏิบัติไว้ให้ กรรมการ อนุกรรมการ ที่ปรึกษา พนักงาน บริษัท ตลาดอนุพันธ์ (ประเทศไทย) จำกัด (มหาชน) ยึดถือเพื่อเป็นหลักการและคุณธรรมประจำใจในการปฏิบัติงาน โดยครอบคลุมหัวข้อ ดังนี้

- ข้อพึงปฏิบัติทั่วไป
  - ข้อพึงปฏิบัติต่อตนเอง
  - ข้อพึงปฏิบัติต่อผู้ลงทุน ผู้ใช้บริการ ผู้เกี่ยวข้อง และสาธารณชน
  - ข้อพึงปฏิบัติต่อองค์กร
- ข้อพึงปฏิบัติระหว่างพนักงาน
- ข้อพึงปฏิบัติเมื่อมีปัญหา

นอกจากนี้ บริษัทได้วางแนวปฏิบัติเกี่ยวกับการได้มาหรือจำหน่ายไปซึ่งสัญญาซื้อขายล่วงหน้าซึ่งดำเนินการโดยบริษัท โดยกำหนดห้ามพนักงานทำการได้มาหรือจำหน่ายไป หรือเสนอที่จะได้มาหรือเสนอที่จะจำหน่ายไปซึ่งสัญญาซื้อขายล่วงหน้าซึ่งดำเนินการโดยบริษัท ไม่ว่าจะกระทำไปเพื่อประโยชน์ของตนเองหรือบุคคลอื่น และได้กำหนดหลักการและตัวอย่างสถานการณ์ความขัดแย้งทางผลประโยชน์ที่ชัดเจน เพื่อให้พนักงานปฏิบัติหน้าที่เพื่อผลประโยชน์ของบริษัทโดยไม่มีภาระข้อขัดแย้ง หรือให้สิทธิพิเศษแก่บุคคลใดเพื่อให้ตนได้รับประโยชน์ไม่ว่าทางตรงหรือทางอ้อม

**♦ ระบบการควบคุมภายในและการตรวจสอบภายใน**

คณะกรรมการ บมจ. ตลาดอนุพันธ์ฯ ตระหนักถึงความสำคัญของระบบการควบคุมภายใน ทั้งในระดับบริหารและระดับปฏิบัติงานที่มีประสิทธิภาพ จึงได้กำหนดภาระหน้าที่ อำนาจการบริหาร การดำเนินงาน การเงิน และการกำกับดูแลการปฏิบัติงานของแต่ละระดับชั้นไว้อย่างชัดเจน เพื่อให้เกิดการถ่วงดุลอย่างพอเหมาะ โดยได้จัดทำคู่มืออำนาจดำเนินการซึ่งกำหนดขอบเขตอำนาจหน้าที่ในการดำเนินการของผู้บริหารและฝ่ายงานต่างๆ โดยคู่มือนี้เป็นไปตามที่ได้รับอนุมัติจากคณะกรรมการ บมจ. ตลาดอนุพันธ์ฯ

เพื่อให้มั่นใจว่าการปฏิบัติงานในด้านต่างๆ ของ บมจ. ตลาดอนุพันธ์ฯ สอดคล้องกับกฎหมาย กฎระเบียบที่ใช้บังคับ รวมทั้งเป็นไปตามหลักการธรรมาภิบาล นโยบายและมติของคณะกรรมการ บมจ. ตลาดอนุพันธ์ฯ และกฎระเบียบต่างๆ ที่ใช้บังคับภายใน บมจ. ตลาดอนุพันธ์ฯ และเพื่อให้การดำเนินงานของ บมจ. ตลาดอนุพันธ์ฯ มีประสิทธิภาพ และสามารถบรรลุวัตถุประสงค์ตามที่กำหนด ฝ่ายกำกับกิจกรรมองค์กรของตลาดหลักทรัพย์ฯ ซึ่งเป็นหน่วยงานที่พัฒนาและส่งเสริมงานบรรษัทภิบาลในตลาดหลักทรัพย์ฯ และบริษัทย่อยจะเป็นผู้ควบคุมการดำเนินงานให้เป็นไปตามนโยบายของคณะกรรมการบริษัท โดยจะดำเนินงานร่วมกับฝ่ายตรวจสอบภายในและบริหารความเสี่ยงของตลาดหลักทรัพย์ฯ ซึ่งเป็นผู้รับผิดชอบหลักในการตรวจสอบกำกับดูแลและประเมินผลการปฏิบัติงานดังกล่าว

◆ **ความสัมพันธ์กับผู้ลงทุนและผู้มีส่วนได้เสียกลุ่มต่าง ๆ**

บมจ. ตลาดอนุพันธ์ฯ ให้ความสำคัญต่อการเปิดเผยข้อมูลแก่ผู้ลงทุนและผู้มีส่วนได้เสียกลุ่มต่างๆ โดยได้จัดให้มีการประชุมชี้แจงและเผยแพร่ข้อมูลข่าวสารแก่บริษัทสมาชิกตลาดอนุพันธ์ฯ และหน่วยงานที่เกี่ยวข้อง

นอกจากนี้ ตลาดอนุพันธ์ฯ ยังได้เผยแพร่ข้อมูลการซื้อขายและความรู้ความเข้าใจเกี่ยวกับอนุพันธ์ โดยการจัดอบรมสัมมนาเพื่อเผยแพร่ความรู้ความเข้าใจในอนุพันธ์แก่ผู้ลงทุนและบุคคลที่เกี่ยวข้อง นอกจากนี้ ยังมีการเผยแพร่ความรู้ผ่านสื่อที่หลากหลาย ครอบคลุมสื่อสิ่งพิมพ์ สื่อวิทยุ โทรทัศน์ และเว็บไซต์ของบริษัท (www.tfex.co.th) รวมทั้งยังมีการให้บริการตอบคำถามผ่านเจ้าหน้าที่ของ S-E-T- Call Center แก่ผู้ลงทุน นิสิต นักศึกษา ตลอดจนประชาชนผู้สนใจทั่วไป เพื่อให้ทราบข้อมูลการลงทุนอย่างเพียงพอ ถูกต้อง และทันเวลา

## 7. งบการเงิน

## รายงานของผู้สอบบัญชีรับอนุญาต

เสนอ ผู้ถือหุ้นของบริษัท ตลาดออนไลน์ (ประเทศไทย) จำกัด (มหาชน)

ข้าพเจ้าได้ตรวจสอบงบดุล ณ วันที่ 31 ธันวาคม พ.ศ. 2550 และ พ.ศ. 2549 งบกำไรขาดทุน งบแสดงการเปลี่ยนแปลงในส่วนของผู้ถือหุ้น และงบกระแสเงินสดสำหรับปีสิ้นสุดวันเดียวกันของแต่ละปีของบริษัท ตลาดออนไลน์ (ประเทศไทย) จำกัด (มหาชน) ซึ่งผู้บริหารของกิจการเป็นผู้รับผิดชอบต่อความถูกต้องและครบถ้วนของข้อมูลในงบการเงินเหล่านี้ ส่วนข้าพเจ้าเป็นผู้รับผิดชอบในการแสดงความเห็นต่องบการเงินดังกล่าวจากผลการตรวจสอบของข้าพเจ้า

ข้าพเจ้าได้ปฏิบัติตามตรวจสอบตามมาตรฐานการสอบบัญชีที่รับรองทั่วไป ซึ่งกำหนดให้ข้าพเจ้าต้องวางแผนและปฏิบัติตามงานเพื่อให้ได้ความเชื่อมั่นอย่างมีเหตุผลว่างบการเงินแสดงข้อมูลที่ขัดต่อข้อเท็จจริงอันเป็นสาระสำคัญหรือไม่ การตรวจสอบรวมถึงการใช้วิธีการทดสอบหลักฐานประกอบรายการทั้งที่เป็นจำนวนเงินและการเปิดเผยข้อมูลในงบการเงิน การประเมินความเหมาะสมของหลักการบัญชีที่กิจการใช้ และประมาณการเกี่ยวกับรายการทางการเงินที่เป็นสาระสำคัญซึ่งผู้บริหารเป็นผู้จัดทำขึ้น ตลอดจนการประเมินถึงความเหมาะสมของการแสดงรายการที่นำเสนอในงบการเงินโดยรวม ข้าพเจ้าเชื่อว่าการตรวจสอบดังกล่าวให้ข้อสรุปที่เป็นเกณฑ์อย่างเหมาะสมในการแสดงความเห็นของข้าพเจ้า

ข้าพเจ้าเห็นว่า งบการเงินข้างต้นนี้ แสดงฐานะการเงิน ณ วันที่ 31 ธันวาคม พ.ศ. 2550 และ พ.ศ. 2549 ผลการดำเนินงาน และกระแสเงินสดสำหรับปีสิ้นสุดวันเดียวกันของแต่ละปีของบริษัท ตลาดออนไลน์ (ประเทศไทย) จำกัด (มหาชน) โดยถูกต้องตามที่ควรในสาระสำคัญตามหลักการบัญชีที่รับรองทั่วไป



คุณากร พุทธิธาดา

ผู้สอบบัญชีรับอนุญาตเลขที่ 3257

บริษัท ไพร่ชวอเตอร์เฮาส์คูเปอร์ส เอพีเอส จำกัด

กรุงเทพมหานคร

27 กุมภาพันธ์ พ.ศ. 2551





## บริษัท ตลาดอนุพันธ์ (ประเทศไทย) จำกัด (มหาชน)

งบดุล

ณ วันที่ 31 ธันวาคม พ.ศ. 2550 และ พ.ศ. 2549

		พ.ศ. 2550	พ.ศ. 2549
	หมายเหตุ	บาท	บาท
<b>สินทรัพย์</b>			
<b>สินทรัพย์หมุนเวียน</b>			
เงินสดและรายการเทียบเท่าเงินสด	3	18,500,594	8,916,065
เงินลงทุนชั่วคราว	4	86,914,097	76,562,198
ลูกหนี้และรายได้ค้างรับ	5	9,869,402	3,070,882
ดอกเบี้ยค้างรับ		848,964	1,224,400
เงินให้กู้ยืมแก่กิจการใหญ่	11	110,000,000	87,000,000
สินทรัพย์หมุนเวียนอื่น	11	4,715,829	6,260,595
<b>รวมสินทรัพย์หมุนเวียน</b>		<b>230,848,886</b>	<b>183,034,140</b>
<b>สินทรัพย์ไม่หมุนเวียน</b>			
เงินลงทุนระยะยาว	6	-	166,700
อุปกรณ์-สุทธิ	7	825,426	671,307
สินทรัพย์ไม่มีตัวตน-สุทธิ	8	141,087	-
สินทรัพย์ไม่หมุนเวียนอื่น	11	902,440	-
<b>รวมสินทรัพย์ไม่หมุนเวียน</b>		<b>1,868,953</b>	<b>838,007</b>
<b>รวมสินทรัพย์</b>		<b>232,717,839</b>	<b>183,872,147</b>

หมายเหตุประกอบงบการเงินในหน้า 30 ถึง 40 เป็นส่วนหนึ่งของงบการเงินนี้

บริษัท ตลาดอนุพันธ์ (ประเทศไทย) จำกัด (มหาชน)

งบดุล

ณ วันที่ 31 ธันวาคม พ.ศ. 2550 และ พ.ศ. 2549

		พ.ศ. 2550	พ.ศ. 2549
	หมายเหตุ	บาท	บาท
<b>หนี้สินและส่วนของผู้ถือหุ้น</b>			
<b>หนี้สินหมุนเวียน</b>			
เจ้าหนี้และค่าใช้จ่ายค้างจ่าย		6,994,096	2,287,951
เจ้าหนี้และค่าใช้จ่ายค้างจ่ายจากกิจการที่เกี่ยวข้องกัน	11	46,862,115	693,851
รายได้รับล่วงหน้า		69,765,862	89,412,689
ภาษีหัก ณ ที่จ่ายค้างจ่าย		1,759,223	1,633,030
หนี้สินหมุนเวียนอื่น	11	503,070	314,831
<b>รวมหนี้สินหมุนเวียน</b>		<b>125,884,366</b>	<b>94,342,352</b>
<b>รวมหนี้สิน</b>		<b>125,884,366</b>	<b>94,342,352</b>
<b>ส่วนของผู้ถือหุ้น</b>			
<b>ทุนเรือนหุ้น</b>			
ทุนจดทะเบียน ออกจำหน่ายและชำระเต็มมูลค่าแล้ว			
หุ้นสามัญ 10,000,000 หุ้น มูลค่าหุ้นละ 10 บาท	9	100,000,000	100,000,000
กำไร(ขาดทุน)สะสม		6,833,473	(10,470,205)
<b>รวมส่วนของผู้ถือหุ้น</b>		<b>106,833,473</b>	<b>89,529,795</b>
<b>รวมหนี้สินและส่วนของผู้ถือหุ้น</b>		<b>232,717,839</b>	<b>183,872,147</b>

หมายเหตุประกอบงบการเงินในหน้า 30 ถึง 40 เป็นส่วนหนึ่งของงบการเงินนี้



## บริษัท ตลาดอนุพันธ์ (ประเทศไทย) จำกัด (มหาชน)

## งบกำไรขาดทุน

สำหรับปีสิ้นสุดวันที่ 31 ธันวาคม พ.ศ. 2550 และ พ.ศ. 2549

		พ.ศ. 2550	พ.ศ. 2549
	หมายเหตุ	บาท	บาท
<b>รายได้</b>			
ค่าธรรมเนียมสมาชิก		34,985,981	21,295,048
ค่าธรรมเนียมการซื้อขาย		78,016,099	13,241,494
รายได้ค่าบริการข้อมูล		3,929,499	-
รายได้ดอกเบี้ย	11	7,649,053	5,985,043
รายได้อื่น		1,387,038	3,074,823
<b>รวมรายได้</b>		<b>125,967,670</b>	<b>43,596,408</b>
<b>ค่าใช้จ่าย</b>			
ค่าใช้จ่ายในการบริหาร	11	105,562,797	54,318,836
<b>รวมค่าใช้จ่าย</b>		<b>105,562,797</b>	<b>54,318,836</b>
กำไร(ขาดทุน)ก่อนภาษีเงินได้		20,404,873	(10,722,428)
ภาษีเงินได้		3,101,195	-
<b>กำไร(ขาดทุน)สุทธิสำหรับปี</b>		<b>17,303,678</b>	<b>(10,722,428)</b>
กำไร(ขาดทุน)ต่อหุ้นขั้นพื้นฐาน	10		
กำไร(ขาดทุน)สุทธิสำหรับปี		1.73	(1.07)

หมายเหตุประกอบงบการเงินในหน้า 30 ถึง 40 เป็นส่วนหนึ่งของงบการเงินนี้

บริษัท ตลาดอนุพันธ์ (ประเทศไทย) จำกัด (มหาชน)  
 งบแสดงการเปลี่ยนแปลงในส่วนของผู้ถือหุ้น  
 สำหรับปีสิ้นสุดวันที่ 31 ธันวาคม พ.ศ. 2550 และ พ.ศ. 2549

	กำไร(ขาดทุน)		รวม
	ทุนเรือนหุ้น	สะสม	
	บาท	บาท	บาท
ยอดคงเหลือต้นปี ณ วันที่ 1 มกราคม พ.ศ. 2550	100,000,000	(10,470,205)	89,529,795
กำไรสุทธิสำหรับปี	-	17,303,678	17,303,678
ยอดคงเหลือปลายปี ณ วันที่ 31 ธันวาคม พ.ศ. 2550	<u>100,000,000</u>	<u>6,833,473</u>	<u>106,833,473</u>
ยอดคงเหลือต้นปี ณ วันที่ 1 มกราคม พ.ศ. 2549	100,000,000	252,223	100,252,223
ขาดทุนสุทธิสำหรับปี	-	(10,722,428)	(10,722,428)
ยอดคงเหลือปลายปี ณ วันที่ 31 ธันวาคม พ.ศ. 2549	<u>100,000,000</u>	<u>(10,470,205)</u>	<u>89,529,795</u>

หมายเหตุประกอบงบการเงินในหน้า 30 ถึง 40 เป็นส่วนหนึ่งของงบการเงินนี้



## บริษัท ตลาดอนุพันธ์ (ประเทศไทย) จำกัด (มหาชน)

## งบกระแสเงินสด

สำหรับปีสิ้นสุดวันที่ 31 ธันวาคม พ.ศ. 2550 และ พ.ศ. 2549

	พ.ศ. 2550	พ.ศ. 2549
	บาท	บาท
<b>กระแสเงินสดจากกิจกรรมดำเนินงาน</b>		
กำไร(ขาดทุน)สุทธิสำหรับปี	17,303,678	(10,722,428)
รายการปรับปรุง		
ค่าเสื่อมราคาและค่าตัดจำหน่าย	214,393	50,633
รายได้ดอกเบี้ย	(7,649,053)	(5,985,043)
	9,869,018	(16,656,838)
<b>สินทรัพย์ดำเนินงาน(เพิ่มขึ้น)ลดลง</b>		
ลูกหนี้และรายได้ค้างรับ	(6,798,520)	(3,070,882)
สินทรัพย์หมุนเวียนอื่น	1,544,767	(5,975,566)
สินทรัพย์ไม่หมุนเวียนอื่น	(902,440)	-
<b>หนี้สินดำเนินงานเพิ่มขึ้น(ลดลง)</b>		
เจ้าหนี้และค่าใช้จ่ายค้างจ่าย	4,706,145	2,237,951
เจ้าหนี้และค่าใช้จ่ายค้างจ่ายจากกิจการที่เกี่ยวข้องกัน	46,168,264	693,851
รายได้รับล่วงหน้า	(19,646,827)	89,412,689
ภาษีเงินได้ค้างจ่าย	-	(30,401)
ภาษีหัก ณ ที่จ่ายค้างจ่าย	126,193	1,627,530
หนี้สินหมุนเวียนอื่น	188,239	314,831
<b>เงินสดสุทธิได้มาจากกิจกรรมดำเนินงาน</b>	<b>35,254,839</b>	<b>68,553,165</b>

หมายเหตุประกอบงบการเงินในหน้า 30 ถึง 40 เป็นส่วนหนึ่งของงบการเงินนี้

บริษัท ตลาดอนุพันธ์ (ประเทศไทย) จำกัด (มหาชน)

งบกระแสเงินสด (ต่อ)

สำหรับปีสิ้นสุดวันที่ 31 ธันวาคม พ.ศ. 2550 และ พ.ศ. 2549

	พ.ศ. 2550	พ.ศ. 2549
	บาท	บาท
<b>กระแสเงินสดจากกิจกรรมลงทุน</b>		
ดอกเบี๋ยรับ	8,153,366	6,315,665
เงินสดรับจากการขายเงินลงทุนชั่วคราว	159,898,172	250,699,221
เงินสดจ่ายเพื่อซื้อเงินลงทุนชั่วคราว	(170,212,249)	(228,960,508)
เงินให้กู้ยืมแก่กิจการใหญ่	(23,000,000)	(87,000,000)
เงินสดจ่ายเพื่อซื้ออุปกรณ์	(353,239)	(721,940)
เงินสดจ่ายเพื่อซื้อสินทรัพย์ไม่มีตัวตน	(156,360)	-
	<u>(25,670,310)</u>	<u>(59,667,562)</u>
<b>เงินสดและรายการเทียบเท่าเงินสดเพิ่มขึ้นสุทธิ</b>	9,584,529	8,885,603
เงินสดและรายการเทียบเท่าเงินสดต้นปี	8,916,065	30,462
	<u>18,500,594</u>	<u>8,916,065</u>
<b>เงินสดและรายการเทียบเท่าเงินสดสิ้นปี</b>		
<b>ข้อมูลเพิ่มเติมสำหรับงบกระแสเงินสด</b>		
เงินสดจ่ายในระหว่างปี		
ภาษีเงินได้จ่าย	2,945,862	3,964,223

หมายเหตุประกอบงบการเงินในหน้า 30 ถึง 40 เป็นส่วนหนึ่งของงบการเงินนี้



## หมายเหตุประกอบงบการเงิน

สำหรับปีสิ้นสุดวันที่ 31 ธันวาคม พ.ศ. 2550 และ พ.ศ. 2549

### 1. ข้อมูลทั่วไป

บริษัท ตลาดอนุพันธ์ (ประเทศไทย) จำกัด (มหาชน) (“บริษัท”) จัดทะเบียนเป็นบริษัทมหาชนจำกัด เมื่อวันที่ 17 พฤษภาคม พ.ศ. 2547 เพื่อประกอบกิจการบริการเป็นศูนย์กลางการซื้อขายและที่ปรึกษา เพื่อการซื้อขายสัญญาซื้อขายล่วงหน้า หรือตราสารทางการเงินทุกประเภท รวมทั้งบริการอื่นที่เกี่ยวข้องกับธุรกรรมการซื้อขายของสัญญาซื้อขายล่วงหน้า

บริษัทจัดตั้งและมีสถานประกอบการตามที่อยู่ที่ได้จดทะเบียนไว้ดังนี้

62 อาคารตลาดหลักทรัพย์แห่งประเทศไทย ถนนรัชดาภิเษก  
แขวงคลองเตย เขตคลองเตย กรุงเทพมหานคร 10110

ณ วันที่ 31 ธันวาคม พ.ศ. 2550 บริษัทมีพนักงานจำนวน 18 คน (พ.ศ 2549 : จำนวน 16 คน)

งบการเงินนี้ได้รับอนุมัติจากผู้บริหารของบริษัทเมื่อวันที่ 27 กุมภาพันธ์ พ.ศ. 2551

### 2. สรุปนโยบายการบัญชีที่สำคัญ

นโยบายการบัญชีที่สำคัญที่ใช้ในการจัดทำงบการเงินของบริษัท มีดังต่อไปนี้

#### 2.1 เกณฑ์ในการจัดทำงบการเงิน

งบการเงินได้จัดทำขึ้นตามหลักการบัญชีที่รับรองทั่วไป ภายใต้พระราชบัญญัติการบัญชี พ.ศ. 2543 ซึ่งหมายความถึงมาตรฐานการบัญชีที่ออกภายใต้พระราชบัญญัติวิชาชีพบัญชี พ.ศ. 2547

งบการเงินได้จัดทำขึ้นโดยใช้เกณฑ์ราคาทุนเดิมในการวัดมูลค่าขององค์ประกอบของงบการเงินยกเว้น เงินลงทุนที่อธิบายในนโยบายการบัญชีในลำดับต่อไป

การจัดทำงบการเงินให้สอดคล้องกับหลักการบัญชีที่รับรองทั่วไปในประเทศไทย กำหนดให้ฝ่ายบริหารประมาณการและกำหนดสมมติฐานที่เกี่ยวข้องซึ่งอันจะมีผลต่อตัวเลขของสินทรัพย์และหนี้สิน รวมทั้งการเปิดเผยข้อมูลเกี่ยวกับสินทรัพย์และหนี้สินที่อาจเกิดขึ้น ณ วันที่ในงบการเงิน และข้อมูลรายได้และค่าใช้จ่ายในรอบระยะเวลาที่เสนองบการเงินดังกล่าว ตัวเลขที่เกิดขึ้นจริงอาจแตกต่างจากตัวเลขประมาณการ ถึงแม้ว่าฝ่ายบริหารได้จัดทำตัวเลขประมาณการขึ้นจากความเข้าใจในเหตุการณ์และสิ่งที่ได้กระทำไปในปัจจุบันอย่างดีที่สุดแล้ว

งบการเงินฉบับภาษาอังกฤษจัดทำขึ้นจากงบการเงินตามกฎหมายที่เป็นภาษาไทย ในกรณีที่มีเนื้อความขัดแย้งกันหรือมีการตีความในสองภาษาแตกต่างกัน ให้ใช้งบการเงินตามกฎหมายฉบับภาษาไทยเป็นหลัก

## 2.2 การปรับปรุงมาตรฐานการบัญชีที่มีผลบังคับใช้สำหรับปี พ.ศ. 2550 และ พ.ศ. 2551

เมื่อวันที่ 2 พฤษภาคม พ.ศ. 2550 วันที่ 21 กันยายน พ.ศ. 2550 และวันที่ 7 ธันวาคม พ.ศ. 2550  
สภาวิชาชีพบัญชีได้ประกาศเรื่องมาตรฐานการบัญชีซึ่งได้มีการปรับปรุงดังต่อไปนี้

การปรับปรุงมาตรฐานการบัญชีไทยที่มีผลบังคับใช้ตั้งแต่รอบระยะเวลาบัญชีเริ่มต้นในหรือหลังวันที่  
1 มกราคม พ.ศ. 2550 ดังต่อไปนี้

มาตรฐานการบัญชีฉบับที่ 44 เรื่อง งบการเงินรวมและงบการเงินเฉพาะกิจการ (ปรับปรุง 2550)

มาตรฐานการบัญชีฉบับที่ 45 เรื่อง เงินลงทุนในบริษัทร่วม (ปรับปรุง 2550)

มาตรฐานการบัญชีฉบับที่ 46 เรื่อง ส่วนได้เสียในกิจการร่วมค้า (ปรับปรุง 2550)

การปรับปรุงมาตรฐานการบัญชีฉบับดังกล่าวข้างต้นไม่มีผลกระทบต่องบการเงินที่นำเสนออย่างเป็นทางการ  
สาระสำคัญ

มาตรฐานการบัญชีไทยฉบับใหม่และมาตรฐานการบัญชีไทยที่ได้รับการปรับปรุงที่มีผลบังคับใช้ตั้งแต่รอบ  
ระยะเวลาบัญชีเริ่มต้นในหรือหลังวันที่ 1 มกราคม พ.ศ. 2551 ดังต่อไปนี้

มาตรฐานการบัญชีฉบับที่ 25 เรื่อง งบกระแสเงินสด (ปรับปรุง 2550)

มาตรฐานการบัญชีฉบับที่ 29 เรื่อง สัญญาเช่า (ปรับปรุง 2550)

มาตรฐานการบัญชีฉบับที่ 31 เรื่อง สินค้าคงเหลือ (ปรับปรุง 2550)

มาตรฐานการบัญชีฉบับที่ 33 เรื่อง ต้นทุนการกู้ยืม (ปรับปรุง 2550)

มาตรฐานการบัญชีฉบับที่ 35 เรื่อง การนำเสนอของงบการเงิน (ปรับปรุง 2550)

มาตรฐานการบัญชีฉบับที่ 39 เรื่อง นโยบายการบัญชี การเปลี่ยนแปลงประมาณการทางบัญชี  
ข้อผิดพลาด (ปรับปรุง 2550)

มาตรฐานการบัญชีฉบับที่ 41 เรื่อง งบการเงินระหว่างกาล (ปรับปรุง 2550)

มาตรฐานการบัญชีฉบับที่ 43 เรื่อง การรวมธุรกิจ (ปรับปรุง 2550)

มาตรฐานการบัญชีฉบับที่ 49 เรื่อง สัญญาก่อสร้าง (ปรับปรุง 2550)

มาตรฐานการบัญชีฉบับที่ 51 เรื่อง สินทรัพย์ไม่มีตัวตน

อย่างไรก็ตาม ผู้บริหารของบริษัทอยู่ในระหว่างการพิจารณาผลกระทบต่องบการเงินจากการปฏิบัติตาม  
มาตรฐานการบัญชีใหม่และการปรับปรุงมาตรฐานการบัญชีฉบับดังกล่าวข้างต้น ซึ่งผู้บริหารคาดว่าจะไม่มี  
ผลกระทบอย่างเป็นทางการที่นำเสนอ

## 2.3 เงินสดและรายการเทียบเท่าเงินสด

เงินสดและรายการเทียบเท่าเงินสดแสดงในงบดุลที่ราคาทุน เงินสดและรายการเทียบเท่าเงินสด  
ประกอบด้วยเงินสดในมือและเงินฝากธนาคารประเภทจ่ายคืนเมื่อทวงถาม



## 2.4 ลูกหนี้และรายได้ค้างรับ

ลูกหนี้ ได้แก่ ลูกหนี้บริษัทหลักทรัพย์ และบริษัททั่วไป ส่วนรายได้ค้างรับ ได้แก่ รายได้ค่าธรรมเนียมและค่าบริการที่ยังมิได้ออกใบแจ้งหนี้ ลูกหนี้และรายได้ค้างรับแสดงด้วยมูลค่าสุทธิที่จะได้รับ

## 2.5 เงินลงทุน

เงินลงทุนในเงินฝากธนาคารประเภทประจำ และตัวสัญญาใช้เงินของสถาบันการเงิน ซึ่งมีอายุเกินกว่า 3 เดือน ถือเป็นเงินลงทุนทั่วไป แสดงในงบดุลด้วยราคาทุน

เงินลงทุนในตราสารหนี้ เป็นประเภทตราสารหนี้ที่จะถือจนครบกำหนด แสดงในงบดุลด้วยราคาทุนตัดจำหน่าย

บริษัทจะทดสอบการด้อยค่าของเงินลงทุนเมื่อมีข้อบ่งชี้ว่า เงินลงทุนนั้นอาจมีการด้อยค่าเกิดขึ้น หากราคาตามบัญชีของเงินลงทุนสูงกว่ามูลค่าที่คาดว่าจะได้รับคืน บริษัทบันทึกรายการขาดทุนจากการด้อยค่ารวมไว้ในงบกำไรขาดทุน

ในการจำหน่ายเงินลงทุน ผลต่างระหว่างผลตอบแทนสุทธิที่ได้รับจากการจำหน่ายเมื่อเปรียบเทียบกับราคาตามบัญชีของเงินลงทุนนั้นจะบันทึกไว้ในงบกำไรขาดทุน

เมื่อเงินลงทุนในตราสารหนี้มีการจำหน่ายเพียงบางส่วน ราคาตามบัญชีของเงินลงทุนที่จำหน่ายจะกำหนดโดยใช้วิธีถัวเฉลี่ยถ่วงน้ำหนักด้วยราคาตามบัญชีจากจำนวนทั้งหมดที่ถือไว้

## 2.6 อุปกรณ์

อุปกรณ์แสดงในราคาทุนหักด้วยค่าเสื่อมราคาสะสม ค่าเสื่อมราคาคำนวณโดยวิธีเส้นตรง เพื่อลดราคาตามบัญชีของสินทรัพย์แต่ละชนิด ตามอายุการใช้งานโดยประมาณของสินทรัพย์ซึ่งกำหนดไว้ 5 ปี

ในกรณีที่ราคาตามบัญชีสูงกว่ามูลค่าที่คาดว่าจะได้รับคืน ราคาตามบัญชีจะถูกปรับลดให้เท่ากับมูลค่าที่คาดว่าจะได้รับคืน

การซ่อมแซมและบำรุงรักษา จะรับรู้ในงบกำไรขาดทุนในระหว่างงวดบัญชีที่เกิดรายการนั้น ต้นทุนของการปรับปรุงให้ดีขึ้นอย่างสำคัญจะถูกบันทึกรวมไว้ในราคาตามบัญชีของสินทรัพย์หากมีความเป็นไปได้ค่อนข้างแน่ว่า การปรับปรุงนั้นจะทำให้บริษัทได้ประโยชน์กลับคืนมามากกว่าการใช้ประโยชน์โดยไม่มี การปรับปรุงสินทรัพย์ที่ได้มา การปรับปรุงหลักจะตัดค่าเสื่อมราคาตลอดอายุการให้ประโยชน์ที่เหลืออยู่ของสินทรัพย์ที่เกี่ยวข้อง

รายการกำไรและรายการขาดทุนจากการจำหน่ายคำนวณโดยเปรียบเทียบจากสิ่งตอบแทนที่ได้รับกับราคาตามบัญชีและจะรวมไว้ในงบกำไรขาดทุน

## 2.7 สินทรัพย์ไม่มีตัวตน

ค่าใช้จ่ายที่เกี่ยวข้องกับการพัฒนาหรือปรับปรุงโปรแกรมคอมพิวเตอร์โดยทั่วไปจะตัดเป็นค่าใช้จ่ายเมื่อเกิดขึ้น อย่างไรก็ตาม ค่าใช้จ่ายที่เกี่ยวข้องโดยตรงในการพัฒนาโปรแกรมคอมพิวเตอร์ ซึ่งสามารถระบุได้และเป็นโปรแกรมคอมพิวเตอร์ที่อยู่ภายใต้การควบคุมของบริษัท และคาดว่าจะได้รับประโยชน์เชิงเศรษฐกิจในอนาคตมากกว่าหนึ่งปี จะบันทึกเป็นสินทรัพย์ไม่มีตัวตน ราคาทุนของสินทรัพย์ไม่มีตัวตนประกอบด้วยราคาซื้อ และรายจ่ายอื่นที่เกี่ยวข้องโดยตรงกับการจัดเตรียมสินทรัพย์ให้พร้อมที่จะใช้ประโยชน์ได้ตามประสงค์

ค่าใช้จ่ายซึ่งทำให้เพิ่มหรือขยายประสิทธิภาพของโปรแกรมคอมพิวเตอร์เกินกว่าขีดความสามารถเดิมจะบันทึกเป็นสินทรัพย์ไม่มีตัวตน ค่าใช้จ่ายในการพัฒนาโปรแกรมคอมพิวเตอร์ที่บันทึกเป็นสินทรัพย์ไม่มีตัวตนจะตัดจำหน่ายเป็นค่าใช้จ่ายโดยวิธีเส้นตรงตามอายุการใช้งานโดยทั่วไปประมาณ 5 ปี

## 2.8 การรับรู้รายได้

บริษัทรับรู้รายได้ตามเกณฑ์ดังนี้

- ก. รายได้ค่าธรรมเนียมสมาชิก ประกอบด้วยค่าแรกเข้าเป็นสมาชิกและค่าธรรมเนียมรายปี โดยค่าแรกเข้าเป็นสมาชิก จะทยอยรับรู้โดยวิธีเส้นตรง เป็นระยะเวลา 5 ปีนับจากวันที่เริ่มให้บริการ ส่วนค่าธรรมเนียมรายปี รับรู้รายได้เมื่อได้ให้บริการแล้ว
- ข. รายได้ค่าธรรมเนียมการซื้อขาย รับรู้รายได้เมื่อได้ให้บริการแล้ว
- ค. รายได้ค่าบริการข้อมูล รับรู้รายได้เมื่อได้ให้บริการแล้ว
- ง. รายได้ดอกเบี้ยรับ บันทึกตามเกณฑ์สัดส่วนของเวลา โดยค่านึงถึงอัตราดอกเบี้ยที่แท้จริงของช่วงเวลาจนถึงวันครบอายุ และค่านึงถึงจำนวนเงินต้นที่เป็นยอดคงเหลือในบัญชีสำหรับการบันทึกค้างรับของบริษัท
- จ. รายได้อื่น รับรู้ตามเกณฑ์สิทธิ

## 2.9 ผลประโยชน์พนักงาน

บริษัทได้เข้าร่วมกองทุนสำรองเลี้ยงชีพของตลาดหลักทรัพย์แห่งประเทศไทย ซึ่งเป็นผู้ถือหุ้นรายใหญ่ โดยใช้แผนการกำหนดอัตราการจ่ายสมทบ โดยที่สินทรัพย์ของกองทุนได้แยกออกจากสินทรัพย์ของตลาดหลักทรัพย์แห่งประเทศไทยและบริษัท และบริหารโดยผู้จัดการกองทุน กองทุนสำรองเลี้ยงชีพดังกล่าวได้รับเงินสมทบเข้ากองทุนจากพนักงานและบริษัท เงินจ่ายสมทบเข้ากองทุนสำรองเลี้ยงชีพของบริษัทบันทึกเป็นค่าใช้จ่ายในงบกำไรขาดทุนสำหรับรอบระยะเวลาบัญชีที่เกี่ยวข้อง

## 2.10 ค่าตอบแทนกรรมการ

ค่าตอบแทนกรรมการประกอบด้วยผลประโยชน์ที่จ่ายให้แก่กรรมการของบริษัท (โดยไม่รวมเงินเดือน โบนัส และผลประโยชน์เกี่ยวข้องที่จ่ายให้กับผู้บริหาร)

**3. เงินสดและรายการเทียบเท่าเงินสด**

	พ.ศ. 2550 บาท	พ.ศ. 2549 บาท
เงินสดในมือ	10,000	10,000
เงินฝากธนาคารประเภทจ่ายคืนเมื่อทวงถาม	18,490,594	8,906,065
	18,500,594	8,916,065

เงินฝากธนาคารมีอัตราดอกเบี้ยร้อยละ 0.13 - 2.00 ต่อปี (พ.ศ. 2549 : ร้อยละ 0.13 - 0.50 ต่อปี)

**4. เงินลงทุนชั่วคราว**

	พ.ศ. 2550 บาท	พ.ศ. 2549 บาท
<b>เงินลงทุนทั่วไป</b>		
เงินฝากประจำ	86,747,397	61,100,000
† ตั๋วสัญญาใช้เงิน	-	5,000,000
ตราสารหนี้ที่จะครบกำหนดภายใน 1 ปี	166,700	10,462,198
	86,914,097	76,562,198

เงินฝากประจำมีอัตราดอกเบี้ยร้อยละ 2.75 - 5.00 ต่อปี (พ.ศ. 2549 : ร้อยละ 3.50 - 5.50 ต่อปี) มีกำหนดระยะเวลาไม่เกิน 3 เดือนแต่ไม่เกิน 12 เดือน (พ.ศ. 2549 : ไม่เกิน 6 เดือน)

† ตั๋วสัญญาใช้เงิน ณ วันที่ 31 ธันวาคม พ.ศ. 2549 ได้แก่ ตั๋วสัญญาใช้เงินของสถาบันการเงิน มีกำหนดระยะเวลาไม่เกิน 3 เดือนแต่ไม่เกิน 9 เดือน และมีอัตราดอกเบี้ยร้อยละ 3.25 - 5.25 ต่อปี

ตราสารหนี้ที่จะถือจนครบกำหนด ได้แก่ หุ้นกู้ และพันธบัตร ที่มีกำหนดระยะเวลาไม่เกิน 3 เดือนแต่ไม่เกิน 1 ปี มีอัตราดอกเบี้ยหน้าตัวร้อยละ 3.67 ต่อปี (พ.ศ. 2549 : 3.67 - 5.60 ต่อปี) และมีอัตราผลตอบแทนที่แท้จริงร้อยละ 3.75 ต่อปี (พ.ศ. 2549 : 4.97 - 5.44 ต่อปี) ซึ่งมีราคาตลาดรวม ณ วันที่ 31 ธันวาคม พ.ศ. 2550 จำนวน 0.16 ล้านบาท (พ.ศ. 2549 : 10.36 ล้านบาท)

**5. ลูกหนี้และรายได้ค้างรับ**

	พ.ศ. 2550	พ.ศ. 2549
	บาท	บาท
ลูกหนี้	1,048,810	21,516
รายได้ค้างรับ	8,820,592	3,049,366
	<u>9,869,402</u>	<u>3,070,882</u>

**6. เงินลงทุนระยะยาว**

	พ.ศ. 2550	พ.ศ. 2549
	บาท	บาท
ตราสารหนี้ที่จะถือจนครบกำหนด	-	166,700

ตราสารหนี้ที่จะถือจนครบกำหนด ได้แก่ หุ้นกู้ และพันธบัตร ที่มีกำหนดระยะเวลาไถ่ถอนเกินกว่า 1 ปี มีอัตราดอกเบี้ยหน้าตัวร้อยละ 3.67 ต่อปี และมีอัตราผลตอบแทนที่แท้จริงร้อยละ 5.44 ต่อปี ซึ่งมีราคาตลาด ณ วันที่ 31 ธันวาคม พ.ศ. 2549 จำนวน 0.16 ล้านบาท

**7. อุปกรณ์ - สุทธิ**

	เครื่องตกแต่ง ติดตั้ง		รวม
	คอมพิวเตอร์	และอุปกรณ์	
	บาท	บาท	บาท
<b>ณ วันที่ 31 ธันวาคม พ.ศ. 2549</b>			
ราคาทุน	197,950	523,990	721,940
หัก ค่าเสื่อมราคาสะสม	(16,887)	(33,746)	(50,633)
ราคาตามบัญชี - สุทธิ	<u>181,063</u>	<u>490,244</u>	<u>671,307</u>
<b>สำหรับปีสิ้นสุดวันที่ 31 ธันวาคม พ.ศ. 2550</b>			
ราคาตามบัญชีต้นปี - สุทธิ	181,063	490,244	671,307
ซื้อสินทรัพย์	298,249	54,990	353,239
ค่าเสื่อมราคา	(86,997)	(112,123)	(199,120)
ราคาตามบัญชีสิ้นปี - สุทธิ	<u>392,315</u>	<u>433,111</u>	<u>825,426</u>
<b>ณ วันที่ 31 ธันวาคม พ.ศ. 2550</b>			
ราคาทุน	496,199	578,980	1,075,179
หัก ค่าเสื่อมราคาสะสม	(103,884)	(145,869)	(249,753)
ราคาตามบัญชี - สุทธิ	<u>392,315</u>	<u>433,111</u>	<u>825,426</u>

**8. สินทรัพย์ไม่มีตัวตน - สุทธิ**

	โปรแกรม คอมพิวเตอร์ บาท
<b>สำหรับปีสิ้นสุดวันที่ 31 ธันวาคม พ.ศ. 2550</b>	
ราคาตามบัญชีต้นปี - สุทธิ	-
ซื้อสินทรัพย์	156,360
ค่าตัดจำหน่าย	(15,273)
ราคาตามบัญชีสิ้นปี - สุทธิ	<u>141,087</u>
<b>ณ วันที่ 31 ธันวาคม พ.ศ. 2550</b>	
ราคาทุน	156,360
หัก ค่าตัดจำหน่ายสะสม	(15,273)
ราคาตามบัญชี - สุทธิ	<u>141,087</u>

**9. ทุนเรือนหุ้น**

	จำนวนหุ้น	หุ้นสามัญ บาท
ณ วันที่ 31 ธันวาคม พ.ศ. 2550 และ พ.ศ. 2549	<u>10,000,000</u>	<u>100,000,000</u>

หุ้นสามัญจดทะเบียนทั้งหมดมีจำนวน 10,000,000 หุ้น (พ.ศ. 2549 : 10,000,000 หุ้น) ซึ่งมีราคามูลค่าหุ้นละ 10 บาท (พ.ศ. 2549 : หุ้นละ 10 บาท) หุ้นทั้งหมดได้ออกและชำระเต็มมูลค่าแล้ว

10. กำไร(ขาดทุน) ต่อหุ้นชั้นพื้นฐาน

กำไร(ขาดทุน) ต่อหุ้นชั้นพื้นฐานคำนวณโดยการหารกำไร(ขาดทุน)สุทธิที่เป็นของผู้ถือหุ้นสามัญด้วยจำนวนหุ้นสามัญถัวเฉลี่ยถ่วงน้ำหนักที่ออกจำหน่ายในระหว่างปี

	พ.ศ. 2550	พ.ศ. 2549
กำไร(ขาดทุน)สุทธิที่เป็นของผู้ถือหุ้นสามัญ (บาท)	17,303,678	(10,722,428)
จำนวนหุ้นสามัญถัวเฉลี่ยถ่วงน้ำหนักที่ออกจำหน่ายในระหว่างปี (จำนวนหุ้น)	10,000,000	10,000,000
กำไร(ขาดทุน)ต่อหุ้นชั้นพื้นฐาน (บาท)	1.73	(1.07)

11. รายการกับบุคคลหรือกิจการที่เกี่ยวข้องกัน

กิจการและบุคคลที่ควบคุมบริษัทหรือถูกควบคุมโดยบริษัทหรืออยู่ภายใต้การควบคุมเดียวกับบริษัททั้งทางตรงและทางอ้อม ไม่ว่าจะโดยทอดเดียวหรือหลายทอด กิจการและบุคคลดังกล่าวเป็นบุคคลหรือกิจการที่เกี่ยวข้องกับบริษัท กิจการย่อย และกิจการย่อยลำดับถัดไป กิจการรวมและบุคคลที่เป็นเจ้าของส่วนได้เสียในสิทธิออกเสียงของบริษัท ซึ่งมีอิทธิพลอย่างเป็นสาระสำคัญเหนือกิจการ ผู้บริหารสำคัญรวมทั้งกรรมการและพนักงานของบริษัทตลอดจนสมาชิกในครอบครัวที่ใกล้ชิดกับบุคคลเหล่านั้น กิจการและบุคคลทั้งหมดเป็นบุคคลหรือกิจการที่เกี่ยวข้องกับบริษัท

ในการพิจารณาความสัมพันธ์ระหว่างบุคคลหรือกิจการที่เกี่ยวข้องกันกับบริษัทแต่ละรายการ บริษัทคำนึงถึงเนื้อหาของความสัมพันธ์มากกว่ารูปแบบทางกฎหมาย

รายการระหว่างกิจการที่เกี่ยวข้องกัน มีดังนี้

ก) ซื้อบริการ

		พ.ศ. 2550	พ.ศ. 2549
	กิจการที่เกี่ยวข้องกัน	บาท	บาท
ค่าบริการจ่าย	ตลาดหลักทรัพย์แห่งประเทศไทย	44,595,025	321,195
	บริษัท แฟมมิลี่ โนฮาว จำกัด	12,271,085	16,378,836
	บริษัท เซ็ทเทรอด ดอท คอม จำกัด	1,637,617	-
		58,503,727	16,700,031

บริษัทชำระค่าบริการให้กับกิจการที่เกี่ยวข้องกันโดยเป็นไปตามอัตราที่ตกลงร่วมกัน

**ข) ยอดค้างชำระที่เกิดจากการซื้อและขายบริการ**

		พ.ศ. 2550	พ.ศ. 2549
		บาท	บาท
<b>กิจการที่เกี่ยวข้องกัน</b>			
<b>สินทรัพย์หมุนเวียนอื่น</b>			
- ค่าใช้จ่ายจ่ายล่วงหน้า	ตลาดหลักทรัพย์แห่งประเทศไทย	101,880	-
	บริษัท แฟมมีลี โนฮาว จำกัด	-	477,250
		<u>101,880</u>	<u>477,250</u>
- ลูกหนี้อื่น	บริษัท เซ็ทเทรอด ดอท คอม จำกัด	-	650,309
	บริษัท ศูนย์รับฝากหลักทรัพย์ (ประเทศไทย) จำกัด	-	325,154
		<u>-</u>	<u>975,463</u>
		<u>101,880</u>	<u>1,452,713</u>
<b>สินทรัพย์ไม่หมุนเวียนอื่น</b>			
- เงินมัดจำ	ตลาดหลักทรัพย์แห่งประเทศไทย	902,440	-
		<u>902,440</u>	<u>-</u>
		<u>1,004,320</u>	<u>1,452,713</u>
<b>เจ้าหนี้และค่าใช้จ่าย</b>			
<b>ค้างจ่ายจากกิจการที่เกี่ยวข้องกัน</b>			
- เจ้าหนี้	ตลาดหลักทรัพย์แห่งประเทศไทย	2,572,303	42,153
	บริษัท แฟมมีลี โนฮาว จำกัด	597,208	574,624
	บริษัท เซ็ทเทรอด ดอท คอม จำกัด	434,115	-
		<u>3,603,626</u>	<u>616,777</u>
- ค่าใช้จ่ายค้างจ่าย	ตลาดหลักทรัพย์แห่งประเทศไทย	43,085,854	77,074
	บริษัท เซ็ทเทรอด ดอท คอม จำกัด	172,635	-
		<u>43,258,489</u>	<u>77,074</u>
		<u>46,862,115</u>	<u>693,851</u>
หนี้สินหมุนเวียนอื่น	ตลาดหลักทรัพย์แห่งประเทศไทย	20,643	7,907

### ค) เงินให้กู้ยืมแก่กิจการใหญ่และดอกเบี้ยรับ

กิจการใหญ่มีนโยบายรวมศูนย์การลงทุน โดยให้กิจการใหญ่เป็นศูนย์กลางการบริหารเงินลงทุนเพื่อความคล่องตัวในการบริหารและเพิ่มผลตอบแทนการลงทุนโดยรวม ทั้งนี้ กิจการใหญ่จะกู้ยืมจากกิจการย่อยในรูปแบบของตัวสัญญาใช้เงินอายุไม่เกิน 1 ปี ในปี พ.ศ. 2550 กำหนดอัตราดอกเบี้ยร้อยละ 4.00 ต่อปี (พ.ศ. 2549 : 3.25 - 4.50 ต่อปี) และอาจทบทวนอัตราดอกเบี้ยได้ใหม่ตามความเหมาะสม บริษัทบันทึกดอกเบี้ยรับเป็นส่วนหนึ่งของรายได้ดอกเบี้ยและแสดงในงบกำไรขาดทุน

ณ วันที่ 31 ธันวาคม พ.ศ. 2550 เงินให้กู้ยืมแก่กิจการใหญ่มียอดคงเหลือ 110 ล้านบาท (พ.ศ.2549 : 87 ล้านบาท) และรายได้ดอกเบี้ยในปี พ.ศ. 2550 มีจำนวน 4.2 ล้านบาท (พ.ศ. 2549 : 2.1 ล้านบาท)

### ง) ผลตอบแทนกรรมการและผู้บริหาร

ผลตอบแทนกรรมการ ได้แก่ ค่าเบี้ยประชุมของคณะกรรมการสำหรับปี พ.ศ. 2550 เป็นจำนวนเงินรวมทั้งสิ้น 0.88 ล้านบาท (พ.ศ. 2549 : 0.90 ล้านบาท)

ผลตอบแทนของผู้บริหาร ได้แก่ เงินเดือนและผลประโยชน์อื่นของผู้บริหารระดับสูง สำหรับปี พ.ศ. 2550 จำนวนเงินรวมทั้งสิ้น 9.07 ล้านบาท (พ.ศ. 2549 : 9.17 ล้านบาท)

## 12. เครื่องมือทางการเงิน

### ก) วัตถุประสงค์และเงื่อนไขสำคัญ

เงินลงทุนของบริษัทเป็นเงินทุนเพื่อใช้หมุนเวียนในกิจการ บริษัทยังไม่มียุทธศาสตร์ที่จะจัดหาเงินทุนเพิ่มจากแหล่งภายนอกในระยะเวลาอันสั้น แต่มีนโยบายในการดำรงสภาพคล่องของบริษัท

### ข) ความเสี่ยงจากการลงทุนและการฝากเงิน (Credit Risk)

บริษัทไม่มีความเสี่ยงจากการระงับตัวของการลงทุนหรือการฝากเงินในสถาบันการเงิน แต่อาจยังคงมีความเสี่ยงจากฐานะการเงินของผู้ออกตราสารที่ลงทุน และความเสี่ยงต่อราคาตลาด (Market Risks) อย่างไรก็ตาม บริษัทได้มีนโยบายในการกระจายการลงทุนและเงินฝากไว้ในสถาบันการเงินที่น่าเชื่อถือตามนโยบายการลงทุน ตามมติของคณะกรรมการบริษัท

คณะกรรมการบริษัท ได้อนุมัตินโยบายการลงทุน โดยเงินส่วนที่เป็นเงินทุนหมุนเวียนเพื่อใช้ในการดำเนินงานจะคำนึงถึงการกระจายการลงทุนในหลักทรัพย์ที่มีสภาพคล่องสูง และเงินลงทุนส่วนที่นอกเหนือจากสภาพคล่องเพื่อการดำเนินงานนั้น ให้กิจการใหญ่กู้ยืมเพื่อเพิ่มผลตอบแทนจากการลงทุนและความคล่องตัวในการบริหารเงินลงทุน



ในปี พ.ศ. 2550 และ พ.ศ. 2549 นโยบายและกรอบการลงทุนเกี่ยวกับประเภทและสัดส่วนการลงทุน มีดังนี้

<u>ประเภทการลงทุน</u>	<u>สัดส่วนการลงทุน</u>
- หลักทรัพย์รัฐบาล หุ้นกู้ หรือพันธบัตรที่ออกโดย รัฐวิสาหกิจ หรือนิติบุคคลที่มีกฎหมายเฉพาะจัดตั้งขึ้น	ไม่จำกัดจำนวน
- เงินฝาก บัตรเงินฝากของธนาคารพาณิชย์ ตั๋วสัญญา ใช้เงินของบริษัทเงินทุนหรือสถาบันการเงินที่มีกฎหมาย เฉพาะจัดตั้งขึ้น	ไม่เกินร้อยละ 15 ของเงินลงทุนรวมต่อ สถาบันการเงิน
- ตั๋วแลกเงิน หุ้นกู้และ/หรือใบสำคัญแสดงสิทธิที่จะ ซื้อหุ้นกู้ (ไม่รวมถึงหุ้นกู้แปลงสภาพ)	ไม่เกินร้อยละ 10 ของเงินลงทุนรวมต่อผู้ออก หลักทรัพย์และไม่เกินร้อยละ 5 ต่อจำนวนที่ ออกหลักทรัพย์ครั้งนั้น ๆ
- หน่วยลงทุน หรือใบสำคัญแสดงสิทธิที่จะซื้อหน่วยลงทุน ของกองทุนตราสารหนี้	ไม่เกินร้อยละ 10 ของเงินลงทุนรวมต่อ กองทุนและไม่เกินร้อยละ 20 ของเงินลงทุน รวมต่อบริษัทจัดการแต่ละแห่ง

**ค) มูลค่ายุติธรรม**

ราคาตามบัญชีของสินทรัพย์ทางการเงินและหนี้สินทางการเงินซึ่งได้แก่ เงินสดและรายการเทียบเท่าเงินสด เงินลงทุนชั่วคราว ลูกหนี้และรายได้ค้างรับ ดอกเบี้ยค้างรับ เจ้าหนี้และค่าใช้จ่ายค้างจ่าย เจ้าหนี้และค่าใช้จ่ายค้างจ่ายจากกิจการที่เกี่ยวข้องกัน และรายได้รับล่วงหน้า มีมูลค่าใกล้เคียงกับมูลค่ายุติธรรม

**13. ภาวะผูกพันตามสัญญาเช่าดำเนินงาน**

จำนวนเงินขั้นต่ำที่ผูกพันต้องจ่ายในอนาคตตามสัญญาเช่าดำเนินงานจากการเช่ายานพาหนะที่ไม่สามารถยกเลิกได้ มีดังนี้

	พ.ศ. 2550	พ.ศ. 2549
	บาท	บาท
ไม่เกิน 1 ปี	295,320	442,980
1 - 3 ปี	-	295,320
	295,320	738,300

## รายนาม บริษัทสมาชิกตลาดอนุพันธ์

<p>ACLS บริษัทหลักทรัพย์ สีนเอเชีย จำกัด 999/9 อาคารสำนักงาน ดิออฟฟิศเคส แอท เซ็นทรัลเวิลด์ ชั้น18 ถนนพระราม 1 แขวงปทุมวัน เขตปทุมวัน กรุงเทพฯ 10330 โทรศัพท์ 02 658 9000 โทรสาร 02 658 9292 www.acls.co.th</p>	<p>CS บริษัทหลักทรัพย์ เครดิต สวิส (ประเทศไทย) จำกัด 990 อาคารอับดุลรอฮิมเพลส ชั้น 27 ห้อง 2701 ถนนพระราม 4 แขวงสีลม เขตบางรัก กรุงเทพฯ 10500 โทรศัพท์ 02 614 6000 โทรสาร 02 614 6362 www.csfb.com</p>
<p>ASP บริษัทหลักทรัพย์ เอเชีย พลัส จำกัด (มหาชน) 175 อาคารสารสิทธิ์ ทาวเวอร์ ชั้น 3 ถนนสาทรใต้ เขตสาทร กรุงเทพฯ 10120 โทรศัพท์ 02 285 1666 โทรสาร 02 285 1901 www.asiplus.co.th</p>	<p>DBSV บริษัทหลักทรัพย์ ดีบีเอส วิคเคอร์ส (ประเทศไทย) จำกัด 989 อาคารสยามทาวเวอร์ ชั้น 14 ถนนพระราม 1 แขวงปทุมวัน เขตปทุมวัน กรุงเทพฯ 10330 โทรศัพท์ 02 657 7000 โทรสาร 02 657 7665 www.dbsvtrade.com</p>
<p>AYD บริษัท อยูธยา ดิวิฟทีฟส์ จำกัด 999/9 อาคารสำนักงาน ดิออฟฟิศเคส แอท เซ็นทรัลเวิลด์ ถนนพระราม 1 แขวงปทุมวัน เขตปทุมวัน กรุงเทพฯ 10330 โทรศัพท์ 02 689 4444 โทรสาร 02 646 1103 www.ayd.co.th</p>	<p>JPM บริษัทหลักทรัพย์ เจพีเอ็มอร์แกน (ประเทศไทย) จำกัด 20 อาคารบุปผชาติ ถนนสาทรเหนือ แขวงสีลม เขตบางรัก กรุงเทพฯ 10120 โทรศัพท์ 02 684 2600 โทรสาร 02 658 6301 www.jpmorgan.com</p>
<p>BLS บริษัทหลักทรัพย์ บัวหลวง จำกัด (มหาชน) 191 อาคารสีลมคอมเพล็กซ์ ชั้น 29 ถนนสีลม เขตบางรัก กรุงเทพฯ 10500 โทรศัพท์ 02 231 3777 โทรสาร 02 266 6971 www.bualuang.co.th</p>	<p>KEST บริษัทหลักทรัพย์ กิมเอ็ง (ประเทศไทย) จำกัด (มหาชน) 999/9 อาคารสำนักงาน ดิออฟฟิศเคส แอท เซ็นทรัลเวิลด์ ชั้น 20 ถนนพระราม 1 แขวงปทุมวัน เขตปทุมวัน กรุงเทพฯ 10330 โทรศัพท์ 02 658 6300 โทรสาร 02 254 4058 www.kimeng.co.th</p>
<p>BTSEC บริษัทหลักทรัพย์ บีที จำกัด 44 อาคารไทยธนาคาร ชั้น 24-26 ซอยหลังสวน ถนนเพลินจิต แขวงลุมพินี เขตปทุมวัน กรุงเทพฯ 10330 โทรศัพท์ 02 657 9000 โทรสาร 02 657 9111 www.btsecurities.com</p>	<p>KGI บริษัทหลักทรัพย์ เคจีไอ (ประเทศไทย) จำกัด (มหาชน) 323 อาคารยูไนเต็ดเซ็นเตอร์ ชั้น 9, 23-25, 45 ถนนสีลม เขตบางรัก กรุงเทพฯ 10500 โทรศัพท์ 02 231 1111 โทรสาร 02 267 8309 www.kgieworld.co.th</p>
<p>CLSAT บริษัทหลักทรัพย์ ซี แอล เอส เอ (ประเทศไทย) จำกัด 87 อาคารเอ็ม.ไทย ทาวเวอร์ ออลซีซั่นสเพลส ชั้น 16 ถนนวิทญู แขวงลุมพินี เขตปทุมวัน กรุงเทพฯ 10330 โทรศัพท์ 02 257 4600 โทรสาร 02 631 1709 www.clsa.com</p>	<p>KKS บริษัทหลักทรัพย์ เกียรตินาคิน จำกัด 500 อาคารอัมรินทร์ทาวเวอร์ ชั้น 7-8 ถนนเพลินจิต แขวงลุมพินี เขตปทุมวัน กรุงเทพฯ 10330 โทรศัพท์ 02 680 2222 โทรสาร 02 286 9000 www.kks.co.th</p>
<p>CNS บริษัทหลักทรัพย์ พัฒนสิน จำกัด (มหาชน) 21/3 อาคารไทยวา ทาวเวอร์ ชั้น 1 ถนนสาทรใต้ แขวงทุ่งมหาเมฆ เขตสาทร กรุงเทพฯ 10120 โทรศัพท์ 02 285 0060 โทรสาร 02 658 9292 www.cns.co.th</p>	<p>MPSEC บริษัทหลักทรัพย์ เมอร์ชันทน์ พาร์ตเนอร์ จำกัด 87/2 อาคาร ซี อาร์ท ซี ออลซีซั่นสเพลส ชั้น 40 ถนนวิทญู แขวงลุมพินี เขตปทุมวัน กรุงเทพฯ 10330 โทรศัพท์ 02 263 5910 โทรสาร 02 251 3755 www.merchant.co.th</p>

PHATR	บริษัทหลักทรัพย์ ภัทร จำกัด (มหาชน) ชั้น 6, 8-11 อาคารสำนักงานเมืองไทยภัทร 1 252/6 ถนนรัชดาภิเษก แขวงห้วยขวาง เขตห้วยขวาง กรุงเทพฯ 10310 โทรศัพท์ 02 305 9000 โทรสาร 02 305 9535 www.phatrasecurities.com	TNS	บริษัทหลักทรัพย์ ธนชาติ จำกัด (มหาชน) 444 อาคารเอ็มบีเค ทาวเวอร์ ชั้น 14, 18 และ 19 ถนนพญาไท แขวงวังใหม่ เขตปทุมวัน กรุงเทพฯ 10330 โทรศัพท์ 02 217 9595 โทรสาร 02 217 9642 www.thanachartsec.com
PST	บริษัทหลักทรัพย์ ฟิลลิป (ประเทศไทย) จำกัด (มหาชน) 849 อาคารวิวัฒน์ ชั้น 15 ถนนสีลม แขวงสีลม เขตบางรัก กรุงเทพฯ 10500 โทรศัพท์ 02 635 1700 โทรสาร 02 635 1615 www.phillip.co.th	TSC	บริษัทหลักทรัพย์ ทิสโก้ จำกัด 48/8 อาคารทิสโก้ ทาวเวอร์ ชั้น 4 ถนนสาทรเหนือ แขวงสีลม เขตบางรัก กรุงเทพฯ 10500 โทรศัพท์ 02 633 6999 โทรสาร 02 633 6900 www.tiscosec.co.th
SCBS	บริษัทหลักทรัพย์ ไทยพาณิชย์ จำกัด 130-132 อาคารสินธรทาวเวอร์ 3 ชั้น 25 ถนนวิฑู แขวงลุมพินี เขตปทุมวัน กรุงเทพฯ 10330 โทรศัพท์ 02 686 2000 โทรสาร 02 646 9889 www.scbs.com	UBS	บริษัทหลักทรัพย์ ยูบีเอส (ประเทศไทย) จำกัด 93/1 อาคารจีทีเอพียู ทาวเวอร์ เอ ชั้น 2 ถนนวิฑู แขวงลุมพินี เขตปทุมวัน กรุงเทพฯ 10330 โทรศัพท์ 02 651 5700 โทรสาร 02 651 5730 www.ubs.com
SCIBS	บริษัทหลักทรัพย์ นครหลวงไทย จำกัด 999/9 อาคารสำนักงาน ดิออฟฟิศเคส แอท เซ็นทรัลเวิลด์ ชั้น 9 ถนนพระราม 1 แขวงปทุมวัน เขตปทุมวัน กรุงเทพฯ 10330 โทรศัพท์ 02 624 8888 โทรสาร 02 624 8955 www.scis.co.th	UOBFT	บริษัท ยูโอบี บูลเดียนแอนด์ ฟิวเจอร์ (ไทย) จำกัด 191 ชั้น 7 สำนักงานใหญ่ ธนาคารยูโอบี ถนนสาทรใต้ แขวงยานนาวา เขตสาทร กรุงเทพฯ 10120 โทรศัพท์ 02 213 2611 โทรสาร 02 213 2614 -
SSEC	บริษัทหลักทรัพย์ ซิกโก้ จำกัด (มหาชน) 130-132 อาคารสินธรทาวเวอร์ 2 ชั้น 1-2, 6 และอาคารสินธรทาวเวอร์ 3 ชั้น 12 ถนนวิฑู แขวงลุมพินี เขตปทุมวัน กรุงเทพฯ 10330 โทรศัพท์ 02 627 3100 โทรสาร 02 693 2631 www.ssec-online.com	UOBKH	บริษัทหลักทรัพย์ ยูโอบี เคย์เฮียน (ประเทศไทย) จำกัด (มหาชน) 130-132 อาคารสินธรทาวเวอร์ 1 ชั้น 3 ถนนวิฑู เขตปทุมวัน กรุงเทพฯ 10330 โทรศัพท์ 02 659 8000 โทรสาร 02 658 5919 www.uobkayhian.co.th
SYRUS	บริษัทหลักทรัพย์ ไชรัส จำกัด (มหาชน) ชั้น 9,12,14,15, 17,18 อาคารอัลมาลิ่งค์ เลขที่ 25 ซอยชิดลม ถนนเพลินจิต แขวงลุมพินี เขตปทุมวัน กรุงเทพฯ 10330 โทรศัพท์ 02 646 9999 โทรสาร 02 646 9889 www.syrus.co.th	ZMICO	บริษัทหลักทรัพย์ ซีมิโก้ จำกัด (มหาชน) 287 อาคารลิเบอร์ตี้สแควร์ ชั้น 8-9, 15-17, 20-21 ถนนสีลม เขตบางรัก กรุงเทพฯ 10500 โทรศัพท์ 02 695 5000 โทรสาร 02 631 1709 www.seamico.co.th
TIPOL	บริษัท ทรินิตี้ โพลาริส ฟิวเจอร์ส จำกัด 179/109-110 อาคารบางกอกซิตี้ทาวเวอร์ ชั้น 25 ถนนสาทรใต้ แขวงทุ่งมหาเมฆ เขตสาทร กรุงเทพฯ 10120 โทรศัพท์ 02 670 9100 โทรสาร 02 263 3811 www.trinitythai.com		ข้อมูล ณ วันที่ 31 มีนาคม 2551

