

# บริษัท ตลาดอนุพันธ์ (ประเทศไทย) จำกัด (มหาชน)

รายงานประจำปี 2551

ก้าวเข้าสู่ปีที่ 4 อย่างมั่นคง

มุ่งเน้นพัฒนาคุณภาพ สินค้า และบริการ

สามปี สี่อนุพันธ์

## สารบัญ

	หน้าที่
1. ข้อมูลองค์กร.....	2
2. โครงสร้างการบริหารงาน .....	3
3. การดำเนินงานที่สำคัญ.....	4
◆ การพัฒนาสินค้า .....	4
◆ การพัฒนาและเพิ่มช่องทางการซื้อขายในตลาดอนุพันธ์ .....	5
◆ การดำเนินงานทางด้านการตลาด .....	5
4. ข้อมูลสถิติที่สำคัญในปี 2551 .....	8
◆ สรุปภาวะการซื้อขายในตลาดอนุพันธ์ประจำปี 2551.....	10
5. คณะกรรมการ .....	12
◆ รายชื่อคณะกรรมการ.....	12
◆ ข้อมูลเกี่ยวกับคณะกรรมการ.....	13
◆ ผลตอบแทนกรรมการ .....	21
◆ การถือหุ้นของกรรมการในบริษัทในเครือ .....	21
◆ การเปลี่ยนแปลงการถือหุ้นของกรรมการ.....	21
◆ การประชุมคณะกรรมการ .....	22
◆ คณะอนุกรรมการ .....	22
6. งบการเงิน.....	24
7. รายนาม บริษัทสมาชิกตลาดอนุพันธ์.....	47

## 1. ข้อมูลองค์กร

บริษัท ตลาดอนุพันธ์ (ประเทศไทย) จำกัด (มหาชน) เป็นบริษัทย่อยของตลาดหลักทรัพย์แห่งประเทศไทย จัดตั้งขึ้นเมื่อวันที่ 17 พฤษภาคม 2547 เพื่อเป็นศูนย์กลางการซื้อขายอนุพันธ์เกี่ยวกับตราสารทุน ตราสารหนี้ และสินค้าโภคภัณฑ์ประเภทอื่นๆ ภายใต้พระราชบัญญัติสัญญาซื้อขายล่วงหน้า พ.ศ. 2546 โดยได้รับอนุญาตการเป็นศูนย์ซื้อขายสัญญาซื้อขายล่วงหน้าจากสำนักงานคณะกรรมการ ก.ล.ต. ในวันที่ 11 กุมภาพันธ์ 2548

สินค้าที่สามารถจัดให้มีการซื้อขายได้ตามที่กำหนด ในพระราชบัญญัติสัญญาซื้อขายล่วงหน้า พ.ศ. 2546 คือ ฟิวเจอร์ส (Futures) ออปชั่น (Options) และออปชั่นบนสัญญาฟิวเจอร์ส (Options on Futures) ของสินทรัพย์อ้างอิงประเภทต่างๆ ได้แก่

- ✦ อ้างอิงกับตราสารทุน ได้แก่ ดัชนีราคาหลักทรัพย์ และหลักทรัพย์
- ✦ อ้างอิงกับตราสารหนี้ ได้แก่ พันธบัตรรัฐบาล อัตราดอกเบี้ย

## ผู้สอบบัญชี

นางอุณากร พฤฒิธาดา

ผู้สอบบัญชีรับอนุญาตเลขที่ 3257

บริษัท ไพร่ซวอเตอร์ไฮ้ส์คูเปอร์ส เอบีเอส จำกัด

- ✦ อ้างอิงกับราคาหรือดัชนีราคาอื่นๆ ได้แก่ ทองคำ น้ำมันดิบ อัตราแลกเปลี่ยน

บมจ. ตลาดอนุพันธ์ฯ เปิดดำเนินการซื้อขายฟิวเจอร์สของดัชนี SET50 (SET50 Index Futures) ซึ่งเป็นสินค้าตัวแรกในวันที่ 28 เมษายน 2549 และได้เปิดซื้อขายออปชั่นของดัชนี SET50 (SET50 Index Options) ในวันที่ 29 ตุลาคม 2550 ต่อมาในวันที่ 24 พฤศจิกายน 2551 ได้เปิดซื้อขายฟิวเจอร์สของหลักทรัพย์ (Stock Futures) และฟิวเจอร์สที่อ้างอิงกับทองคำ (Gold Futures) ในวันที่ 2 กุมภาพันธ์ 2552

## พันธกิจของตลาดอนุพันธ์

ตลาดอนุพันธ์มุ่งสู่การเป็นตลาดอนุพันธ์ชั้นนำในอาเซียน ที่มีผลิตภัณฑ์หลากหลายและมีสภาพคล่องภายใต้ระบบบริหารจัดการที่มีมาตรฐานสากล

## จำนวนพนักงาน

16 คน (ณ วันที่ 31 ธันวาคม 2551)



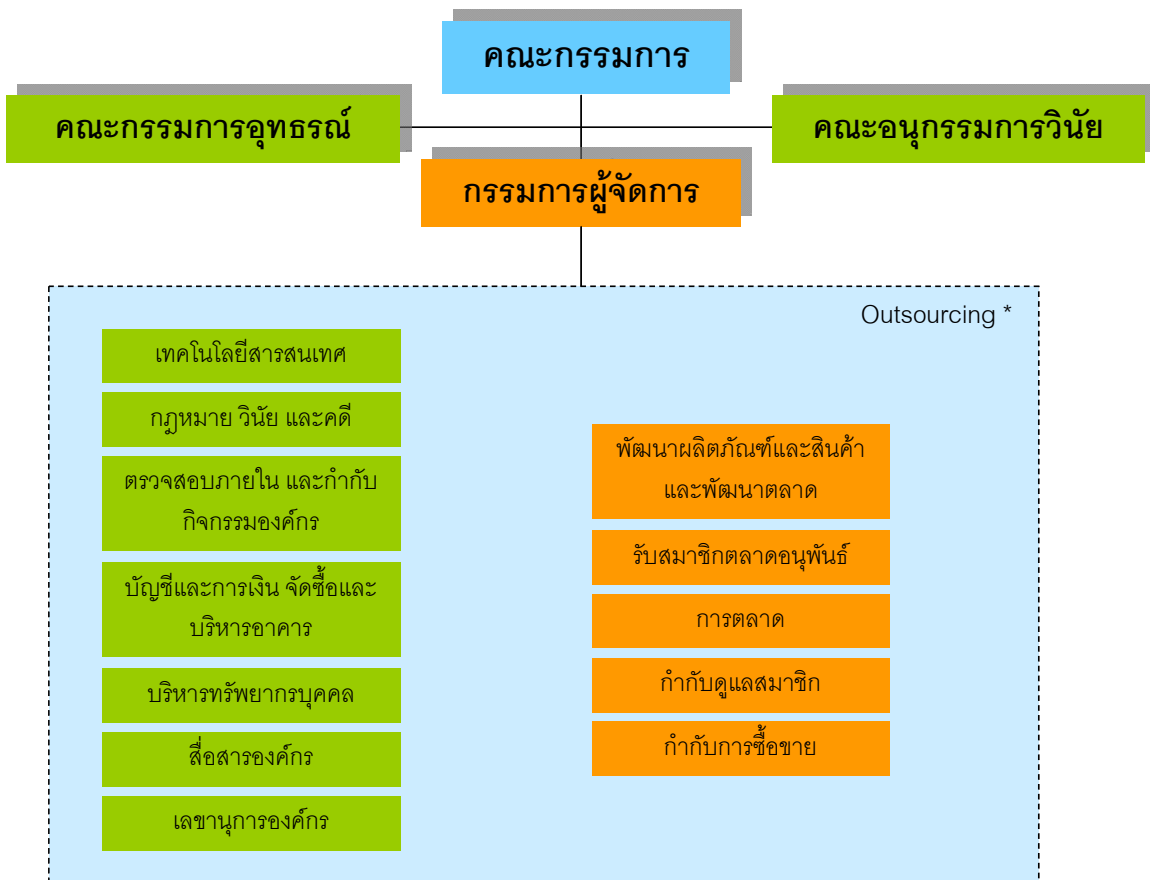
บริษัท ตลาดอนุพันธ์ (ประเทศไทย) จำกัด (มหาชน)

เลขที่ 62 อาคารตลาดหลักทรัพย์แห่งประเทศไทย

ถนนรัชดาภิเษก แขวงคลองเตย เขตคลองเตย กรุงเทพมหานคร 10110

โทรศัพท์ 0-2229-2222 โทรสาร 0-2654-5213

2. โครงสร้างการบริหารงาน



\* หมายเหตุ : บมจ. ตลาดอนุพันธ์ฯ ใช้ทรัพยากรร่วมกับตลาดหลักทรัพย์แห่งประเทศไทย

### 3. การดำเนินงานที่สำคัญ

บริษัท ตลาดอนุพันธ์ (ประเทศไทย) จำกัด (มหาชน) ได้พัฒนาและปรับปรุงการดำเนินงานในด้านต่างๆ โดยสรุปสาระสำคัญได้ดังนี้

#### ✚ การพัฒนาสินค้า

##### การเปิดซื้อขาย Stock Futures

ตลาดอนุพันธ์ได้เปิดให้มีการซื้อขายสินค้าลำดับที่ 3 คือ สัญญาซื้อขายล่วงหน้าอ้างอิงกับหุ้นสามัญ หรือ Single Stock Futures เมื่อวันที่ 24 พฤศจิกายน 2551 เพื่อเพิ่มเครื่องมือในการบริหารพอร์ตลงทุนและบริหารความเสี่ยงแก่ผู้ลงทุน โดยในเบื้องต้นมี Single Stock Futures ที่อ้างอิงกับหุ้นสามัญขนาดใหญ่ที่มีสภาพคล่องสูง ผู้ลงทุนนิยมลงทุนอยู่แล้ว จำนวน 3 บริษัท ได้แก่ บริษัท ปตท. จำกัด (มหาชน) (PTT) บริษัท ปตท. สำรวจและผลิตปิโตรเลียม จำกัด (มหาชน) (PTTEP) และบริษัท แอดวานซ์ อินโฟร์ เซอร์วิส จำกัด (มหาชน) (ADVANC) ในวันแรกของการเปิดซื้อขายมีปริมาณการซื้อขาย Stock Futures รวม 200 สัญญา หรือคิดเป็นมูลค่าการซื้อขาย 22.738 ล้านบาท โดยจะได้มีการพัฒนา Single Stock Futures ที่อ้างอิงกับหุ้นในหมวดอื่น ๆ ในปีต่อไป



#### ✚ การเปิดซื้อขาย Gold Futures



ตลาดอนุพันธ์เตรียมจัดให้มีการเปิดซื้อขาย Gold Futures หรือ สัญญาซื้อขายล่วงหน้าอ้างอิงกับทองคำ ในช่วงปี 2551 และได้เปิดซื้อขายในวันที่ 2 กุมภาพันธ์ 2552 โดยได้เปิดโอกาสให้ผู้ประกอบธุรกิจค้าทองคำ สามารถเข้าร่วมพัฒนาตลาดอนุพันธ์ได้ในรูปแบบ บริษัท สมาชิกตลาดอนุพันธ์ ตัวแทนสนับสนุนการซื้อขาย (Selling Agent) และ Introducing Agent

ทั้งนี้ Gold Futures ได้รับความนิยมจากผู้ลงทุนเป็นอย่างดี เนื่องจากการลงทุนในทองคำได้ให้ผลตอบแทนในอัตราที่สูงกว่าสินทรัพย์การลงทุนประเภทอื่น ๆ ในช่วงหลายปีที่ผ่านมา การเปิดซื้อขายโกลด์ฟิวเจอร์สจึงเป็นจังหวะที่เหมาะสมไม่ว่าจะเป็นการใช้บริหารความเสี่ยงหรือทำกำไรจากการเคลื่อนไหวของราคาทองคำ

## **✦ การพัฒนาและเพิ่มช่องทางการซื้อขายในตลาดอนุพันธ์**

### **การรับสมาชิกตลาดอนุพันธ์**

สมาชิกตลาดอนุพันธ์เป็นตัวกลางสำคัญที่เชื่อมต่อกับความต้องการซื้อขายกับระบบการซื้อขายของตลาดอนุพันธ์ ในปี 2551 บมจ. ตลาดอนุพันธ์ฯ ได้พิจารณารับสมาชิกตลาดอนุพันธ์เพิ่มเติมจำนวนทั้งสิ้น 11 ราย โดยเริ่มต้นสมาชิกภาพในวันที่ 17 มีนาคม 2551 จำนวน 2 ราย ได้แก่ บริษัทหลักทรัพย์ ไชรัส จำกัด (มหาชน) (SYRUS) และบริษัทหลักทรัพย์ ยูโอบี เคย์เฮียน (ประเทศไทย) (UOBKH) และเริ่มต้นสมาชิกภาพในวันที่ 22 กันยายน 2551 จำนวน 9 ราย ได้แก่ บริษัทหลักทรัพย์ ไอรา จำกัด (มหาชน) (AIRA) บริษัทหลักทรัพย์ แอ็ดคินซัน จำกัด (มหาชน) (ASL) บริษัทหลักทรัพย์ บีพีที จำกัด (มหาชน) (BSEC) บริษัทหลักทรัพย์ ฟาร์อีสท์ จำกัด (FES) บริษัทหลักทรัพย์ ฟินันซ่า จำกัด (FSL) บริษัทหลักทรัพย์ โกลเบล็ก จำกัด (GBS) บริษัทหลักทรัพย์ ไอ วี โกลบอล จำกัด (มหาชน) (IVG) บริษัทหลักทรัพย์ กสิกรไทย จำกัด (มหาชน) (KEST) และบริษัทหลักทรัพย์ ยูไนเต็ด จำกัด (มหาชน) (US) นอกจากนี้ในวันที่ 2 มีนาคม 2552 บมจ. ตลาดอนุพันธ์ฯ ได้รับผู้ประกอบธุรกิจค้าทองคำจำนวน 4 รายเป็นบริษัทสมาชิกประเภทตัวแทนที่จำกัดเฉพาะสัญญาซื้อขายล่วงหน้าอ้างอิงกับทองคำ (Gold Related Agent) ได้แก่ บริษัท ฮั่วเซ่งเฮง โกลด์ ฟิวเจอร์ส จำกัด (HGF) บริษัท เอ็ม ที เอส โกลด์ ฟิวเจอร์ส จำกัด (MTSGF) บริษัท ที.ซี. ออสสิริส ฟิวเจอร์ส จำกัด (TCAF) และ บริษัท วายแอลจี บูลเลี่ยน แอนด์ ฟิวเจอร์ส จำกัด (YLG) ทำให้ ณ วันที่ 31 มีนาคม 2552 สมาชิกตลาดอนุพันธ์มีจำนวนทั้งสิ้น 40 บริษัท

### **การลดอุปสรรคการซื้อขายของผู้ลงทุนต่างชาติ**

ตลาดอนุพันธ์ได้รับ no-action letter จาก Commodity Futures Trading Commission (CFTC) ประเทศสหรัฐอเมริกา เห็นชอบให้ SET50 Index Futures เป็นสัญญาซื้อขายล่วงหน้าสำหรับผู้ลงทุนในสหรัฐอเมริกา สามารถจะซื้อขายผ่านโบรกเกอร์ในสหรัฐอเมริกาซึ่งเป็นสมาชิกหรือมีบัญชีกับสมาชิกของตลาดอนุพันธ์ได้ ตั้งแต่วันที่ 26 พฤศจิกายน 2551 เป็นต้นมา ซึ่งจะช่วยลดอุปสรรคและข้อจำกัดในการเข้ามาซื้อขายของผู้ลงทุนต่างประเทศ

## **✦ การดำเนินงานทางด้านการตลาด**

### **การให้ความรู้แก่ผู้ที่เกี่ยวข้อง**

ตลาดอนุพันธ์และหน่วยงานที่เกี่ยวข้องได้ร่วมกันให้ความรู้แก่ผู้ลงทุนและผู้ที่เกี่ยวข้อง โดยมุ่งหวังที่จะสร้างผู้ลงทุนคุณภาพและเจ้าหน้าที่ที่มีความรู้ในตลาดทุนไทย โดยในปี 2551 ตลาดอนุพันธ์มุ่งเน้นการให้ความรู้เกี่ยวกับ Single Stock Futures และ Gold Futures เพื่อเตรียมความพร้อมแก่ทุกฝ่ายในการซื้อขายสินค้าใหม่ โดยได้ร่วมมือกับสถาบันพัฒนาความรู้ตลาดทุน ตลาดหลักทรัพย์แห่งประเทศไทย (TSI) จัดอบรมแก่ผู้ลงทุนและเจ้าหน้าที่บริษัทสมาชิกรวมทั้งสิ้น 9,432 คน และยังร่วมกับหน่วยงานอื่นๆ เช่น Scotia Mocatta (Hong Kong), The Options Industry Council (USA) ฯลฯ จัดอบรมความรู้โดยมีวิทยากรรับเชิญจากต่างประเทศมาแลกเปลี่ยนประสบการณ์อย่างต่อเนื่อง

นอกจากนี้ ตลาดอนุพันธ์ยังได้จัดทำสื่อความรู้ในรูปแบบที่หลากหลาย เพื่อให้เข้าถึงกลุ่มเป้าหมายในช่องทางที่เหมาะสม เช่น บทความเผยแพร่ทางหนังสือพิมพ์และนิตยสารต่างๆ และสารคดีโทรทัศน์ เป็นต้น



### การประชุมสัมมนาและส่งเสริมการขาย



เพื่อให้เกิดความรู้ความเข้าใจที่ถูกต้อง ตลอดจนเป็นการประชาสัมพันธ์การซื้อขายในตลาดอนุพันธ์ให้เป็นที่รู้จักแก่ผู้ลงทุน ตลาดอนุพันธ์ได้ดำเนินการประชาสัมพันธ์สินค้าและการซื้อขายทั้งในประเทศและต่างประเทศ ในรูปแบบการออกนุญประชาสัมพันธ์ และจัดกิจกรรมในงานต่างๆ เช่น การร่วมออกนุญประชาสัมพันธ์ในงาน Money Expo ที่กรุงเทพฯ เชียงใหม่ และนครราชสีมา งาน SET In The City ที่นครสวรรค์ และอุบลราชธานี และงาน FOW ณ ประเทศสิงคโปร์ เป็นต้น

นอกจากนี้ ยังได้มีการจัดโครงการเพื่อส่งเสริมการขายสำหรับผู้ลงทุน บริษัทสมาชิก และเจ้าหน้าที่การตลาดอย่างต่อเนื่อง ได้แก่

- โครงการ “Lucky กับ TFEX” และโครงการ “Top 20 Futures Icon” โดยนำผู้ลงทุนและเจ้าหน้าที่การตลาดที่ได้รับรางวัลจากทั้งสองโครงการ พร้อมทั้งผู้บริหารและเจ้าหน้าที่ของตลาดอนุพันธ์ รวมทั้งหมด 37 ท่าน ไปทัศนศึกษาและดูงานตลาดอนุพันธ์ ณ ประเทศเกาหลีใต้ ในเดือนกรกฎาคม 2551
- โครงการ “The Star Marketing 2008” เป็นความร่วมมือกับตลาดหลักทรัพย์แห่งประเทศไทย เพื่อมอบรางวัล TFEX Star ให้แก่เจ้าหน้าที่การตลาดที่มีความสามารถในการหาลูกค้าใหม่ที่มีธุรกรรมซื้อขายอนุพันธ์รวมสูงสุด 3 อันดับแรก



**กิจกรรมช่วยเหลือสังคม**

ตลาดอนุพันธ์ได้ตระหนักถึงการมีส่วนร่วมในการทำประโยชน์แก่สังคมไทย และได้แสดงเจตนารมณ์ที่ชัดเจนต่อการพัฒนาสังคมอย่างต่อเนื่อง ด้วยการสนับสนุนกิจกรรมของหน่วยงานเพื่อสังคมต่าง ๆ เช่น กิจกรรม “TFEX ปันน้ำใจ สู้สังคม” โดยการมอบเครื่องใช้และอุปกรณ์การเรียนการสอนให้แก่ โรงเรียนบ้านหนองกรด สยามัคคี จ.สระบุรี การร่วมกิจกรรมปลูกป่าชายเลน ที่ศูนย์ศึกษาธรรมชาติกองทัพบก (บางปู) เฉลิมพระเกียรติ 72 พรรษา มหาราชินี จ.สมุทรปราการ และมอบอุปกรณ์การศึกษาที่จำเป็นให้แก่โรงเรียนเทศบาลบ้านตะเกียบ เป็นต้น

**การร่วมมือกับตลาดอนุพันธ์ในต่างประเทศ**

ตลาดอนุพันธ์ได้มีการลงนามในบันทึกความเข้าใจร่วมกับ Chicago Board Options Exchange (CBOE) ซึ่งเป็นตลาดออปชั่นที่ใหญ่ที่สุดในสหรัฐอเมริกา เพื่อแลกเปลี่ยนข้อมูลและพัฒนาความร่วมมือในด้านต่าง ๆ เมื่อวันที่ 16 พฤษภาคม 2551 และได้ลงนามร่วมกับ The Options Industry Council (OIC) ซึ่งเป็นองค์กรที่ทำหน้าที่เผยแพร่ความรู้เกี่ยวกับออปชั่นในประเทศสหรัฐอเมริกาและแคนาดา โดยตลาดอนุพันธ์และ OIC ได้ทำข้อตกลงเพื่อเผยแพร่ความรู้ด้านออปชั่นแก่ผู้ลงทุนไทย ในวันที่ 5 กันยายน 2551 และได้มีการร่วมจัดสัมมนา "Developing a Trading Strategy" ในวันที่ 28 พฤษภาคม 2551 และสัมมนา "Managing Your Portfolio with Options" ในวันที่ 29 พฤษภาคม 2551 โดยมี Mr. Steve Meizinger จาก International Securities Exchange (ISE) เป็นวิทยากร เพื่อให้ความรู้เกี่ยวกับการใช้ออปชั่นบริหารพอร์ตลงทุน





**4. ข้อมูลสถิติที่สำคัญในปี 2551**

	ปี 2551	ปี 2550	เปลี่ยนแปลง (%)
<b>ปริมาณการซื้อขาย (สัญญา)</b>	<b>2,148,620</b>	<b>1,236,884</b>	<b>73.71</b>
- Single Stock Futures	3,838	-	-
- SET50 Index Futures	2,099,098	1,228,238	70.90
- SET50 Index Options	45,684	8,646	428.38
<b>ปริมาณการซื้อขายเฉลี่ยต่อวัน (สัญญา)</b>	<b>8,837</b>	<b>5,219</b>	<b>69.32</b>
- Single Stock Futures	154	-	-
- SET50 Index Futures	8,498	5,013	69.52
- SET50 Index Options	185	206	-10.19
<b>มูลค่าการซื้อขาย (ล้านบาท)</b>	<b>937,782.18</b>	<b>706,319.55</b>	<b>32.77</b>
- Single Stock Futures	383.97	-	-
- SET50 Index Futures	937,194.11	706,286.01	32.69
- SET50 Index Options	204.11	32.54	527.26
<b>มูลค่าการซื้อขายเฉลี่ยต่อวัน (ล้านบาท)</b>	<b>3,810.49</b>	<b>2,884.57</b>	<b>32.14</b>
- Single Stock Futures	15.36	-	-
- SET50 Index Futures	3,794.31	2,882.80	31.62
- SET50 Index Options	0.83	0.77	7.79
<b>สถานะคงค้าง (สัญญา)</b>	<b>22,747</b>	<b>13,790</b>	<b>64.95</b>
- Single Stock Futures	178	-	-
- SET50 Index Futures	22,096	13,609	62.36
- SET50 Index Options	473	181	161.33
<b>สัดส่วนผู้ลงทุน (%)</b>			
- Local Institutions	26.38	25.33	4.15
- Local Customers	56.57	54.98	2.89
- Foreign Investors	17.05	19.69	-13.41
<b>จำนวนบัญชีซื้อขาย (บัญชี)</b>	<b>15,894</b>	<b>9,531</b>	<b>66.76</b>
- Local Institutions	724	424	70.75
- Local Investors	14,817	8,873	66.99
- Foreign Investors	353	234	50.58

สัดส่วนการตลาดของบริษัทสมาชิกตลาดอนุพันธ์ตามปริมาณการซื้อขายในปี 2551

อันดับ	ชื่อย่อ	ชื่อบริษัท	ปี 2551	ปี 2550	เปลี่ยนแปลง
1	KEST	บมจ. หลักทรัพย์ กิมเค็ง (ประเทศไทย)	12.92%	10.97%	+1.95
2	TNITY	บจก. หลักทรัพย์ ทรินิตี้	12.48%	13.41%	-0.93
3	PST	บมจ. หลักทรัพย์ ฟิลลิป (ประเทศไทย)	9.95%	9.18%	+0.77
4	KGI	บมจ. หลักทรัพย์ เคจีไอ (ประเทศไทย)	8.95%	13.55%	-4.60
5	ZMICO	บมจ. หลักทรัพย์ ซีมิโก้	4.97%	2.93%	+2.04
6	BLS	บมจ. หลักทรัพย์ บิวหลวง	4.70%	7.09%	-2.39
7	PHATR	บมจ. หลักทรัพย์ ภัทร	4.68%	4.51%	+0.17
8	UBS	บจก. หลักทรัพย์ ยูบีเอส (ประเทศไทย)	3.65%	3.83%	-0.18
9	SSEC	บมจ. หลักทรัพย์ ซิกโก้	3.47%	2.25%	+1.22
10	JPM	บจก. หลักทรัพย์ เจพีมอร์แกน (ประเทศไทย)	3.39%	3.39%	+0.00
11	SCBS	บจก. หลักทรัพย์ ไทยพาณิชย์	2.98%	1.91%	+1.07
12	ASP	บมจ. หลักทรัพย์ เอเชียพลัส	2.97%	3.49%	-0.52
13	AYS	บมจ. หลักทรัพย์ กรุงศรีอยุธยา	2.95%	5.19%	-2.24
14	KKS	บจก. หลักทรัพย์ หลักทรัพย์ เกียรติธนาคาร	2.94%	2.48%	+0.46
15	ACLS	บจก. หลักทรัพย์ สินเอเชีย	2.58%	1.57%	+1.01
16	CNS	บมจ. หลักทรัพย์ พัฒนสิน	2.48%	3.78%	-1.30
17	CS	บมจ. หลักทรัพย์ เครดิต สวิส (ประเทศไทย)	2.23%	3.50%	-1.27
18	TNS	บมจ. หลักทรัพย์ ธนชาต	1.98%	2.00%	-0.02
19	TSC	บจก. หลักทรัพย์ ทีเอสโก้	1.62%	1.16%	+0.46
20	SCIBS	บจก. หลักทรัพย์ นครหลวงไทย	1.60%	1.17%	+0.43
21	MPSEC	บจก. หลักทรัพย์ หลักทรัพย์ เมอร์ซัน พาร์ทเนอร์	1.34%	0.61%	+0.73
22	DBSV	บมจ. หลักทรัพย์ ดีบีเอส วิกเคอร์ส (ประเทศไทย)	0.86%	1.37%	-0.51
23	BSEC	บมจ. หลักทรัพย์ บีพีที	0.70%	-	-
24	FSL	บจก. หลักทรัพย์ ฟินันซ่า	0.59%	-	-
25	GBS	บจก. หลักทรัพย์ โกลเบล็ก	0.41%	-	-
26	SYRUS	บมจ. หลักทรัพย์ ไชรัส	0.39%	--	-
27	BTSEC	บจก. หลักทรัพย์ บีที	0.39%	0.28%	+0.11
28	UOBKH	บมจ. หลักทรัพย์ ยูโอบี เคย์เฮียน (ประเทศไทย)	0.34%	-	-
29	KS	บมจ. หลักทรัพย์ หลักทรัพย์ กสิกรไทย	0.33%	-	-
30	ASL	บมจ. หลักทรัพย์ แอสตินชั่น	0.31%	-	-
31	CLSAT	บมจ. หลักทรัพย์ ซี แอล เอส เอ (ประเทศไทย)	0.29%	0.25%	+0.04
32	UOBFT	บจก. ยูโอบี บูลเลี่ยน แอนด์ ฟิวเจอร์ (ไทย)	0.24%	0.11%	+0.13
33	AIRA	บมจ. หลักทรัพย์ ไอร่า	0.22%	-	-
34	FES	บจก. หลักทรัพย์ ฟาร์อีสท์	0.06%	-	-
35	IVG	บมจ. หลักทรัพย์ ไอ วี โกลบอล	0.02%	-	-
36	US	บมจ. หลักทรัพย์ ยูไนเต็ด	0.02%	-	-

หมายเหตุ รายชื่อเรียงตามจำนวนสัญญาที่ซื้อขายในปี 2551

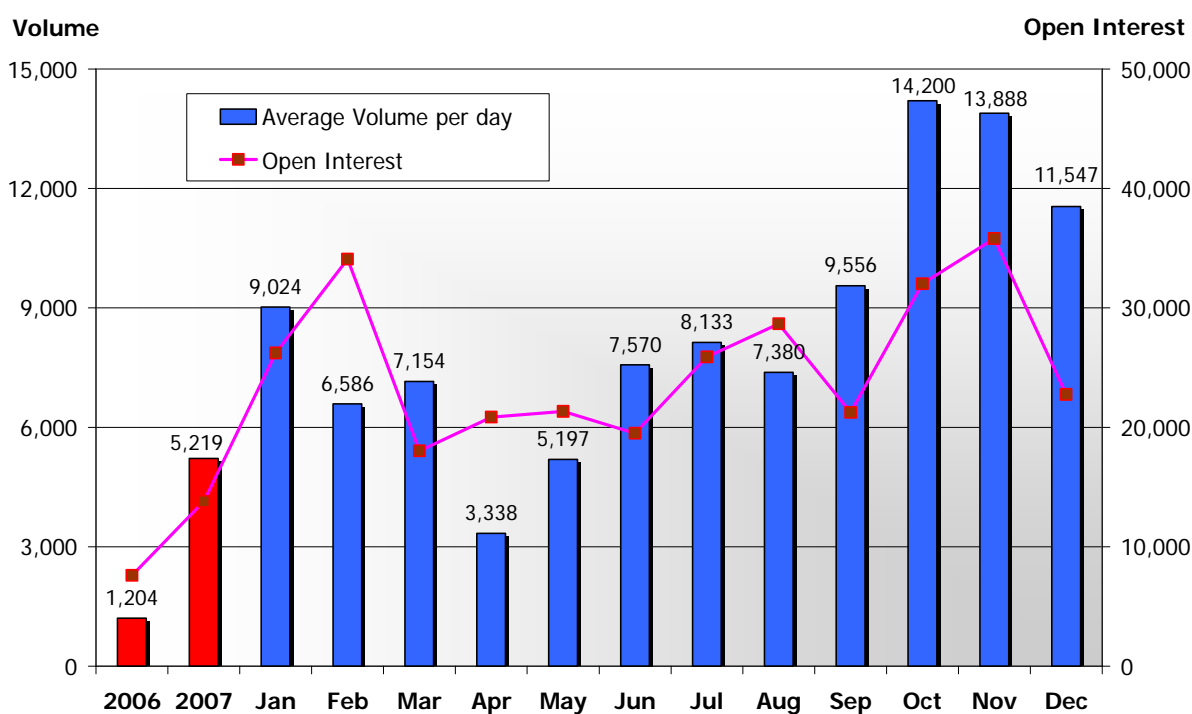
## สรุปภาวะการซื้อขายในตลาดอนุพันธ์ประจำปี 2551

ปริมาณการซื้อขายในปี 2551 มีจำนวนรวมทั้งสิ้น 2,148,620 สัญญา เพิ่มขึ้นจากในปีก่อน 73.71% คิดเป็นมูลค่า 937,782.18 ล้านบาท โดย SET50 Index Futures มีสัดส่วนการซื้อขายสูงถึงร้อยละ 97.70% ของปริมาณการซื้อขายทั้งหมด เนื่องจากดัชนี SET50 มีความผันผวน

สำหรับปริมาณการซื้อขายเฉลี่ยต่อวันอยู่ที่ระดับ 8,837 สัญญา มูลค่าการซื้อขายเฉลี่ยต่อวันอยู่ที่ระดับ 3,810 ล้านบาท แบ่งเป็น SET50 Index Futures มีการซื้อขายเฉลี่ยต่อวัน 8,498 สัญญา คิดเป็นมูลค่าเฉลี่ยต่อวัน 3,794 ล้านบาท SET50 Index Options มีการซื้อขายเฉลี่ยต่อวัน 185 สัญญา คิดเป็นมูลค่าเฉลี่ยต่อวัน 0.83 ล้านบาท และ Single Stock Futures มีการซื้อขายเฉลี่ยต่อวัน 154 สัญญา คิดเป็นมูลค่าเฉลี่ยต่อวัน 15.36 ล้านบาท

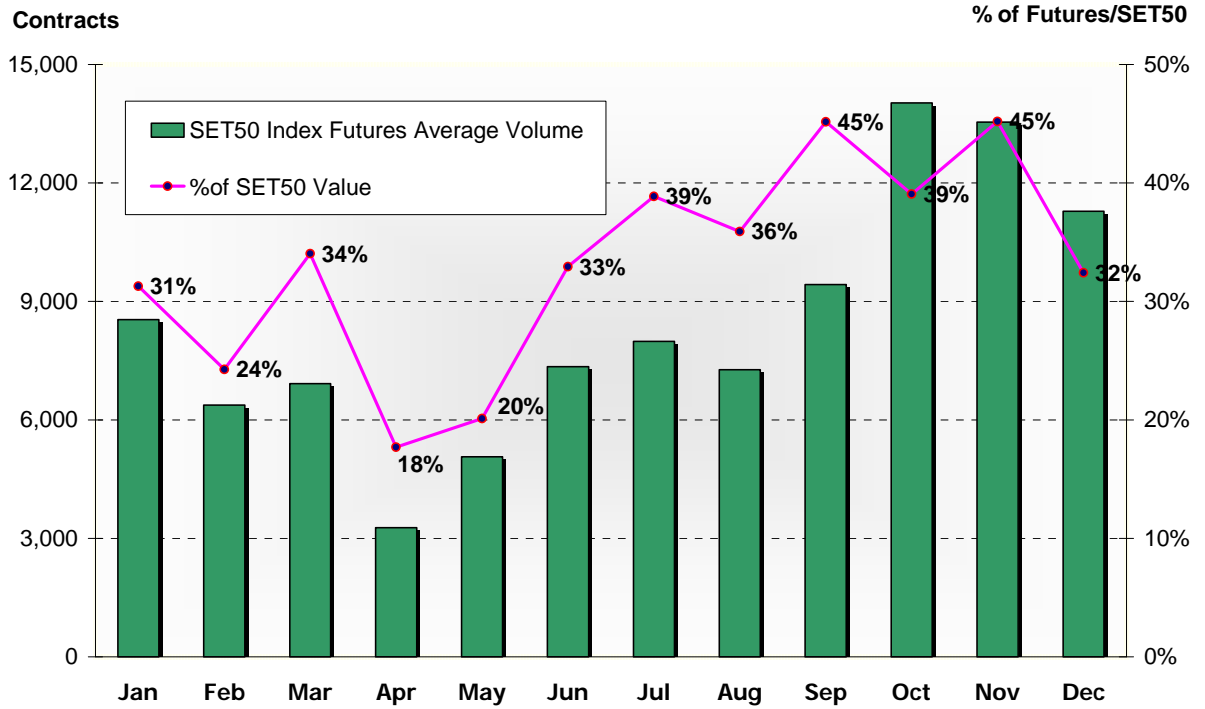
มูลค่าการซื้อขายรวมของทุกสินค้าในตลาดอนุพันธ์เพิ่มขึ้น 32.77% จากปี 2550 โดยมีปริมาณซื้อขายสูงสุดจำนวน 21,279 สัญญา ในวันที่ 29 ตุลาคม 2551 และปริมาณซื้อขายต่ำสุดจำนวน 1,807 สัญญา ในวันที่ 10 เมษายน 2551

### กราฟแสดงปริมาณการซื้อขายและสถานะคงค้างในตลาดอนุพันธ์

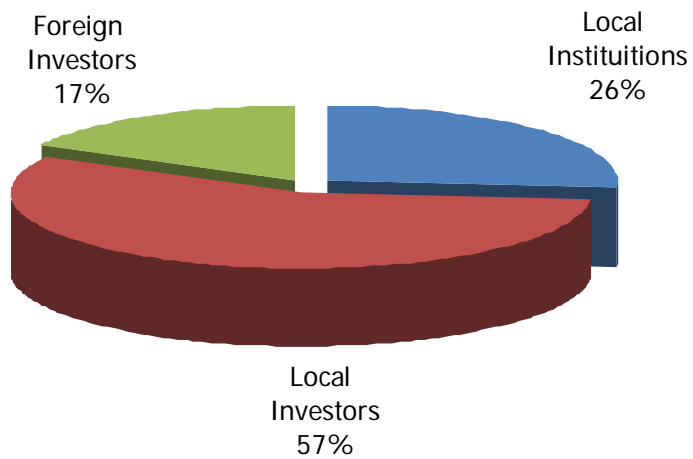


ผู้ลงทุนหลัก คือ กลุ่มผู้ลงทุนในประเทศ โดยมีสัดส่วนการซื้อขาย 56.57% ของปริมาณการซื้อขายทั้งหมด บริษัทสมาชิก 5 อันดับแรกที่มีการซื้อขายรวมสูงสุดมีสัดส่วน 49.27% ของปริมาณการซื้อขายทั้งหมด ประกอบด้วย บริษัทหลักทรัพย์ กิมเอ็ง (ประเทศไทย) จำกัด (มหาชน) (KEST) บริษัทหลักทรัพย์ ทรินิตี้ จำกัด (TINITY) บริษัทหลักทรัพย์ ฟิลลิป (ประเทศไทย) จำกัด (มหาชน) (PST) บริษัทหลักทรัพย์ เคจีไอ (ประเทศไทย) จำกัด (มหาชน) (KGI) และ บริษัทหลักทรัพย์ ซีมิโก้ จำกัด (มหาชน) (ZMICO) ตามลำดับ

กราฟแสดงปริมาณการซื้อขาย SET50 Index Futures เทียบกับมูลค่าการซื้อขายหลักทรัพย์ในดัชนี SET50



กราฟแสดงสัดส่วนผู้ลงทุนในตลาดอนุพันธ์



## 5. คณะกรรมการ

คณะกรรมการของ บมจ. ตลาดอนุพันธ์ ประกอบด้วยผู้ทรงคุณวุฒิที่มีคุณสมบัติครบถ้วนตามมาตรา 67 และ 68 พระราชบัญญัติบริษัทมหาชนจำกัด พ.ศ. 2535 และ มาตรา 60 พระราชบัญญัติสัญญาซื้อขายล่วงหน้า พ.ศ. 2546 โดยกรรมการของ บมจ. ตลาดอนุพันธ์ อย่างน้อยสองในห้าของจำนวนกรรมการทั้งหมด เป็นบุคคลซึ่งสามารถปฏิบัติหน้าที่เพื่อดูแลผลประโยชน์ของสมาชิก ผู้ลงทุน หรือบุคคลซึ่งเกี่ยวข้องกับตลาดสัญญาซื้อขายล่วงหน้าในอัตราส่วนตามที่คณะกรรมการ ก.ล.ต. ประกาศ คือ อย่างน้อยหนึ่งคนต้องเป็นผู้ลงทุน หรือสามารถรักษาประโยชน์ของผู้ลงทุน และอย่างน้อยสองคนต้องเป็นบุคคลที่อยู่ในธุรกิจที่เกี่ยวข้องกับการซื้อขายสินค้าอ้างอิงหรือสัญญาซื้อขายล่วงหน้าของสินค้าอ้างอิง โดยคณะกรรมการของ บมจ. ตลาดอนุพันธ์ จำนวน 10 ท่าน ดังนี้

### ◆ รายชื่อคณะกรรมการ \*

1.	นายปรกรณ์	มาลากุล ณ อยุธยา	ประธานกรรมการ
2.	นางภทธีรยา	เบญจพลชัย	รองประธานกรรมการ
3.	นางสาวโสภาวดี	เลิศมนัสชัย	กรรมการ
4.	นายสุทธิชัย	จิตรวาทิช	กรรมการ
5.	นางชนิสรา	ชุตินภัทร์	กรรมการ
6.	นางภทธีรรา	ดิลกรุ่งธีระภพ	กรรมการ
7.	นายมนตรี	ศรไพศาล, CFA	กรรมการ
8.	นายวิชัย	พูลวรลักษณ์	กรรมการ
9.	นายวิบูลย์	เพิ่มอารยวงศ์	กรรมการ
10.	นางเกศรา	มัญชุศรี	กรรมการผู้จัดการ

\* หมายเหตุ ข้อมูล ณ วันที่ 31 มีนาคม 2552

◆ ข้อมูลเกี่ยวกับคณะกรรมการ

นายปรกรณ์ มาลากุล ณ อยุธยา

การศึกษา

- B.Sc. Economics The Queen's University of Belfast, Northern Ireland
- ได้รับทุน Eisenhower Exchange Fellowships ปฏิบัติงานด้านตลาดทุนในสหรัฐอเมริกา
- ปริญญาบัตรหลักสูตรการป้องกันราชอาณาจักรรัฐร่วมเอกราช (ปรอ.) รุ่นที่ 8
- หลักสูตรผู้บริหารระดับสูง สถาบันวิทยาการตลาดทุน (หลักสูตร ว.ต.ท.) รุ่นที่ 4

ประธานกรรมการ

ตำแหน่งงานส่วนหนึ่งในปัจจุบัน

- ประธานกรรมการ ตลาดหลักทรัพย์แห่งประเทศไทย
- รองประธานกรรมการ และกรรมการตรวจสอบ ธนาคารสแตนดาร์ดชาร์เตอร์ด (ไทย) จำกัด (มหาชน)
- ประธานกรรมการ สมาคมตลาดตราสารหนี้ไทย
- กรรมการผู้ทรงคุณวุฒิ กองทุนบำเหน็จบำนาญข้าราชการ
- กรรมการ บริษัท ไทยพรอสเพอริตี้ แอ็ดไวซอรี จำกัด
- ประธานกรรมการ บริษัท ไทยคาร์ดิฟ ประกันชีวิต จำกัด
- กรรมการผู้ทรงคุณวุฒิด้านการเงิน สำนักงานคณะกรรมการกำกับและส่งเสริมการประกอบธุรกิจหลักทรัพย์

ประสบการณ์ในการทำงาน

- ประธานกรรมการ บริษัท โปรเพสชั่นแนล เวสต์ เทคโนโลยี (1999) จำกัด (มหาชน)
- รองประธานกรรมการคนที่สอง บริษัท ไออาร์พีซี จำกัด (มหาชน)
- ผู้บริหารแผน บริษัท อุตสาหกรรมปิโตรเคมีกัลไทย จำกัด (มหาชน)
- ประธานกรรมการ ธนาคารเพื่อการส่งออกและนำเข้าแห่งประเทศไทย
- รองผู้ว่าการ (เสถียรภาพการเงิน) ธนาคารแห่งประเทศไทย
- เลขาธิการ สำนักงานคณะกรรมการกำกับหลักทรัพย์และตลาดหลักทรัพย์ (ก.ล.ต.)
- กรรมการ สมาคมส่งเสริมสถาบันกรรมการบริษัทไทย
- กรรมการ ธนาคารกรุงไทย จำกัด (มหาชน)
- ผู้ช่วยผู้ว่าการ ธนาคารแห่งประเทศไทย
- กรรมการรองผู้จัดการ และกรรมการผู้จัดการ ธนาคารมหานคร จำกัด (มหาชน)

**นางภัทริยา เบญจพลชัย**
**รองประธานกรรมการ**
**การศึกษา**

- ปริญญาโท พณิชยศาสตร์  
มหาบัณฑิต (บริหารธุรกิจ)  
มหาวิทยาลัยธรรมศาสตร์
- ปริญญาตรี บัญชีบัณฑิต  
(บัญชีทฤษฎี) จุฬาลงกรณ์  
มหาวิทยาลัย
- ประกาศนียบัตรด้านการ  
สอบบัญชีชั้นสูง จุฬาลงกรณ์  
มหาวิทยาลัย
- ประกาศนียบัตรหลักสูตร  
ผู้บริหาร มหาวิทยาลัย  
มิชิแกน ประเทศ  
สหรัฐอเมริกา
- หลักสูตรผู้บริหารระดับสูง  
สถาบันวิทยาการตลาดทุน  
(หลักสูตร ว.ต.ท.) รุ่นที่ 1

**ตำแหน่งงานส่วนหนึ่งในปัจจุบัน**

- กรรมการและผู้จัดการ ตลาดหลักทรัพย์แห่งประเทศไทย
- กรรมการและเลขานุการ สภาธุรกิจตลาดทุนไทย
- กรรมการ มูลนิธิศาสตราจารย์สังเวียน อินทรวิชัย
- กรรมการ สมาคมส่งเสริมสถาบันกรรมการบริษัทไทย
- กรรมการ คณะกรรมการกำกับและพัฒนาตลาดตรา  
สารหนี้ในประเทศ
- อนุกรรมการสร้างความรู้ความเข้าใจและการ  
ประชาสัมพันธ์การดำเนินการเกี่ยวกับ Corporate  
Governance ในประเทศไทย
- กรรมการและเลขานุการ คณะกรรมการพัฒนาตลาดทุน  
ไทย
- ผู้ทรงคุณวุฒิ คณะกรรมการประกอบธุรกิจของคนต่าง  
ด้าว กรมพัฒนาธุรกิจการค้า กระทรวงพาณิชย์

**ประสบการณ์ในการทำงาน**

- สมาชิกสภานิติบัญญัติแห่งชาติ
- กรรมการการคลัง การธนาคารและสถาบันการเงิน  
สภานิติบัญญัติแห่งชาติ
- ที่ปรึกษากิตติมศักดิ์ ประจำคณะกรรมการ  
เศรษฐกิจ การพาณิชย์ และอุตสาหกรรม วุฒิสภา
- กรรมการจรรยาบรรณ สภาวิชาชีพบัญชี
- กรรมการจัดอันดับเครดิต บริษัท ทริส เรตติ้ง จำกัด
- คณะกรรมการ สมาคมนักบัญชีและผู้สอบบัญชีรับ  
อนุญาตแห่งประเทศไทย

**นางสาวโสภาวดี เลิศมนัสชัย**

**กรรมการ**

**การศึกษา**

- The Wharton Advanced Management Program (AMP), University of Pennsylvania, ประเทศสหรัฐอเมริกา
- ปริญญาโท พาดินศาสตร์ และการบัญชี มหาวิทยาลัยธรรมศาสตร์
- ปริญญาตรี พาดินศาสตร์ และการบัญชี มหาวิทยาลัยธรรมศาสตร์
- ปริญญาตรี นิติศาสตร์ มหาวิทยาลัยธรรมศาสตร์
- หลักสูตรผู้บริหารระดับสูง สถาบันวิทยาการตลาดทุน (หลักสูตร ว.ต.ท.)  
รุ่นที่ 2

**ตำแหน่งงานส่วนหนึ่งในปัจจุบัน**

- รองผู้จัดการ สายงานการตลาดและงานบริการหลังการขายหลักทรัพย์ ตลาดหลักทรัพย์แห่งประเทศไทย
- กรรมการ บริษัท ศูนย์รับฝากหลักทรัพย์ (ประเทศไทย) จำกัด
- กรรมการ บริษัท เซ็ทเทรอด ดอท คอม จำกัด
- กรรมการ สมาคมนักวิเคราะห์หลักทรัพย์
- คณะกรรมการพิจารณาเนื้อหาวิชาการกำกับดูแลกิจการที่ดี คณะพาดินศาสตร์และการบัญชี มหาวิทยาลัยธรรมศาสตร์
- ที่ปรึกษา World Wild Fund For Nature หรือ WWF ประเทศไทย

**ประสบการณ์ในการทำงาน**

- ประธานศูนย์ระดมทุน ตลาดหลักทรัพย์แห่งประเทศไทย
- รองผู้จัดการ ตลาดหลักทรัพย์แห่งประเทศไทย
- ประธานที่ปรึกษาตลาดหลักทรัพย์ mai
- กรรมการ บริษัท สำนักหักบัญชี (ประเทศไทย) จำกัด
- กรรมการ บริษัท สยามดีอาร์ จำกัด
- กรรมการ บริษัทหลักทรัพย์จัดการกองทุนรวม เพื่อผู้ลงทุนต่างด้าว จำกัด
- กรรมการ บริษัท ไทยเอ็นวีดีอาร์ จำกัด
- กรรมการ บริษัท แฟมมีลี โนฮาว จำกัด
- กรรมการผู้จัดการ บริษัท ศูนย์รับฝากหลักทรัพย์ (ประเทศไทย) จำกัด
- กรรมการโครงการประเมินการกำกับดูแลกิจการบริษัทจดทะเบียน สมาคมส่งเสริมสถาบันกรรมการบริษัทไทย
- ที่ปรึกษาโครงการศึกษาเพื่อจัดทำ “ดัชนีความรับผิดชอบต่อธุรกิจต่อสังคมไทย” (Thailand CSR Index) สำนักงานกองทุนสนับสนุนการวิจัย



**นายสุทธิชัย จิตรวาณิช**
**กรรมการ**
**การศึกษา**

- ปริญญาโท สาขาบริหารธุรกิจ สถาบันบัณฑิตบริหารธุรกิจศศินทร์แห่งจุฬาลงกรณ์มหาวิทยาลัย
- ปริญญาโท คณะนิติศาสตร์ จุฬาลงกรณ์มหาวิทยาลัย
- ปริญญาตรี คณะนิติศาสตร์ (เกียรตินิยมดี) มหาวิทยาลัยธรรมศาสตร์
- Executive Program at U.S. Securities and Exchange Commission, Washington DC
- Privatization Program at World Bank, Washington DC.
- Berkeley Executive Program at University of California Berkeley, Berkeley

**ตำแหน่งงานส่วนหนึ่งในปัจจุบัน**

- รองผู้จัดการ สายงานตรวจสอบภายในและกำกับกิจกรรมองค์กร ตลาดหลักทรัพย์แห่งประเทศไทย
- กรรมการ บริษัท ศูนย์รับฝากหลักทรัพย์ (ประเทศไทย) จำกัด
- กรรมการ บริษัท หลักทรัพย์จัดการกองทุนรวม เพื่อผู้ลงทุนต่างด้าว จำกัด
- กรรมการ บริษัท ไทยเอ็นวีดีอาร์ จำกัด
- อาจารย์บรรยายพิเศษหลักสูตรปริญญาโท คณะนิติศาสตร์ จุฬาลงกรณ์มหาวิทยาลัย
- อาจารย์บรรยายพิเศษหลักสูตรปริญญาโท คณะนิติศาสตร์ มหาวิทยาลัยธุรกิจบัณฑิต

**ประสบการณ์ในการทำงาน**

- กรรมการในคณะพิจารณาปรับปรุงกฎหมายเกี่ยวกับห้างหุ้นส่วน บริษัท และองค์กรธุรกิจ สำนักงานคณะกรรมการกฤษฎีกา
- กรรมการในคณะกรรมการร่างพระราชบัญญัติหลักทรัพย์และตลาดหลักทรัพย์ สำนักงานเศรษฐกิจการคลัง กระทรวงพาณิชย์
- รองผู้จัดการ สายงานกำกับองค์กรและส่งเสริมบรรษัทภิบาล ตลาดหลักทรัพย์แห่งประเทศไทย
- รองผู้จัดการ สายงานกำกับตลาด ตลาดหลักทรัพย์แห่งประเทศไทย
- รองผู้จัดการ สายงานกิจกรรมองค์กร ตลาดหลักทรัพย์แห่งประเทศไทย
- ผู้ช่วยเลขานุการ คณะกรรมการกำกับและพัฒนาตลาดทุน กระทรวงการคลัง

**นางชนิสสา ชุตติภัทร์**

**การศึกษา**

- ปริญญาโท พานิชยศาสตร์และการบัญชี มหาวิทยาลัยธรรมศาสตร์
- ปริญญาตรี บริหารธุรกิจบัณฑิต (สาขาวิชาบัญชี) มหาวิทยาลัยธรรมศาสตร์
- หลักสูตร Director Certification Program (DCP) รุ่นที่ 71 สมาคมส่งเสริมสถาบันกรรมการบริษัทไทย
- หลักสูตรผู้บริหารระดับสูง สถาบันวิทยาการตลาดทุน (หลักสูตร ว.ต.ท.) รุ่นที่ 1

**กรรมการ**

**ตำแหน่งงานส่วนหนึ่งในปัจจุบัน**

- ผู้ช่วยผู้จัดการ สายงานการเงินและงานบริหาร ตลาดหลักทรัพย์แห่งประเทศไทย
- กรรมการ บริษัท ศูนย์รับฝากหลักทรัพย์ (ประเทศไทย) จำกัด
- กรรมการ บริษัท เซ็ทเทรอด ดอท คอม จำกัด
- กรรมการ บริษัท แฟมมิลี่ โนฮาว จำกัด

**ประสบการณ์ในการทำงาน**

- กรรมการผู้จัดการ บริษัท เซ็ทเทรอด ดอท คอม จำกัด
- ผู้ช่วยกรรมการผู้จัดการ สายงานนายทะเบียนและบริการปฏิบัติการหลักทรัพย์ บริษัท ศูนย์รับฝากหลักทรัพย์(ประเทศไทย) จำกัด
- ผู้อำนวยการ ศูนย์บริการปฏิบัติการหลักทรัพย์ ตลาดหลักทรัพย์แห่งประเทศไทย
- ที่ปรึกษาด้านการปฏิบัติการหลักทรัพย์ บริษัท ทรินิตี้ อินฟอรมะชัน จำกัด
- ผู้ช่วยผู้จัดการ บริษัทหลักทรัพย์ เค จี ไอ (ประเทศไทย) จำกัด (มหาชน)

**นางภัทธีรา ดิปลกรุ่งธีระภพ**

**การศึกษา**

- ปริญญาโท สาขาวิศวกรรม University of Queensland, Brisbane, Australia
- ปริญญาตรี สาขาวิศวกรรมเคมี (เกียรตินิยม) Monash University, Melbourne, Australia
- หลักสูตรผู้บริหารระดับสูง สถาบันวิทยาการตลาดทุน (หลักสูตร ว.ต.ท.) รุ่นที่ 1

**กรรมการ**

**ตำแหน่งงานส่วนหนึ่งในปัจจุบัน**

- กรรมการ ตลาดหลักทรัพย์แห่งประเทศไทย
- ประธานเจ้าหน้าที่บริหาร บริษัทหลักทรัพย์ ดีพีเอส วิคเคอร์ส (ประเทศไทย) จำกัด
- กรรมการบริหาร สมาคมบริษัทหลักทรัพย์
- ประธานชมรมผู้ประกอบการธุรกิจสัญญาซื้อขายล่วงหน้า
- กรรมการ สมาคมนักวิเคราะห์หลักทรัพย์
- กรรมการ สมาคมนักวางแผนการเงินไทย
- อนุกรรมการสรรหาและพิจารณาผลตอบแทน ตลาดหลักทรัพย์แห่งประเทศไทย

**ประสบการณ์ในการทำงาน**

- กรรมการ บริษัท ศูนย์รับฝากหลักทรัพย์ (ประเทศไทย) จำกัด
- กรรมการ บริษัท เซ็ทเทรอด ดอท คอม จำกัด
- กรรมการผู้จัดการ บริษัทหลักทรัพย์ เอสจี สินเอเชีย จำกัด
- กรรมการ บริษัทเงินทุน สินเอเชีย จำกัด (มหาชน)
- ผู้จัดการสำนักงานผู้แทน SG Securities Research Company Limited Thailand Representative
- ผู้อำนวยการฝ่ายวิเคราะห์หลักทรัพย์ Socgen - Crosby Research Company Limit

**นายมนตรี ศรีไพศาล, CFA**
**กรรมการ**
**การศึกษา**

- ปริญญาโท บริหารธุรกิจ (การเงิน) มหาวิทยาลัยธรรมศาสตร์
- ปริญญาตรี วิศวกรรมศาสตร์ (คอมพิวเตอร์) จุฬาลงกรณ์มหาวิทยาลัย
- หลักสูตรผู้บริหารระดับสูง สถาบันวิทยาการตลาดทุน (หลักสูตร วตท.) รุ่นที่ 4
- Chartered Financial Analyst from Association for Investment Management and Research

**ตำแหน่งงานส่วนหนึ่งในปัจจุบัน**

- กรรมการ ตลาดหลักทรัพย์แห่งประเทศไทย
- ประธานเจ้าหน้าที่บริหาร บริษัทหลักทรัพย์ กิมเอ็ง (ประเทศไทย) จำกัด (มหาชน)
- กรรมการ และกรรมการตรวจสอบ บริษัท ซีวีดี เอ็นเตอร์เทนเมนท์ จำกัด (มหาชน)
- กรรมการ สมาคมบริษัทจดทะเบียนไทย
- กรรมการบริหาร สมาคมบริษัทหลักทรัพย์
- คณะกรรมการชมรมผู้ประกอบการธุรกิจสัญญาซื้อขายล่วงหน้า
- คณะกรรมการชมรมวาณิชธนกิจ สมาคมบริษัทหลักทรัพย์

**ประสบการณ์ในการทำงาน**

- กรรมการผู้จัดการ สายงานวาณิชธนกิจ บริษัทหลักทรัพย์ วิกเคอร์ บัลลาส (ประเทศไทย) จำกัด
- ผู้จัดการอาวุโส ฝ่ายวาณิชธนกิจ บริษัทหลักทรัพย์ เอส จี สีนเอเซีย จำกัด
- ผู้อำนวยการ ฝ่ายลงทุน บริษัท อเมริกัน อินเตอร์เนชั่นแนล แอสเซชั่นส์ จำกัด
- ผู้ช่วยกรรมการผู้จัดการ สายงานวาณิชธนกิจ บริษัทหลักทรัพย์ เจ เอฟ ธนาคาร จำกัด
- นักวิเคราะห์ระบบรายงานการบริหาร บริษัท ปูนซิเมนต์ไทย จำกัด (มหาชน)
- กรรมการ และกรรมการการลงทุนและสินเชื่อ ธนาคารออมสิน

## คุณวิชัย พูลวรลักษณ์

### การศึกษา

- ปริญญาตรี เศรษฐศาสตร์บัณฑิต มหาวิทยาลัยธรรมศาสตร์
- Director Certification Program (DCP) สมาคมส่งเสริมสถาบันกรรมการบริษัทไทย รุ่นที่ 8
- ประกาศนียบัตร CEO Development Institute
- ประกาศนียบัตรผู้มีความเป็นนายที่สมบูรณ์แบบ สถาบันการบริหารและจิตวิทยา รุ่นที่ 4
- โครงการเสริมสร้างผู้จัดการยุคใหม่ คณะพาณิชยศาสตร์และการบัญชี จุฬาลงกรณ์มหาวิทยาลัย รุ่นที่ 10
- หลักสูตรผู้บริหารระดับสูง สถาบันวิทยาการตลาดทุน (หลักสูตร วตท.) รุ่นที่ 1

## กรรมการ

### ตำแหน่งงานส่วนหนึ่งในปัจจุบัน

- กรรมการ ตลาดหลักทรัพย์แห่งประเทศไทย
- นายกสมาคม สมาคมส่งเสริมผู้ลงทุนไทย
- รองประธานกรรมการ สภาธุรกิจตลาดทุนไทย
- ประธานกรรมการ บริษัท วรลักษณ์ พร็อพเพอร์ตี้ จำกัด
- กรรมการ บริษัท เมเจอร์ซีเนเพล็กซ์ กรุ๊ป จำกัด (มหาชน)
- ประธานอนุกรรมการกองทุนคุ้มครองผู้ลงทุนในหลักทรัพย์ ตลาดหลักทรัพย์แห่งประเทศไทย
- อนุกรรมการกำหนดนโยบายพัฒนาที่ดิน อาคาร และสถานที่ ตลาดหลักทรัพย์แห่งประเทศไทย

### ประสบการณ์ในการทำงาน

- กรรมการ บริษัท เซ็ทเทรด ดอท คอม จำกัด
- กรรมการ และประธานกรรมการ บริษัท อีจีวี เอ็นเตอร์เทนเมนท์ จำกัด (มหาชน)

**นายวิบูลย์ เพิ่มอารยวงศ์**
**กรรมการ**
**การศึกษา**

- ปริญญาบัตรหลักสูตรการป้องกันราชอาณาจักรภาครัฐร่วมเอกชน (ปรอ.) รุ่นที่ 17
- วิทยาลัยป้องกันราชอาณาจักร, สถาบันป้องกันประเทศ
- M.B.A., University Of Chicago Graduate School Of Business ประเทศสหรัฐอเมริกา
- Certificate, Executive Development Program, Wharton School, University of Pennsylvania ประเทศสหรัฐอเมริกา
- Diploma, Director Certification Program; Certificate, Chairman 2000 Program; Certificate, Charter Director Course สมาคมส่งเสริมสถาบันกรรมการบริษัทไทย
- ปริญญาโทบริหารธุรกิจ คณะพาณิชยศาสตร์และการบัญชี มหาวิทยาลัยธรรมศาสตร์
- ปริญญาตรีวิศวกรรมศาสตร์ คณะวิศวกรรมศาสตร์ จุฬาลงกรณ์มหาวิทยาลัย
- หลักสูตรผู้บริหารระดับสูง สถาบันวิทยาการตลาดทุน (หลักสูตร วตท.) รุ่นที่ 3

**ตำแหน่งงานส่วนหนึ่งในปัจจุบัน**

- รองประธานกรรมการ ตลาดหลักทรัพย์แห่งประเทศไทย
- กรรมการ สมาคมธุรกิจตลาดทุนไทย
- กรรมการและประธานอนุกรรมการสมาชิกสัมพันธ์ สมาคมส่งเสริมสถาบันกรรมการบริษัทไทย
- ผู้พิพากษาสมทบ และกรรมการชมรมผู้พิพากษาสมทบ ศาลทรัพย์สินทางปัญญา และการค้า
- ระหว่างประเทศกลาง
- Asia Cabinet Member, The University of Chicago Graduate School of Business's Global Advisory Board
- นายกสมาคม The University of Chicago Alumni Club of Thailand

**ประสบการณ์ในการทำงาน**

- ประธานเจ้าหน้าที่บริหาร และกรรมการผู้จัดการใหญ่ บริษัทหลักทรัพย์ สินเอเชีย จำกัด
- ประธานเจ้าหน้าที่บริหาร และกรรมการผู้อำนวยการ ผู้ก่อตั้งบริษัทหลักทรัพย์ กรุงศรีอยุธยา จำกัด
- กรรมการและกรรมการการลงทุน บริษัทประกันชีวิต อยุธยา อลิอันซ์ ซี พี จำกัด (มหาชน)
- กรรมการ และผู้ช่วยกรรมการผู้อำนวยการ บริษัทหลักทรัพย์ เอกอัคร จำกัด (มหาชน)
- อุปนายก และกรรมการ สมาคมนักวิเคราะห์หลักทรัพย์แห่งประเทศไทย
- กรรมการ อนุกรรมการตรวจสอบ ประธานอนุกรรมการวินัย และอนุกรรมการพิจารณาแนวทางด้านเทคโนโลยี ของตลาดหลักทรัพย์แห่งประเทศไทย
- กรรมการบริหาร และประธานชมรมเทคโนโลยีสารสนเทศ สมาคมบริษัทหลักทรัพย์

นางเกศรา มัญชุศรี	กรรมการ
<b>การศึกษา</b>	<b>ตำแหน่งงานส่วนหนึ่งในปัจจุบัน</b>
<ul style="list-style-type: none"> <li>ปริญญาโททางการเงิน Golden Gate University, San Francisco, ประเทศสหรัฐอเมริกา</li> <li>ปริญญาตรี เศรษฐศาสตร์ มหาวิทยาลัยธรรมศาสตร์</li> <li>หลักสูตรผู้บริหารระดับสูง สถาบันวิทยาการตลาดทุน (หลักสูตร ว.ต.ท.) รุ่นที่ 4</li> </ul>	<ul style="list-style-type: none"> <li>ผู้ช่วยผู้จัดการ กลุ่มงานพัฒนาสินค้าและผลิตภัณฑ์ ตลาดหลักทรัพย์แห่งประเทศไทย</li> <li>กรรมการบริหาร คณะเศรษฐศาสตร์ จุฬาลงกรณ์มหาวิทยาลัย</li> </ul>
	<b>ประสบการณ์ในการทำงาน</b>
	<ul style="list-style-type: none"> <li>ผู้อำนวยการ โครงการพัฒนาตลาดตราสารการเงิน ตลาดหลักทรัพย์แห่งประเทศไทย</li> <li>รองกรรมการผู้จัดการ ศูนย์ซื้อขายตราสารหนี้ไทย</li> <li>ผู้อำนวยการฝ่าย บริษัทเงินทุนหลักทรัพย์สินเอเซีย</li> </ul>

◆ **ผลตอบแทนกรรมการ**

ปี 2551 ผลตอบแทนรวมที่จ่ายให้แก่กรรมการที่เป็นบุคคลภายนอกจำนวน 7 ท่าน รวมเป็นจำนวนเงินทั้งสิ้น 890,000 บาท (-แปดแสนเก้าหมื่นบาทถ้วน-) (กรรมการที่เป็นผู้บริหารของตลาดหลักทรัพย์แห่งประเทศไทย บริษัท ตลาดอนุพันธ์ (ประเทศไทย) จำกัด (มหาชน) และบริษัท ศูนย์วิจัยฝากหลักทรัพย์ (ประเทศไทย) จำกัด ไม่ได้รับค่าตอบแทนกรรมการ)

นอกเหนือจากที่กล่าวข้างต้น ไม่มีกรรมการของบริษัทท่านใดมีส่วนได้เสียไม่ว่าโดยตรงหรือโดยอ้อมในสัญญาใดๆ ที่บริษัททำขึ้น

◆ **การถือหุ้นของกรรมการในบริษัทในเครือ**

ไม่มี เนื่องจาก บมจ. ตลาดอนุพันธ์ฯ ไม่มีบริษัทในเครือ

◆ **การเปลี่ยนแปลงการถือหุ้นของกรรมการ**

ไม่มีการเปลี่ยนแปลงการถือหุ้นของกรรมการ ในระหว่างปี 2551

### ◆ การประชุมคณะกรรมการ

การประชุมคณะกรรมการของบริษัทได้จัดให้มีขึ้นอย่างน้อยไตรมาสละ 1 ครั้ง โดยได้มีการกำหนดไว้เป็นการล่วงหน้าตลอดทั้งปี พร้อมทั้งกำหนดให้มีการประชุมเป็นการพิเศษเพิ่มความจำเป็น

ทั้งนี้ ระยะเวลาตั้งแต่วันที่ 1 มกราคม 2551 ถึง วันที่ 31 ธันวาคม 2551 ได้มีการประชุมทั้งสิ้น 7 ครั้ง โดยการเข้าร่วมประชุมของกรรมการแต่ละท่าน สรุปได้ดังนี้ \*

ชื่อ	จำนวนครั้งที่เข้าร่วมประชุม / การประชุมทั้งหมด		
	การประชุมครั้งปกติ	การประชุมครั้งพิเศษ	รวม
1. นายปกรณ์ มาลากุล ณ อยุธยา	6/6	1/1	7/7
2. นางภัทริยา เบญจพลชัย	4/6	0/1	4/7
3. นางสาวโสภาวดี เลิศมนัสชัย	5/6	1/1	6/7
4. นางภัทริรา ดิลกรุ่งธีระภพ	6/6	1/1	7/7
5. นายกัมปนาท โลหเจริญวนิช <sup>1</sup>	2/2	-	2/2
6. นายจรัมพร โชติกเสถียร	5/6	1/1	6/7
7. นางนงราม วงษ์วานิช	5/6	0/1	5/7
8. ผศ.ดร.พัชรพลชัย ชัยปาณี	5/6	0/1	5/7
9. นายสมจินต์ ศรไพศาล	6/6	1/1	7/7
10. นายสุเทพ พืตกานนท์ <sup>2</sup>	2/3	0/1	2/4
11. ศ.ดร.อัญญา ชันธวิทย์	4/6	1/1	5/7
12. นางเกศรา มัญชุศรี	6/6	1/1	7/7

หมายเหตุ <sup>1</sup> นายกัมปนาท โลหเจริญวนิช ครบวาระการดำรงตำแหน่งกรรมการตลาดหลักทรัพย์ฯ

เมื่อวันที่ 27 พฤษภาคม 2551 และได้ลาออกจากการเป็นกรรมการบริษัท เมื่อวันที่ 28 พฤษภาคม 2551

<sup>2</sup> นายสุเทพ พืตกานนท์ ได้รับแต่งตั้งเป็นกรรมการบริษัท ตามมติที่ประชุมวิสามัญผู้ถือหุ้น ครั้งที่ 2/2551 เมื่อวันที่ 4 กรกฎาคม 2551

### ◆ คณะอนุกรรมการ

คณะกรรมการ บมจ. ตลาดอนุพันธ์ฯ มีมติแต่งตั้งคณะอนุกรรมการต่างๆ ที่มีความรู้ความเชี่ยวชาญในการปฏิบัติหน้าที่รับผิดชอบ เพื่อให้เกิดความโปร่งใสยุติธรรมต่อการปฏิบัติงาน

ทั้งนี้ ในปี 2551 คณะอนุกรรมการของ บมจ. ตลาดอนุพันธ์ฯ มีทั้งสิ้น 2 ชุด ดังนี้

**คณะกรรมการวินัย** ประกอบด้วยบุคคลดังต่อไปนี้

ลำดับ	รายชื่อ	ตำแหน่ง
1.	นายวิบูลย์ เพิ่มอารยวงศ์	ประธานอนุกรรมการ
2.	นางภัทธีรา ดิปลกรังธีระภพ	อนุกรรมการ
3.	นายมนตรี ศรีไพศาล	อนุกรรมการ
4.	นายสุทธิ สุขยั้ง	อนุกรรมการ
5.	นายสุทธิชัย จิตรวาทนิช	อนุกรรมการ

ในการประชุมครั้งที่ 6/2551 เมื่อวันที่ 16 ธันวาคม 2551 คณะกรรมการ บมจ. ตลาดอนุพันธ์ฯ มีมติแต่งตั้งคณะกรรมการวินัย เพื่อพิจารณาความผิดและลงโทษบุคคลที่ฝ่าฝืนหรือมีส่วนเกี่ยวข้องในการฝ่าฝืนข้อกำหนดของตลาดอนุพันธ์ฯ โดยประกาศมีผลบังคับตั้งแต่วันที่ 1 มกราคม 2552 ถึงวันที่ 31 ธันวาคม 2553

**คณะกรรมการอุทธรณ์** ประกอบด้วยบุคคลดังต่อไปนี้

ลำดับ	รายชื่อ	ตำแหน่ง
1.	ศ.หิรัญ รดีศรี	ประธานกรรมการอุทธรณ์
2.	นายศุภกรีย์ แก้วเจริญ	กรรมการอุทธรณ์
3.	นายมานพ นาคทัต	กรรมการอุทธรณ์
4.	ศ.ดร.อัญญา ชันฉวีวิทย์	กรรมการอุทธรณ์
5.	นายชัยเกษม นิตินิธิ	กรรมการอุทธรณ์

ในการประชุมครั้งที่ 6/2551 เมื่อวันที่ 16 ธันวาคม 2551 คณะกรรมการ บมจ. ตลาดอนุพันธ์ฯ มีมติแต่งตั้งคณะกรรมการอุทธรณ์ เพื่อพิจารณาและวินิจฉัยอุทธรณ์ เพื่อเสนอความเห็นเกี่ยวกับคำอุทธรณ์ต่อคณะกรรมการเพื่อพิจารณาต่อไป โดยประกาศมีผลบังคับตั้งแต่วันที่ 1 มกราคม 2552 ถึงวันที่ 31 ธันวาคม 2553



**6. งบการเงิน**

เสนอ ผู้ถือหุ้นของบริษัท ตลาดอนุพันธ์ (ประเทศไทย) จำกัด (มหาชน)

ข้าพเจ้าได้ตรวจสอบงบดุล ณ วันที่ 31 ธันวาคม พ.ศ. 2551 และ พ.ศ. 2550 งบกำไรขาดทุน งบแสดงการเปลี่ยนแปลงในส่วนของผู้ถือหุ้น และงบกระแสเงินสดสำหรับปีสิ้นสุดวันเดียวกันของแต่ละปีของบริษัท ตลาดอนุพันธ์ (ประเทศไทย) จำกัด (มหาชน) ซึ่งผู้บริหารของกิจการเป็นผู้รับผิดชอบต่อความถูกต้องและครบถ้วนของข้อมูลในงบการเงินเหล่านี้ ส่วนข้าพเจ้าเป็นผู้รับผิดชอบในการแสดงความเห็นต่องบการเงินดังกล่าว จากผลการตรวจสอบของข้าพเจ้า

ข้าพเจ้าได้ปฏิบัติตามตรวจสอบตามมาตรฐานการสอบบัญชีที่รับรองทั่วไป ซึ่งกำหนดให้ข้าพเจ้าต้องวางแผนและปฏิบัติตามเพื่อให้ได้ความเชื่อมั่นอย่างมีเหตุผลว่างบการเงินแสดงข้อมูลที่ขัดต่อข้อเท็จจริงอันเป็นสาระสำคัญหรือไม่ การตรวจสอบรวมถึงการใช้วิธีการทดสอบหลักฐานประกอบรายการทั้งที่เป็นจำนวนเงินและการเปิดเผยข้อมูลในงบการเงิน การประเมินความเหมาะสมของหลักการบัญชีที่กิจการใช้และประมาณการเกี่ยวกับรายการทางการเงินที่เป็นสาระสำคัญซึ่งผู้บริหารเป็นผู้จัดทำขึ้น ตลอดจนการประเมินถึงความเหมาะสมของการแสดงรายการที่น่าเสนอในงบการเงินโดยรวม ข้าพเจ้าเชื่อว่าการตรวจสอบดังกล่าวให้ข้อสรุปที่เป็นเกณฑ์อย่างเหมาะสมในการแสดงความเห็นของข้าพเจ้า

ข้าพเจ้าเห็นว่างบการเงินข้างต้นนี้ แสดงฐานะการเงิน ณ วันที่ 31 ธันวาคม พ.ศ. 2551 และ พ.ศ. 2550 ผลการดำเนินงานและกระแสเงินสดสำหรับปีสิ้นสุดวันเดียวกันของแต่ละปีของบริษัท ตลาดอนุพันธ์ (ประเทศไทย) จำกัด (มหาชน) โดยถูกต้องตามที่ควรในสาระสำคัญตามหลักการบัญชีที่รับรองทั่วไป



อุณากร พุฒิมิธาดา

ผู้สอบบัญชีรับอนุญาตเลขที่ 3257

บริษัท ไพร์ชวอเตอร์เฮาส์คูเปอร์ส เอพีเอส จำกัด

กรุงเทพมหานคร

25 กุมภาพันธ์ พ.ศ. 2552

บริษัท ตลาดอนุพันธ์ (ประเทศไทย) จำกัด (มหาชน)

งบดุล

ณ วันที่ 31 ธันวาคม พ.ศ. 2551 และ พ.ศ. 2550

หมายเหตุ	ตามที่ปรับใหม่		
	พ.ศ. 2551 บาท	พ.ศ. 2550 บาท	
<b>สินทรัพย์</b>			
<b>สินทรัพย์หมุนเวียน</b>			
เงินสดและรายการเทียบเท่าเงินสด	7	7,752,857	18,500,594
เงินลงทุนชั่วคราว	8	86,258,732	86,914,097
ลูกหนี้และรายได้ค้างรับ	9	52,825,631	9,869,402
ดอกเบีย้ค้างรับ		533,429	848,964
เงินให้กู้ยืมแก่กิจการใหญ่	18	205,000,000	110,000,000
สินทรัพย์หมุนเวียนอื่น	18	5,201,344	4,715,829
<b>รวมสินทรัพย์หมุนเวียน</b>		<b>357,571,993</b>	<b>230,848,886</b>
<b>สินทรัพย์ไม่หมุนเวียน</b>			
เงินลงทุนระยะยาว	10	5,000,000	-
อุปกรณ์-สุทธิ	11	840,161	825,426
สินทรัพย์ไม่มีตัวตน-สุทธิ	12	300,939	141,087
สินทรัพย์ไม่หมุนเวียนอื่น	18	945,640	902,440
<b>รวมสินทรัพย์ไม่หมุนเวียน</b>		<b>7,086,740</b>	<b>1,868,953</b>
<b>รวมสินทรัพย์</b>		<b>364,658,733</b>	<b>232,717,839</b>

หมายเหตุประกอบงบการเงินในหน้า 31 ถึง 46 เป็นส่วนหนึ่งของงบการเงินนี้

**บริษัท ตลาดอนุพันธ์ (ประเทศไทย) จำกัด (มหาชน)**
**งบดุล**
**ณ วันที่ 31 ธันวาคม พ.ศ. 2551 และ พ.ศ. 2550**

	หมายเหตุ	ตามที่ปรับใหม่	
		พ.ศ. 2551	พ.ศ. 2550
		บาท	บาท
<b>หนี้สินและส่วนของผู้ถือหุ้น</b>			
<b>หนี้สินหมุนเวียน</b>			
เจ้าหนี้และค่าใช้จ่ายค้างจ่าย		2,667,959	6,329,096
เจ้าหนี้และค่าใช้จ่ายค้างจ่ายจากกิจการที่เกี่ยวข้องกัน	18	67,881,577	46,862,115
รายได้รับล่วงหน้า		160,259,652	69,765,862
ภาษีมูลค่าเพิ่มค้างจ่าย		1,234,069	324,469
ภาษีหัก ณ ที่จ่ายค้างจ่าย		1,295,734	1,759,223
ภาษีเงินได้ค้างจ่าย		1,965,554	155,333
หนี้สินหมุนเวียนอื่น	18	73,396	23,268
<b>รวมหนี้สินหมุนเวียน</b>		<b>235,377,941</b>	<b>125,219,366</b>
<b>หนี้สินไม่หมุนเวียน</b>			
ภาระผูกพันผลประโยชน์พนักงานเมื่อเกษียณอายุ	13	2,281,626	1,897,560
หนี้สินไม่หมุนเวียนอื่น		665,000	665,000
<b>รวมหนี้สินไม่หมุนเวียน</b>		<b>2,946,626</b>	<b>2,562,560</b>
<b>รวมหนี้สิน</b>		<b>238,324,567</b>	<b>127,781,926</b>
<b>ส่วนของผู้ถือหุ้น</b>			
ทุนเรือนหุ้น	14		
ทุนจดทะเบียน ออกจำหน่ายและชำระเต็มมูลค่าแล้ว			
หุ้นสามัญ 10,000,000 หุ้น มูลค่าหุ้นละ 10 บาท		100,000,000	100,000,000
สำรองตามกฎหมาย	17	1,329,319	-
กำไรสะสม		25,004,847	4,935,913
<b>รวมส่วนของผู้ถือหุ้น</b>		<b>126,334,166</b>	<b>104,935,913</b>
<b>รวมหนี้สินและส่วนของผู้ถือหุ้น</b>		<b>364,658,733</b>	<b>232,717,839</b>

หมายเหตุประกอบงบการเงินในหน้า 31 ถึง 46 เป็นส่วนหนึ่งของงบการเงินนี้

บริษัท ตลาดอนุพันธ์ (ประเทศไทย) จำกัด (มหาชน)

งบกำไรขาดทุน

สำหรับปีสิ้นสุดวันที่ 31 ธันวาคม พ.ศ. 2551 และ พ.ศ. 2550

	หมายเหตุ	ตามที่ปรับใหม่	
		พ.ศ. 2551 บาท	พ.ศ. 2550 บาท
<b>รายได้</b>			
ค่าธรรมเนียมการซื้อขาย		136,840,046	78,016,099
ค่าธรรมเนียมสมาชิก		50,334,748	34,985,981
รายได้ค่าบริการข้อมูล		8,615,150	3,929,499
รายได้ดอกเบี้ย	18	7,778,424	7,649,053
รายได้อื่น		2,434,548	1,387,038
<b>รวมรายได้</b>		<b>206,002,916</b>	<b>125,967,670</b>
<b>ค่าใช้จ่าย</b>			
ค่าใช้จ่ายในการบริหาร	15	175,228,999	105,917,300
<b>รวมค่าใช้จ่าย</b>		<b>175,228,999</b>	<b>105,917,300</b>
กำไรก่อนภาษีเงินได้		30,773,917	20,050,370
ภาษีเงินได้		9,375,664	3,101,195
<b>กำไรสุทธิสำหรับปี</b>		<b>21,398,253</b>	<b>16,949,175</b>
<b>กำไรต่อหุ้นขั้นพื้นฐาน</b>	16		
กำไรสุทธิสำหรับปี		2.14	1.69

หมายเหตุประกอบงบการเงินในหน้า 31 ถึง 46 เป็นส่วนหนึ่งของงบการเงินนี้



## บริษัท ตลาดอนุพันธ์ (ประเทศไทย) จำกัด (มหาชน)

## งบแสดงการเปลี่ยนแปลงในส่วนของผู้ถือหุ้น

สำหรับปีสิ้นสุดวันที่ 31 ธันวาคม พ.ศ. 2551 และ พ.ศ. 2550

	หมายเหตุ	ทุนเรือนหุ้น	สำรองตาม	กำไร(ขาดทุน)	รวม
		บาท	กฎหมาย	สะสม	
			บาท	บาท	บาท
<b>ยอดคงเหลือต้นปีวันที่ 1</b>					
<b>มกราคม พ.ศ. 2551</b>					
- ตามที่รายงานไว้เดิม		100,000,000	-	6,833,473	106,833,473
- การปรับงบการเงิน					
ย้อนหลังจากการนำ					
มาตรฐาน					
การบัญชีใหม่มาปฏิบัติ	6	-	-	(1,897,560)	(1,897,560)
<b>ยอดคงเหลือต้นปีหลังปรับ</b>		100,000,000	-	4,935,913	104,935,913
<b>งงบการเงินย้อนหลัง</b>					
กำไรสุทธิสำหรับปี		-	-	21,398,253	21,398,253
สำรองตามกฎหมาย		-	1,329,319	(1,329,319)	-
<b>ยอดคงเหลือปลายปีวันที่</b>		100,000,000	1,329,319	25,004,847	126,334,166
<b>31 ธันวาคม พ.ศ. 2551</b>					
<b>ยอดคงเหลือต้นปีวันที่ 1</b>					
<b>มกราคม พ.ศ. 2550</b>					
- ตามที่รายงานไว้เดิม		100,000,000	-	(10,470,205)	89,529,795
- การปรับงบการเงิน					
ย้อนหลังจากการนำ					
มาตรฐาน					
การบัญชีใหม่มาปฏิบัติ	6	-	-	(1,543,057)	(1,543,057)
<b>ยอดคงเหลือต้นปีหลังปรับ</b>		100,000,000	-	(12,013,262)	87,986,738
<b>งงบการเงินย้อนหลัง</b>					
กำไรสุทธิสำหรับปี		-	-	16,949,175	16,949,175
<b>ยอดคงเหลือปลายปีวันที่</b>		100,000,000	-	4,935,913	104,935,913
<b>31 ธันวาคม พ.ศ. 2550</b>					

หมายเหตุประกอบงบการเงินในหน้า 31 ถึง 46 เป็นส่วนหนึ่งของงบการเงินนี้

บริษัท ตลาดอนุพันธ์ (ประเทศไทย) จำกัด (มหาชน)

งบกระแสเงินสด

สำหรับปีสิ้นสุดวันที่ 31 ธันวาคม พ.ศ. 2551 และ พ.ศ. 2550

	หมายเหตุ	ตามที่ปรับใหม่	
		พ.ศ. 2551	พ.ศ. 2550
		บาท	บาท
<b>กระแสเงินสดจากกิจกรรมดำเนินงาน</b>			
กำไรก่อนภาษีเงินได้		30,773,917	20,050,370
รายการปรับปรุง			
ค่าเสื่อมราคาและค่าตัดจำหน่าย	11, 12	278,386	214,393
กำไรจากการจำหน่ายทรัพย์สิน		(29,713)	-
รายได้ดอกเบี้ย		(7,778,424)	(7,649,053)
<b>การเปลี่ยนแปลงของเงินทุนหมุนเวียน</b>			
ลูกหนี้และรายได้ค้างรับ		(42,956,229)	(6,798,520)
สินทรัพย์หมุนเวียนอื่น		(485,515)	1,544,767
สินทรัพย์ไม่หมุนเวียนอื่น		(43,200)	(902,440)
เจ้าหนี้และค่าใช้จ่ายค้างจ่าย		(3,661,137)	4,466,145
เจ้าหนี้และค่าใช้จ่ายค้างจ่ายจากกิจการที่เกี่ยวข้องกัน		21,019,462	46,168,264
รายได้รับล่วงหน้า		90,493,790	(19,646,827)
ภาษีมูลค่าเพิ่มค้างจ่าย		909,600	324,469
ภาษีหัก ณ ที่จ่ายค้างจ่าย		(463,489)	126,193
หนี้สินหมุนเวียนอื่น		50,128	(291,563)
ภาระผูกพันผลประโยชน์พนักงานเมื่อเกษียณอายุ		384,066	354,503
หนี้สินไม่หมุนเวียนอื่น		-	240,000
เงินสดได้มาจากกิจกรรมดำเนินงาน		88,491,642	38,200,701
จ่ายภาษีเงินได้		(7,565,443)	(2,945,862)
เงินสดสุทธิได้มาจากกิจกรรมดำเนินงาน		80,926,199	35,254,839

หมายเหตุประกอบงบการเงินในหน้า 31 ถึง 46 เป็นส่วนหนึ่งของงบการเงินนี้



## บริษัท ตลาดอนุพันธ์ (ประเทศไทย) จำกัด (มหาชน)

งบกระแสเงินสด (ต่อ)

สำหรับปีสิ้นสุดวันที่ 31 ธันวาคม พ.ศ. 2551 และ พ.ศ. 2550

	ตามที่ปรับใหม่	
	พ.ศ. 2551	พ.ศ. 2550
	บาท	บาท
<b>กระแสเงินสดจากกิจกรรมลงทุน</b>		
เงินสดจ่ายเพื่อซื้อเงินลงทุนชั่วคราว	(218,194,369)	(170,212,249)
เงินสดจ่ายเพื่อซื้อเงินลงทุนระยะยาว	(5,000,000)	-
เงินให้กู้ยืมแก่กิจการใหญ่	(95,000,000)	(23,000,000)
เงินสดจ่ายเพื่อซื้ออุปกรณ์	(695,050)	(353,239)
เงินสดจ่ายเพื่อซื้อสินทรัพย์ไม่มีตัวตน	(195,500)	(156,360)
เงินสดรับจากการขายเงินลงทุนชั่วคราว	218,849,733	159,898,172
เงินสดรับจากการขายอุปกรณ์	467,290	-
ดอกเบี้ยรับ	8,093,960	8,153,366
เงินสดสุทธิใช้ไปในกิจกรรมลงทุน	(91,673,936)	(25,670,310)
<b>เงินสดและรายการเทียบเท่าเงินสดเพิ่มขึ้น(ลดลง)สุทธิ</b>	(10,747,737)	9,584,529
เงินสดและรายการเทียบเท่าเงินสดต้นปี	18,500,594	8,916,065
<b>เงินสดและรายการเทียบเท่าเงินสดปลายปี</b>	7,752,857	18,500,594

หมายเหตุประกอบงบการเงินในหน้า 31 ถึง 46 เป็นส่วนหนึ่งของงบการเงินนี้

บริษัท ตลาดอนุพันธ์ (ประเทศไทย) จำกัด (มหาชน)

หมายเหตุประกอบงบการเงิน

สำหรับปีสิ้นสุดวันที่ 31 ธันวาคม พ.ศ. 2551 และ พ.ศ. 2550

## 1. ข้อมูลทั่วไป

บริษัท ตลาดอนุพันธ์ (ประเทศไทย) จำกัด (มหาชน) (“บริษัท”) จัดทะเบียนเป็นบริษัทมหาชนจำกัด เมื่อวันที่ 17 พฤษภาคม พ.ศ. 2547 เพื่อประกอบกิจการบริการเป็นศูนย์กลางการซื้อขาย และที่ปรึกษา เพื่อการซื้อขายสัญญาซื้อขายล่วงหน้า หรือตราสารทางการเงินทุกประเภท รวมทั้งบริการอื่นที่เกี่ยวข้องกับธุรกรรมการซื้อขายของสัญญาซื้อขายล่วงหน้า

บริษัทจัดตั้งและมีสถานประกอบการตามที่อยู่ที่ได้จดทะเบียนไว้ดังนี้

62 อาคารตลาดหลักทรัพย์แห่งประเทศไทย ถนนรัชดาภิเษก แขวงคลองเตย เขตคลองเตย กรุงเทพมหานคร 10110

งบการเงินนี้ได้รับอนุมัติจากผู้บริหารของบริษัทเมื่อวันที่ 25 กุมภาพันธ์ พ.ศ. 2552

## 2. นโยบายการบัญชี

นโยบายการบัญชีที่สำคัญที่ใช้ในการจัดทำงบการเงินของบริษัท มีดังต่อไปนี้

### 2.1 เกณฑ์การจัดทำงบการเงิน

งบการเงินได้จัดทำขึ้นตามหลักการบัญชีที่รับรองทั่วไปภายใต้พระราชบัญญัติการบัญชี พ.ศ. 2543 ซึ่งหมายความถึงมาตรฐานการบัญชีที่ออกภายใต้พระราชบัญญัติวิชาชีพบัญชี พ.ศ. 2547 และข้อกำหนดของคณะกรรมการกำกับหลักทรัพย์และตลาดหลักทรัพย์ว่าด้วยการจัดทำและนำเสนอรายงานทางการเงิน ภายใต้พระราชบัญญัติหลักทรัพย์และตลาดหลักทรัพย์ พ.ศ. 2535

งบการเงินได้จัดทำขึ้นโดยใช้เกณฑ์ราคาทุนเดิมในการวัดมูลค่าองค์ประกอบของงบการเงิน ยกเว้นเงินลงทุนที่อธิบายในนโยบายการบัญชีในลำดับต่อไป

การจัดทำงบการเงินให้สอดคล้องกับหลักการบัญชีที่รับรองทั่วไปในประเทศไทย กำหนดให้ฝ่ายบริหาร ประเมินการและกำหนดสมมติฐานที่เกี่ยวข้องอันจะมีผลต่อตัวเลขของสินทรัพย์และหนี้สิน รวมทั้งการเปิดเผยข้อมูลเกี่ยวกับสินทรัพย์และหนี้สินที่อาจเกิดขึ้น ณ วันที่ในงบการเงิน และข้อมูลรายได้และค่าใช้จ่ายในรอบระยะเวลาที่เสนองบการเงินดังกล่าว ตัวเลขที่เกิดขึ้นจริงอาจแตกต่างจากตัวเลขประมาณการ ถึงแม้ว่าฝ่ายบริหารได้จัดทำตัวเลขประมาณการขึ้นจากความเข้าใจในเหตุการณ์และสิ่งที่ได้กระทำไปในปัจจุบันอย่างดีที่สุดแล้ว



ตัวเลขเปรียบเทียบได้ปรับปรุงเพื่อให้สอดคล้องกับการเปลี่ยนแปลงการนำเสนอข้อมูลในปัจจุบันเท่าที่จำเป็น

งบการเงินฉบับภาษาอังกฤษจัดทำขึ้นจากงบการเงินตามกฎหมายที่เป็นภาษาไทย ในกรณีที่มีเนื้อความขัดแย้งกันหรือมีการตีความในสองภาษาแตกต่างกัน ให้ใช้งบการเงินตามกฎหมายฉบับภาษาไทยเป็นหลัก

## 2.2 มาตรฐานการบัญชีใหม่และการปรับปรุงมาตรฐานการบัญชี

ในระหว่างปี พ.ศ. 2550 และ พ.ศ. 2551 สภาวิชาชีพบัญชีได้ประกาศ เรื่อง มาตรฐานการบัญชีใหม่ และ มาตรฐานการบัญชี ซึ่งได้มีการปรับปรุงใหม่ ดังต่อไปนี้

### มาตรฐานการบัญชี ซึ่งได้มีการปรับปรุงใหม่

ฉบับที่ 25 เรื่อง งบกระแสเงินสด

ฉบับที่ 29 เรื่อง สัญญาเช่า

ฉบับที่ 31 เรื่อง สินค้าคงเหลือ

ฉบับที่ 33 เรื่อง ต้นทุนการกู้ยืม

ฉบับที่ 35 เรื่อง การนำเสนอของงบการเงิน

ฉบับที่ 39 เรื่อง นโยบายการบัญชี การเปลี่ยนแปลงประมาณการทางบัญชี และข้อผิดพลาด

ฉบับที่ 41 เรื่อง งบการเงินระหว่างกาล

ฉบับที่ 43 เรื่อง การรวมธุรกิจ

ฉบับที่ 49 เรื่อง สัญญาก่อสร้าง

### มาตรฐานการบัญชีที่ออกใหม่

ฉบับที่ 51 เรื่อง สินทรัพย์ไม่มีตัวตน

การปรับปรุงมาตรฐานการบัญชีและมาตรฐานการบัญชีที่ออกใหม่ข้างต้นมีผลบังคับใช้สำหรับงบการเงินที่มีรอบระยะเวลาบัญชีเริ่มต้นในหรือหลังวันที่ 1 มกราคม พ.ศ. 2551 ยกเว้น มาตรฐานการบัญชีฉบับที่ 29 เรื่อง สัญญาเช่า ซึ่งมีผลบังคับใช้สำหรับสัญญาเช่าทุกประเภทที่มีวันเริ่มต้นสัญญาเช่าในหรือหลังวันที่ 1 มกราคม พ.ศ. 2551 เป็นต้นไป

มาตรฐานการบัญชีไทยที่มีการแก้ไข และมาตรฐานการบัญชีไทยฉบับใหม่ตามที่ระบุข้างต้นไม่มีผลกระทบต่ออย่างมีสาระสำคัญต่องบการเงินของบริษัท เว้นแต่มาตรฐานการบัญชีไทยฉบับที่ 35 (ปรับปรุง 2550) เรื่อง การนำเสนอของงบการเงิน ซึ่งมีผลต่อการนำเสนอของงบการเงินในส่วนของเปิดเผยข้อมูลอื่น ตามที่ได้กล่าวไว้ในหมายเหตุข้อ 4 และข้อ 5

งบการเงินได้มีการเปิดเผยข้อมูลเพิ่มเติมเกี่ยวกับประมาณการทางบัญชีที่สำคัญ ข้อสมมติฐาน และการใช้ดุลยพินิจ และการจัดการความเสี่ยงในส่วนของทุน ซึ่งเป็นไปตามมาตรฐานการบัญชีไทยฉบับที่ 35 เรื่อง การนำเสนอของงบการเงิน

มาตรฐานการบัญชีที่มีการปรับปรุง และมีผลบังคับใช้ตั้งแต่รอบระยะเวลาบัญชีเริ่มต้นในหรือหลังวันที่ 1 มกราคม พ.ศ. 2552 มีดังนี้

ฉบับที่ 36 เรื่อง การด้อยค่าของสินทรัพย์

ฉบับที่ 54 เรื่อง สินทรัพย์ไม่หมุนเวียนที่ถือไว้เพื่อขายและการดำเนินงานที่ยกเลิก

มาตรฐานดังกล่าวคาดว่าจะไม่มีผลกระทบที่เป็นสาระสำคัญต่อการเงินที่นำเสนอ

## 2.3 การแปลงค่าเงินตราต่างประเทศ

รายการต่าง ๆ ในงบการเงินของบริษัทวัดมูลค่าโดยใช้สกุลเงินบาท

บริษัทแปลงค่ารายการที่เป็นเงินตราต่างประเทศให้เป็นเงินบาทโดยใช้อัตราแลกเปลี่ยน ณ วันที่ที่เกิดรายการ และแปลงค่าสินทรัพย์และหนี้สินที่เป็นสกุลเงินตราต่างประเทศ ณ วันที่ในงบดุลให้เป็นเงินบาทโดยใช้ อัตราแลกเปลี่ยน ณ วันที่ในงบดุล รายการกำไรและรายการขาดทุนที่เกิดจากการรับหรือจ่ายชำระที่เป็นเงินตราต่างประเทศ และที่เกิดจากการแปลงค่าสินทรัพย์และหนี้สินที่เป็นตัวเงินดังกล่าว ได้บันทึกไว้ในงบกำไรขาดทุน

## 2.4 เงินสดและรายการเทียบเท่าเงินสด

เงินสดและรายการเทียบเท่าเงินสดหมายถึงรวมถึงเงินสดในมือ และเงินฝากธนาคารทุกประเภท (แต่ไม่รวมเงินฝากธนาคารประเภทที่ต้องจ่ายคืนเมื่อสิ้นระยะเวลาที่กำหนด) รวมทั้งเงินลงทุนระยะสั้นอื่นที่มีสภาพคล่องสูงและมีวัตถุประสงค์ในการถือไว้เพื่อเป็นเงินทุนหมุนเวียนและจ่ายชำระภาระผูกพันในระยะสั้นซึ่งมีอายุไม่เกินสามเดือนนับจากวันที่ได้มา

## 2.5 ลูกหนี้และรายได้ค้างรับ

ลูกหนี้ ได้แก่ ลูกหนี้บริษัทหลักทรัพย์ และบริษัททั่วไป ส่วนรายได้ค้างรับ ได้แก่ รายได้ค่าธรรมเนียมและค่าบริการที่ยังมิได้ออกใบแจ้งหนี้ ลูกหนี้และรายได้ค้างรับแสดงด้วยมูลค่าสุทธิที่จะได้รับ

## 2.6 เงินลงทุน

เงินลงทุนที่จะถือไว้จนครบกำหนด วัดมูลค่าด้วยวิธีราคาทุนตัดจำหน่ายตามอัตราดอกเบี้ยที่แท้จริง

เงินลงทุนในเงินฝากธนาคารประเภทประจำ และตัวสัญญาใช้เงินของสถาบันการเงิน ซึ่งมีอายุเกินกว่า 3 เดือน ถือเป็นเงินลงทุนทั่วไป แสดงในงบดุลด้วยราคาทุนหักการด้อยค่า (หากมี)

บริษัทจะทดสอบการด้อยค่าของเงินลงทุนเมื่อมีข้อบ่งชี้ว่า เงินลงทุนนั้นอาจมีการด้อยค่าเกิดขึ้น หากราคาตามบัญชีของเงินลงทุนสูงกว่ามูลค่าที่คาดว่าจะได้รับคืน บริษัทจะบันทึกการขาดทุนจากการด้อยค่ารวมไว้ในงบกำไรขาดทุน

ในการจำหน่ายเงินลงทุน ผลต่างระหว่างผลตอบแทนสุทธิที่ได้รับจากการจำหน่ายเมื่อเปรียบเทียบกับราคาตามบัญชีของเงินลงทุนนั้นจะบันทึกรวมไว้ในงบกำไรขาดทุน กรณีที่จำหน่ายเงินลงทุนที่ถือไว้ในตราสารหนี้ชนิดเดียวกันออกไปบางส่วน ราคาตามบัญชีของเงินลงทุนที่จำหน่ายจะกำหนดโดยใช้วิธีถัวเฉลี่ยถ่วงน้ำหนัก ด้วยราคาตามบัญชีจากจำนวนทั้งหมดที่ถือไว้

## 2.7 อุปกรณ์

อุปกรณ์แสดงด้วยราคาทุนเดิมหักค่าเสื่อมราคาสะสม ค่าเสื่อมราคาคำนวณโดยวิธีเส้นตรง เพื่อลดราคาตาม บัญชีของสินทรัพย์แต่ละชนิด ตามอายุการให้ประโยชน์ที่ประมาณการของสินทรัพย์ซึ่งกำหนดไว้ 5 ปี

มูลค่าซากและอายุการให้ประโยชน์ของสินทรัพย์ได้ทบทวนและแก้ไขตามความเหมาะสม ณ วันสิ้นงวด

ในกรณีที่ราคาตามบัญชีสูงกว่ามูลค่าที่คาดว่าจะได้รับคืน ราคาตามบัญชีจะถูกปรับลดให้เท่ากับมูลค่าที่คาดว่าจะได้รับคืน

การซ่อมแซมและบำรุงรักษา จะรับรู้ในงบกำไรขาดทุนในระหว่างงวดบัญชีที่เกิดรายการนั้น ต้นทุนของการปรับปรุงให้ดีขึ้นที่สำคัญจะถูกบันทึกรวมไว้ในราคาตามบัญชีของสินทรัพย์ หากมีความเป็นไปได้ค่อนข้างแน่ว่า การปรับปรุงนั้นจะทำให้บริษัทได้ประโยชน์กลับคืนมามากกว่าการใช้จ่ายประโยชน์โดยไม่มี การปรับปรุงสินทรัพย์ที่ได้มา การปรับปรุงหลักจะตัดค่าเสื่อมราคาตลอดอายุการให้ประโยชน์ที่เหลืออยู่ของสินทรัพย์ที่เกี่ยวข้อง

รายการกำไรและรายการขาดทุนจากการจำหน่ายคำนวณโดยเปรียบเทียบจากสิ่งตอบแทนที่ได้รับกับราคาตามบัญชีและจะรวมไว้ในงบกำไรขาดทุน

## 2.8 สินทรัพย์ไม่มีตัวตน

ต้นทุนที่ใช้ในการพัฒนาและบำรุงรักษาโปรแกรมคอมพิวเตอร์จะบันทึกเป็นค่าใช้จ่ายในงบกำไรขาดทุนเมื่อเกิดขึ้น ต้นทุนโดยตรงในการพัฒนาโปรแกรมคอมพิวเตอร์ซึ่งสามารถระบุได้และเป็นโปรแกรมคอมพิวเตอร์ที่อยู่ภายใต้การควบคุมของบริษัท และคาดว่าจะได้รับประโยชน์เชิงเศรษฐกิจในอนาคตมากกว่าหนึ่งปี จะบันทึกเป็นสินทรัพย์ไม่มีตัวตน ต้นทุนโดยตรงรวมถึงราคาซื้อ และรายจ่ายอื่นที่เกี่ยวข้อง โดยตรงกับการจัดเตรียมสินทรัพย์ให้พร้อมที่จะใช้ประโยชน์ได้ตามวัตถุประสงค์

ค่าใช้จ่ายซึ่งทำให้เพิ่มหรือขยายประสิทธิภาพของโปรแกรมคอมพิวเตอร์เกินกว่าขีดความสามารถเดิม จะบันทึกเป็นสินทรัพย์ไม่มีตัวตน ค่าใช้จ่ายในการพัฒนาโปรแกรมคอมพิวเตอร์ที่บันทึกเป็นสินทรัพย์ไม่มีตัวตนจะตัดจำหน่ายเป็นค่าใช้จ่ายโดยวิธีเส้นตรงตามอายุการให้ประโยชน์โดยประมาณเป็นเวลา 5 ปี

## 2.9 การด้อยค่าของสินทรัพย์

อุปกรณ์ และสินทรัพย์ไม่หมุนเวียนอื่น รวมทั้งสินทรัพย์ไม่มีตัวตนต้องมีการทบทวนการด้อยค่า เมื่อมีเหตุการณ์หรือสถานการณ์บ่งชี้ว่าราคาตามบัญชีอาจต่ำกว่ามูลค่าที่คาดว่าจะได้รับคืนเพื่อพิจารณาผลต่อรายการขาดทุนจากการด้อยค่า รายการขาดทุนจากการด้อยค่าจะรับรู้เมื่อราคาตามบัญชีของสินทรัพย์สูงกว่ามูลค่าสุทธิที่คาดว่าจะได้รับคืน ซึ่งหมายถึงจำนวนที่สูงกว่าระหว่างราคาขายสุทธิเทียบกับมูลค่าจากการใช้ สินทรัพย์จะถูกจัดเป็นหน่วยที่เล็กที่สุดที่สามารถแยกออกมาได้ เพื่อวัตถุประสงค์ของการประเมินการด้อยค่า ณ วันที่ในงบดุล บริษัทต้องกลับบัญชีรายการขาดทุนจากการด้อยค่าของสินทรัพย์ที่บริษัทรับรู้ในงวดก่อน เมื่อประมาณการที่ใช้กำหนดมูลค่าที่คาดว่าจะได้รับคืนได้เปลี่ยนแปลงไปภายหลังจากที่บริษัทได้รับรู้รายการขาดทุนจากการด้อยค่าแล้ว

## 2.10 สัญญาเช่าระยะยาว - กรณีที่บริษัทเป็นผู้เช่า

สัญญาเช่าสินทรัพย์โดยที่ความเสี่ยงและผลตอบแทนของความเป็นเจ้าของส่วนใหญ่ตกอยู่กับผู้ให้เช่าจะจัดเป็นสัญญาเช่าดำเนินงาน จำนวนเงินที่ต้องจ่ายภายใต้สัญญาเช่าดำเนินงานจะบันทึกในงบกำไรขาดทุนโดยใช้วิธีเส้นตรงตลอดอายุของสัญญายาเช่านั้น

ค่าใช้จ่ายที่เกิดขึ้นจากการยกเลิกสัญญาเช่าดำเนินงานก่อนหมดอายุการเช่า เช่น เบี้ยปรับที่ต้องจ่ายให้แก่ผู้ให้เช่า จะบันทึกเป็นค่าใช้จ่ายในรอบระยะเวลาบัญชีที่การยกเลิกนั้นเกิดขึ้น

## 2.11 ประมาณการหนี้สิน

บริษัทจะบันทึกประมาณการหนี้สิน (ซึ่งไม่รวมถึงประมาณการหนี้สินสำหรับผลประโยชน์พนักงาน) เมื่อเกิดภาวะผูกพันในปัจจุบันตามกฎหมายหรือโดยอนุมานจากผลสืบเนื่องมาจากเหตุการณ์ในอดีต ภาวะผูกพันดังกล่าว คาดว่าจะส่งผลให้ต้องชำระหนี้เพื่อชำระตามภาวะผูกพันและสามารถประมาณการจำนวนที่ต้องจ่ายได้อย่างน่าเชื่อถือ เมื่อได้ชำระประมาณการหนี้สินไปแล้ว หากแน่ใจว่าจะได้รับคืนอย่างแน่นอนให้บันทึกจ่ายที่จะได้รับคืนเป็นสินทรัพย์แยกต่างหาก

ประมาณการหนี้สินรับรู้ในรอบระยะเวลาบัญชีที่บริษัทตกลงที่จะชำระตามกฎหมายหรือจากการอนุมาน อย่างไรก็ตาม ต้นทุนที่เกี่ยวข้องกับกิจกรรมที่มีอยู่อย่างต่อเนื่องไม่ถือเป็นประมาณการหนี้สิน

## 2.12 ผลประโยชน์พนักงาน

2.12.1 บริษัทได้เข้าร่วมกองทุนสำรองเลี้ยงชีพของตลาดหลักทรัพย์แห่งประเทศไทย ซึ่งเป็นผู้ถือหุ้นรายใหญ่โดยใช้แผนการกำหนดอัตราจ่ายสมทบ โดยที่สินทรัพย์ของกองทุนได้แยกออกจากสินทรัพย์ของตลาดหลักทรัพย์ฯ และบริหารโดยผู้จัดการกองทุน กองทุนสำรองเลี้ยงชีพดังกล่าวได้รับเงินสมทบเข้ากองทุนจากพนักงานและบริษัท เงินจ่ายสมทบเข้ากองทุนสำรองเลี้ยงชีพบันทึกเป็นค่าใช้จ่ายในงบกำไรขาดทุนสำหรับรอบระยะเวลาบัญชีที่เกิดรายการนั้น

2.12.2 บริษัทจัดให้มีผลประโยชน์พนักงานเมื่อเกษียณอายุเพื่อจ่ายให้แก่พนักงานตามกฎหมายแรงงานของประเทศไทย หนี้สินผลประโยชน์พนักงานคำนวณโดยผู้ชำนาญทางสถิติอิสระโดยใช้วิธี Projected Unit Credit ตามเกณฑ์คณิตศาสตร์ประกันภัย (Actuarial Technique) อันเป็นการประมาณการจากมูลค่าปัจจุบันของกระแสเงินสดที่คาดว่าจะต้องจ่ายในอนาคตและคำนวณคิดลดโดยใช้อัตราดอกเบี้ยของพันธบัตรรัฐบาลที่มีกำหนดเวลาใกล้เคียงกับระยะเวลาของหนี้สินดังกล่าว โดยประมาณการกระแสเงินสดที่คาดว่าจะต้องจ่ายในอนาคตนั้นประมาณการจากเงินเดือนพนักงาน อัตราการลาออก อัตราการตาย อายุงาน และปัจจัยอื่น กำไรหรือขาดทุนจากการเปลี่ยนแปลงประมาณการจะรับรู้เป็นค่าใช้จ่ายในงบกำไรขาดทุน สำหรับรอบระยะเวลาบัญชีที่เกิดรายการนั้น

## 2.13 การรับรู้รายได้

บริษัทรับรู้รายได้ตามเกณฑ์ดังนี้

- ก. รายได้ค่าธรรมเนียมสมาชิก ประกอบด้วยค่าแรกเข้าเป็นสมาชิกและค่าธรรมเนียมรายปี โดยค่าแรกเข้าเป็นสมาชิก จะทยอยรับรู้โดยวิธีเส้นตรง เป็นระยะเวลา 5 ปีนับจากวันที่เริ่มให้บริการ ส่วนค่าธรรมเนียมรายปี รับรู้รายได้เมื่อได้ให้บริการแล้ว
- ข. รายได้ค่าธรรมเนียมการซื้อขาย รับรู้รายได้เมื่อได้ให้บริการแล้ว
- ค. รายได้ค่าบริการข้อมูล รับรู้รายได้เมื่อให้บริการแล้ว
- ง. รายได้ดอกเบี้ยรับ บันทึกตามเกณฑ์สัดส่วนของเวลา โดยพิจารณาถึงอัตราดอกเบี้ยที่แท้จริงของช่วงเวลาจนถึงวันครบอายุ และพิจารณาถึงจำนวนเงินต้นที่เป็นยอดคงเหลือในบัญชีสำหรับการบันทึกค้างรับของบริษัท
- จ. รายได้อื่น รับรู้ตามเกณฑ์สิทธิ

## 2.14 ค่าตอบแทนกรรมการ

ค่าตอบแทนกรรมการประกอบด้วยผลประโยชน์ที่จ่ายให้แก่คณะกรรมการของบริษัท (โดยไม่รวมเงินเดือน โบนัส และผลประโยชน์เกี่ยวข้องที่จ่ายให้กับผู้บริหาร)

# 3. การจัดการความเสี่ยงทางการเงิน

## 3.1 วัตถุประสงค์และเงื่อนไขสำคัญ

เงินลงทุนของบริษัทเป็นเงินทุนเพื่อใช้หมุนเวียนในกิจการ บริษัทยังไม่มีนโยบายที่จะจัดหาเงินทุนเพิ่มจากแหล่งภายนอกในระยะเวลาอันสั้น แต่มีนโยบายในการดำรงสภาพคล่องของบริษัท

### 3.2 ความเสี่ยงจากการลงทุนและการฝากเงิน (Credit risk)

บริษัทไม่มีความเสี่ยงจากการกระจุกตัวของการลงทุนหรือการฝากเงินในสถาบันการเงิน แต่อาจยังคงมีความเสี่ยงต่อราคาตลาด (Market risks) ในฐานะที่เป็นผู้ลงทุนในตราสารทางการเงิน และความเสี่ยงจากฐานะการเงินของผู้ที่ออกตราสารที่ลงทุน อย่างไรก็ตาม บริษัทได้มีการกระจายการลงทุนและเงินฝากไว้ในสถาบันการเงินที่น่าเชื่อถือตามนโยบายการลงทุน ตามมติของคณะกรรมการบริษัท

คณะกรรมการบริษัทได้อนุมัตินโยบายการลงทุน โดยเงินส่วนที่เป็นเงินทุนหมุนเวียนเพื่อใช้ในการดำเนินงานจะคำนึงถึงการกระจายการลงทุนในหลักทรัพย์ที่มีสภาพคล่องสูง และเงินลงทุนส่วนที่นอกเหนือจากสภาพคล่องเพื่อการดำเนินงานนั้น ให้กิจการใหญ่ๆ เพื่อเพิ่มผลตอบแทนจากการลงทุนและความคล่องตัวในการบริหารเงินลงทุน

นโยบายและกรอบการลงทุนเกี่ยวกับประเภทและสัดส่วนการลงทุน มีดังนี้

<u>ประเภทการลงทุน</u>	<u>สัดส่วนการลงทุน</u>
- หลักทรัพย์รัฐบาล หุ้นกู้ หรือพันธบัตรที่ออกโดยรัฐวิสาหกิจ หรือนิติบุคคลที่มีกฎหมายเฉพาะจัดตั้งขึ้น ที่กระทรวงการคลังค้ำประกัน	ไม่จำกัดจำนวน
- เงินฝาก บัตรเงินฝากของธนาคารพาณิชย์ ตัวสัญญาใช้เงินของบริษัทเงินทุนหรือสถาบันการเงินที่มีกฎหมายเฉพาะจัดตั้งขึ้น	ไม่เกินร้อยละ 15 ของเงินลงทุนรวมต่อสถาบันการเงิน
- ตัวแลกเงิน หุ้นกู้และ/หรือใบสำคัญแสดงสิทธิที่จะซื้อหุ้นกู้ (ไม่รวมถึงหุ้นกู้แปลงสภาพ)	ไม่เกินร้อยละ 10 ของเงินลงทุนรวมต่อผู้ออกหลักทรัพย์และไม่เกินร้อยละ 5 ต่อจำนวนที่ออกหลักทรัพย์ครั้งนั้น ๆ
- หน่วยลงทุน หรือใบสำคัญแสดงสิทธิที่จะซื้อหน่วยลงทุนของกองทุนรวมตราสารหนี้	ไม่เกินร้อยละ 10 ของเงินลงทุนรวมต่อกองทุนและไม่เกินร้อยละ 20 ของเงินลงทุนรวมต่อบริษัทจัดการแต่ละแห่ง

### 3.3 มูลค่ายุติธรรม

ราคาตามบัญชีของสินทรัพย์ทางการเงินและหนี้สินทางการเงินซึ่งได้แก่ เงินสดและรายการเทียบเท่าเงินสด เงินลงทุนชั่วคราว ลูกหนี้และรายได้ค้างรับ ดอกเบี้ยค้างรับ เจ้าหนี้และค่าใช้จ่ายค้างจ่าย และรายได้รับล่วงหน้า มีมูลค่าใกล้เคียงกับมูลค่ายุติธรรม

#### 4. ประเมินการทางบัญชีที่สำคัญ ข้อสมมติฐานและการใช้ดุลยพินิจ

การประเมินการ ข้อสมมติฐานและการใช้ดุลยพินิจ ได้มีการประเมินทบทวนอย่างต่อเนื่อง และอยู่บนพื้นฐานของ ประสิทธิภาพในอดีตและปัจจัยอื่น ๆ ซึ่งรวมถึงการคาดการณ์ถึงเหตุการณ์ในอนาคตที่เชื่อว่ามีเหตุผลใน สถานการณ์ขณะนั้น

##### 4.1 การด้อยค่าของลูกหนี้

บริษัทได้กำหนดให้มีการสอบทานยอดค่าเผื่อหนี้สงสัยจะสูญเป็นประจำ เพื่อให้สะท้อนถึงการด้อยค่าลง ของลูกหนี้การค้าซึ่งเกี่ยวข้องกับประมาณการผลขาดทุนอันเป็นผลมาจากการที่ลูกค้าไม่มีความสามารถในการชำระหนี้ ค่าเผื่อหนี้สงสัยจะสูญนั้นเป็นผลมาจากการที่บริษัทได้ประเมินกระแสเงินสดไหลเข้าในอนาคต ซึ่งการประเมินนั้นอยู่บนพื้นฐานเกี่ยวกับประสิทธิภาพในอดีตของการติดตามทวงถาม สถานการณ์ที่อาจ ทำให้ทราบบและระบุได้ถึงการผิดนัดชำระหนี้ และการพิจารณาแนวโน้มของตลาด

##### 4.2 อุปกรณ์ และสินทรัพย์ไม่มีตัวตน

ฝ่ายบริหารเป็นผู้ประมาณการของอายุการให้ประโยชน์และมูลค่าซากของอุปกรณ์ และสินทรัพย์ไม่มีตัวตน ของบริษัท โดยฝ่ายบริหารจะมีการทบทวนค่าเสื่อมราคาเมื่ออายุการให้ประโยชน์และมูลค่าซากมีความ แตกต่างไปจากการประมาณการในงวดก่อน หรือมีการตัดจำหน่ายสินทรัพย์ที่เสื่อมสภาพหรือไม่ได้ใช้งาน โดยการขายหรือเลิกใช้

##### 4.3 ผลประโยชน์พนักงาน

บริษัทมีข้อผูกมัดในการให้ประโยชน์แก่พนักงานเมื่อเกษียณอายุ มูลค่าปัจจุบันของหนี้สินผลประโยชน์ พนักงานที่รับรู้รายการในงบดุลได้ถูกคำนวณด้วยวิธีคณิตศาสตร์ประกันภัยจากหลายสมมติฐาน สมมติฐานที่ใช้ในการประเมินค่าใช้จ่ายผลประโยชน์พนักงานสุทธิประจำงวดได้รวมถึงอัตราส่วนลด อัตรา การเพิ่มขึ้นของเงินเดือนพนักงาน และอัตราการเปลี่ยนแปลงในจำนวนพนักงาน การเปลี่ยนแปลงในอัตรา เหล่านี้มีผลต่อประมาณการค่าใช้จ่ายที่เกี่ยวข้องกับผลประโยชน์พนักงานสุทธิ ในทุกปีบริษัทจะได้มีการ ทบทวนอัตราส่วนลดที่เหมาะสมซึ่งสะท้อนถึงอัตราดอกเบี้ยที่ควรนำมาใช้ในการคำนวณมูลค่าปัจจุบันสุทธิของ กระแสเงินสดจ่ายในอนาคตที่คาดว่าจะต้องจ่ายให้กับพนักงาน ในการประเมินอัตราส่วนลดที่เหมาะสม บริษัทจะพิจารณาจากอัตราดอกเบี้ยของพันธบัตรรัฐบาล ซึ่งจ่ายในสกุลเงินที่ได้รับประโยชน์

#### 5. การจัดการความเสี่ยงในส่วนของทุน

วัตถุประสงค์ของบริษัทในการบริหารทุนนั้นเพื่อดำรงไว้ซึ่งความสามารถในการดำเนินงานอย่างต่อเนื่องของบริษัท เพื่อสร้างผลตอบแทนต่อผู้ถือหุ้นและเป็นประโยชน์ต่อผู้ที่มีส่วนได้เสียอื่น และเพื่อดำรงไว้ซึ่งโครงสร้างของทุน ที่เหมาะสมเพื่อสร้างความเชื่อมั่นให้แก่ผู้ลงทุนและผู้มีส่วนได้เสีย

ในการดำรงไว้หรือปรับโครงสร้างของทุน บริษัทอาจปรับนโยบายการจ่ายเงินปันผลให้กับผู้ถือหุ้นตามผลการ ดำเนินงานของบริษัท

**6. การนำมาตรฐานการบัญชีใหม่มาถือปฏิบัติก่อนถึงวันมีผลบังคับใช้**

ภายใต้ร่างมาตรฐานการบัญชีเรื่องผลประโยชน์ของพนักงาน ภาวะผูกพันในผลประโยชน์ของพนักงานเมื่อลาออก และหลังเกษียณอายุจะรับรู้เป็นหนี้สินและคำนวณด้วยวิธีคิดลดแต่ละหน่วยที่ประมาณการไว้ โดยคิดลดด้วยอัตราดอกเบี้ยของพันธบัตรรัฐบาลที่ใช้สกุลเงินเดียวกันกับสกุลเงินของภาวะผูกพัน และมีอายุการครบกำหนดใกล้เคียงกับระยะเวลาที่ต้องจ่ายภาวะผูกพัน เริ่มตั้งแต่ปี พ.ศ. 2551 บริษัทรับรู้ภาวะผูกพันในหนี้สินดังกล่าวด้วยวิธีที่อธิบายข้างต้นที่กล่าวไว้ในหมายเหตุ 4.3 และบริษัทได้ปรับปรุงงบการเงินของปี พ.ศ. 2550 ย้อนหลังตามข้อกำหนดในมาตรฐานการบัญชี

ผลกระทบต่องบการเงิน จากการนำนโยบายการบัญชีใหม่มาถือปฏิบัติ มีดังนี้

	บาท
<b>งบดุล ณ วันที่ 31 ธันวาคม พ.ศ. 2550</b>	
ภาวะผูกพันผลประโยชน์พนักงานเมื่อเกษียณอายุเพิ่มขึ้น	1,897,560
กำไรสะสมต้นปี ณ วันที่ 1 มกราคม พ.ศ. 2550 ลดลง	(1,543,057)
กำไรสะสมปลายปี ณ วันที่ 31 ธันวาคม พ.ศ. 2550 ลดลง	(1,897,560)
<b>งบกำไรขาดทุนสำหรับปีสิ้นสุดวันที่ 31 ธันวาคม พ.ศ. 2550</b>	
ค่าใช้จ่ายในการบริหารเพิ่มขึ้น	354,503
กำไรต่อหุ้นขั้นพื้นฐานลดลง	(0.04)

**7. เงินสดและรายการเทียบเท่าเงินสด**

	พ.ศ. 2551	พ.ศ. 2550
	บาท	บาท
เงินสดในมือ	10,000	10,000
เงินฝากบัญชีออมทรัพย์ และกระแสรายวัน	7,742,857	18,490,594
	<u>7,752,857</u>	<u>18,500,594</u>

เงินฝากออมทรัพย์มีอัตราดอกเบี้ยร้อยละ 0.10 - 1.75 ต่อปี (พ.ศ. 2550 : ร้อยละ 0.13 - 2.00 ต่อปี)



**8. เงินลงทุนชั่วคราว**

	พ.ศ. 2551 บาท	พ.ศ. 2550 บาท
เงินลงทุนทั่วไป		
เงินฝากประจำ	86,258,732	86,747,397
ตราสารหนี้ที่จะครบกำหนดภายใน 1 ปี	-	166,700
	86,258,732	86,914,097

เงินฝากประจำมีอัตราดอกเบี้ยร้อยละ 2.25 - 5.00 ต่อปี (พ.ศ. 2550 : ร้อยละ 2.75 - 5.00 ต่อปี) มีกำหนดระยะเวลา ไม่เกิน 3 เดือนแต่ไม่เกิน 1 ปี (พ.ศ. 2550 : ไม่เกิน 3 เดือนแต่ไม่เกิน 1 ปี)

ตราสารหนี้ที่จะครบกำหนด ณ วันที่ 31 ธันวาคม พ.ศ. 2550 เป็นหุ้นกู้ มีอัตราดอกเบี้ยหน้าตัวร้อยละ 3.67 ต่อปี และมีอัตราดอกเบี้ยที่แท้จริงร้อยละ 3.75 ต่อปี ซึ่งมีราคาตลาดรวม ณ วันที่ 31 ธันวาคม พ.ศ. 2550 จำนวน 0.16 ล้านบาท

**9. ลูกหนี้และรายได้ค้างรับ**

	พ.ศ. 2551 บาท	พ.ศ. 2550 บาท
ลูกหนี้	759,656	1,048,810
รายได้ค้างรับ	52,065,975	8,820,592
	52,825,631	9,869,402

**10. เงินลงทุนระยะยาว**

	พ.ศ. 2551 บาท	พ.ศ. 2550 บาท
หุ้นกู้ถือจนครบกำหนด - บมจ. แอดวานซ์ อินโฟร์ เซอร์วิส	5,000,000	-

หุ้นกู้ถือจนครบกำหนด มีกำหนดระยะเวลาไม่เกิน 5 ปี อัตราดอกเบี้ยหน้าตัวร้อยละ 4.00 ต่อปี สำหรับปีที่ 1 ถึงปีที่ 2 และร้อยละ 4.90 ต่อปี สำหรับปีที่ 3 ถึงปีที่ 5 นับจากวันออกหุ้นกู้ และมีอัตราดอกเบี้ยที่แท้จริงร้อยละ 4.37 ต่อปี กำหนดชำระดอกเบี้ยปีละ 4 ครั้ง โดยมีราคาตลาด ณ วันที่ 31 ธันวาคม พ.ศ. 2551 จำนวน 5.05 ล้านบาท

11. อุปกรณ์ - สุทธิ

	เครื่องตกแต่ง ติดตั้ง และอุปกรณ์			รวม
	บาท	คอมพิวเตอร์ บาท	ยานพาหนะ บาท	
<b>ณ วันที่ 31 ธันวาคม พ.ศ. 2550</b>				
ราคาทุน	578,980	496,199	-	1,075,179
หัก ค่าเสื่อมราคาสะสม	(145,869)	(103,884)	-	(249,753)
ราคาตามบัญชี - สุทธิ	433,111	392,315	-	825,426
<b>สำหรับปีสิ้นสุดวันที่ 31 ธันวาคม พ.ศ. 2551</b>				
ราคาตามบัญชีต้นปี - สุทธิ	433,111	392,315	-	825,426
ซื้อสินทรัพย์	68,160	198,890	428,000	695,050
จำหน่ายสินทรัพย์	(9,577)	-	(428,000)	(437,577)
ค่าเสื่อมราคา	(126,840)	(115,898)	-	(242,738)
ราคาตามบัญชีปลายปี - สุทธิ	364,854	475,307	-	840,161
<b>ณ วันที่ 31 ธันวาคม พ.ศ. 2551</b>				
ราคาทุน	629,140	695,089	-	1,324,229
หัก ค่าเสื่อมราคาสะสม	(264,286)	(219,782)	-	(484,068)
ราคาตามบัญชี - สุทธิ	364,854	475,307	-	840,161

12. สินทรัพย์ไม่มีตัวตน - สุทธิ

	โปรแกรมคอมพิวเตอร์
	บาท
<b>ณ วันที่ 31 ธันวาคม พ.ศ. 2550</b>	
ราคาทุน	156,360
หัก ค่าเสื่อมราคาสะสม	(15,273)
ราคาตามบัญชี - สุทธิ	141,087
<b>สำหรับปีสิ้นสุดวันที่ 31 ธันวาคม พ.ศ. 2551</b>	
ราคาตามบัญชีต้นปี - สุทธิ	141,087
ซื้อสินทรัพย์	195,500
ค่าตัดจำหน่าย	(35,648)
ราคาตามบัญชีปลายปี - สุทธิ	300,939
<b>ณ วันที่ 31 ธันวาคม พ.ศ. 2551</b>	
ราคาทุน	351,860
หัก ค่าตัดจำหน่ายสะสม	(50,921)
ราคาตามบัญชี - สุทธิ	300,939

13. ภาวะผูกพันผลประโยชน์พนักงานเมื่อเกษียณอายุ

	ตามที่ปรับใหม่	
	พ.ศ. 2551	พ.ศ. 2550
	บาท	บาท
	<u>          </u>	<u>          </u>
หนี้สินที่รับรู้ในงบดุล	2,281,626	1,897,560
รายการที่รับรู้ในงบกำไรขาดทุน	384,066	354,503

หนี้สินที่รับรู้ในงบดุลประกอบด้วย

	ตามที่ปรับใหม่	
	พ.ศ. 2551	พ.ศ. 2550
	บาท	บาท
	<u>          </u>	<u>          </u>
มูลค่าปัจจุบันของภาวะผูกพัน	2,281,626	1,897,560
หนี้สินที่รับรู้ในงบดุล	2,281,626	1,897,560

การเคลื่อนไหวของภาวะผูกพันของผลประโยชน์มีดังต่อไปนี้

	ตามที่ปรับใหม่	
	พ.ศ. 2551	พ.ศ. 2550
	บาท	บาท
	<u>          </u>	<u>          </u>
ยอดยกมาต้นปี	1,897,560	1,543,057
ต้นทุนบริการปัจจุบัน	298,676	285,065
ต้นทุนดอกเบี้ย	85,390	69,438
ยอดคงเหลือปลายปี	2,281,626	1,897,560

รายการที่รับรู้ในงบกำไรขาดทุนมีดังต่อไปนี้

	ตามที่ปรับใหม่	
	พ.ศ. 2551	พ.ศ. 2550
	บาท	บาท
	<u>          </u>	<u>          </u>
ต้นทุนบริการปัจจุบัน	298,676	285,065
ต้นทุนดอกเบี้ย	85,390	69,438
รวม	<u>384,066</u>	<u>354,503</u>

ข้อสมมติฐานทางสถิติที่สำคัญที่ใช้ในการคำนวณสรุปได้ดังนี้

	พ.ศ. 2551	พ.ศ. 2550
อัตราคิดลด ณ วันที่ 31 ธันวาคม	ร้อยละ 4.50	ร้อยละ 4.50
อัตราการขึ้นเงินเดือน - พนักงานประจำ	ร้อยละ 6.00	ร้อยละ 6.00
อัตราการขึ้นเงินเดือน - พนักงานตามสัญญา	ร้อยละ 4.50	ร้อยละ 4.50
อัตราการลาออกเฉลี่ย	ร้อยละ 6.40	ร้อยละ 6.40
อัตราการตายก่อนเกษียณอายุ	ร้อยละ 0.11 -	ร้อยละ 0.11 -
	1.48	1.48
เกษียณอายุ	60 ปี	60 ปี

**14. ทุนเรือนหุ้น**

	จำนวนหุ้น	หุ้นสามัญ บาท
ณ วันที่ 31 ธันวาคม พ.ศ. 2551 และ พ.ศ. 2550	10,000,000	100,000,000
<p>หุ้นสามัญจดทะเบียนทั้งหมดมีจำนวน 10,000,000 หุ้น (พ.ศ. 2550 : 10,000,000 หุ้น) ซึ่งมีราคามูลค่าหุ้นละ 10 บาท (พ.ศ. 2550 : หุ้นละ 10 บาท) หุ้นทั้งหมดได้ออกและชำระเต็มมูลค่าแล้ว</p>		

**15. ค่าใช้จ่ายในการบริหาร**

รายการบางรายการที่รวมอยู่ในการคำนวณกำไรสุทธิสามารถนำมาแยกตามลักษณะได้ดังนี้

	พ.ศ. 2551 บาท	พ.ศ. 2550 บาท
ค่าบริหารจัดการ	129,156,211	44,887,617
ค่าใช้จ่ายเกี่ยวกับพนักงาน	22,823,030	23,307,874
ค่าใช้จ่ายทางการตลาด	12,878,419	28,153,223
ค่าเช่าอาคารสำนักงาน	2,207,400	1,231,789

**16. กำไรต่อหุ้นขั้นพื้นฐาน**

กำไรต่อหุ้นขั้นพื้นฐานคำนวณโดยการหารกำไรสุทธิที่เป็นของผู้ถือหุ้นสามัญด้วยจำนวนหุ้นสามัญถัวเฉลี่ยถ่วงน้ำหนักที่ออกจำหน่ายในระหว่างปี

	ตามที่ปรับใหม่	
	พ.ศ. 2551	พ.ศ. 2550
กำไรสุทธิที่เป็นของผู้ถือหุ้นสามัญ (บาท)	21,398,253	16,949,175
จำนวนหุ้นสามัญถัวเฉลี่ยถ่วงน้ำหนักที่ออกจำหน่าย ในระหว่างปี (หุ้น)	10,000,000	10,000,000
กำไรต่อหุ้นขั้นพื้นฐาน (บาท)	2.14	1.69

**17. สำรองตามกฎหมาย**

	พ.ศ. 2551	พ.ศ. 2550
	บาท	บาท
ยอดคงเหลือต้นปี	-	-
จัดสรรระหว่างปี	1,329,319	-
ยอดคงเหลือปลายปี	1,329,319	-

ตามพระราชบัญญัติบริษัทมหาชนจำกัด พ.ศ. 2535 บริษัทต้องสำรองตามกฎหมายอย่างน้อยร้อยละ 5 ของกำไรสุทธิหลังจากหักส่วนของขาดทุนสะสมยกมา (หากมี) จนกว่าสำรองนี้จะมีมูลค่าไม่น้อยกว่าร้อยละ 10 ของทุนจดทะเบียนสำรองตามกฎหมายไม่สามารถจัดสรรได้

**18. รายการกับบุคคลหรือกิจการที่เกี่ยวข้องกัน**

กิจการและบุคคลที่ควบคุมบริษัทหรือถูกควบคุมโดยบริษัทหรืออยู่ภายใต้การควบคุมเดียวกับบริษัท ทั้งทางตรงและทางอ้อม ไม่ว่าจะโดยทอดเดียวหรือหลายทอด กิจการและบุคคลดังกล่าวเป็นบุคคลหรือกิจการที่เกี่ยวข้องกับบริษัท กิจการย่อย และกิจการย่อยลำดับถัดไป กิจการร่วมและบุคคลที่เป็นเจ้าของส่วนได้เสียในสิทธิออกเสียงของบริษัทซึ่งมีอิทธิพลอย่างเป็นทางการเป็นสาระสำคัญเหนือกิจการ ผู้บริหารสำคัญรวมทั้งกรรมการและพนักงานของบริษัท ตลอดจนจนสมาชิกในครอบครัวที่ใกล้ชิดกับบุคคลเหล่านั้น กิจการและบุคคลทั้งหมดเป็นบุคคลหรือกิจการที่เกี่ยวข้องกับบริษัท

ในการพิจารณาความสัมพันธ์ระหว่างบุคคลหรือกิจการที่เกี่ยวข้องกันซึ่งอาจมีขึ้นได้ต้องคำนึงถึงรายละเอียดของความสัมพันธ์มากกว่ารูปแบบความสัมพันธ์ตามกฎหมาย

รายการต่อไปนี้เป็นรายการที่สำคัญกับกิจการที่เกี่ยวข้องกัน

ก) **ซื้อบริการ**

		พ.ศ. 2551	พ.ศ. 2550
	กิจการที่เกี่ยวข้องกัน	บาท	บาท
ค่าบริการจ่าย	ตลาดหลักทรัพย์แห่งประเทศไทย	129,941,213	44,595,025
	บริษัท เซ็ทเทรอด ดอท คอม จำกัด	3,084,545	1,637,617
	บริษัท แฟมมิลี่ โนฮาว จำกัด	2,837,500	12,271,085
	บริษัท ศูนย์รับฝากหลักทรัพย์ (ประเทศไทย) จำกัด	8,964	-
		<u>135,872,222</u>	<u>58,503,727</u>

บริษัทชำระค่าบริการให้กับกิจการที่เกี่ยวข้องกันโดยเป็นไปตามอัตราที่ตกลงร่วมกัน

ข) **ยอดค้างชำระที่เกิดจากการซื้อและขายบริการ**

		พ.ศ. 2551	พ.ศ. 2550
	กิจการที่เกี่ยวข้องกัน	บาท	บาท
<b>สินทรัพย์หมุนเวียนอื่น</b>			
- ค่าใช้จ่ายจ่ายล่วงหน้า	ตลาดหลักทรัพย์แห่งประเทศไทย	-	101,880
		-	<u>101,880</u>
<b>สินทรัพย์ไม่หมุนเวียนอื่น</b>			
- เงินมัดจำ	ตลาดหลักทรัพย์แห่งประเทศไทย	945,640	902,440
		<u>945,640</u>	<u>902,440</u>
		<u>945,640</u>	<u>1,004,320</u>
<b>เจ้าหนี้และค่าใช้จ่ายค้างจ่ายจากกิจการที่เกี่ยวข้องกัน</b>			
- เจ้าหนี้	ตลาดหลักทรัพย์แห่งประเทศไทย	514,493	2,572,303
	บริษัท แฟมมิลี่ โนฮาว จำกัด	294,785	597,208
	บริษัท เซ็ทเทรอด ดอท คอม จำกัด	267,500	434,115
		<u>1,076,778</u>	<u>3,603,626</u>
- ค่าใช้จ่ายค้างจ่าย	ตลาดหลักทรัพย์แห่งประเทศไทย	66,561,410	43,085,854
	บริษัท เซ็ทเทรอด ดอท คอม จำกัด	234,425	172,635
	บริษัท ศูนย์รับฝากหลักทรัพย์ (ประเทศไทย) จำกัด	8,964	-
		<u>66,804,799</u>	<u>43,258,489</u>
		<u>67,881,577</u>	<u>46,862,115</u>
- หนี้สินหมุนเวียนอื่น	ตลาดหลักทรัพย์แห่งประเทศไทย	1,291	20,643

**ค) เงินให้กู้ยืมแก่กิจการใหญ่และดอกเบี้ยรับ**

กิจการใหญ่มีนโยบายรวมศูนย์การลงทุนของกลุ่มกิจการ โดยให้กิจการใหญ่เป็นศูนย์กลางการบริหารเงินลงทุนเพื่อความคล่องตัวในการบริหารและเพิ่มผลตอบแทนการลงทุนโดยรวม ทั้งนี้ กิจการใหญ่จะกู้ยืมจากกิจการย่อยในรูปของตั๋วสัญญาใช้เงินซึ่งมีกำหนดระยะเวลาไม่เกิน 1 ปี และมีอัตราดอกเบี้ยร้อยละ 3.25 - 3.50 ต่อปี (พ.ศ. 2550 : 4.00 ต่อปี) และอาจทบทวนอัตราดอกเบี้ยได้ใหม่ตามความเหมาะสม บริษัทบันทึกดอกเบี้ยรับจากเงินให้กู้ยืมแก่กิจการใหญ่เป็นส่วนหนึ่งของรายได้ดอกเบี้ยและแสดงในงบกำไรขาดทุน

ณ วันที่ 31 ธันวาคม พ.ศ. 2551 เงินให้กู้ยืมแก่กิจการใหญ่มียอดคงเหลือ 205.00 ล้านบาท (พ.ศ.2550 : 110.00 ล้านบาท) และรายได้ดอกเบี้ยในปี พ.ศ. 2551 มีจำนวน 4.70 ล้านบาท (พ.ศ. 2550 : 4.20 ล้านบาท)

**ง) ผลตอบแทนกรรมการและผู้บริหาร**

ผลตอบแทนกรรมการ ได้แก่ ค่าเบี้ยประชุมของคณะกรรมการสำหรับปี พ.ศ. 2551 เป็นจำนวนเงินรวมทั้งสิ้น 0.89 ล้านบาท (พ.ศ. 2550 : 0.88 ล้านบาท)

ผลตอบแทนของผู้บริหาร ได้แก่ เงินเดือนและผลประโยชน์อื่นของผู้บริหารระดับสูง สำหรับปี พ.ศ. 2551 จำนวนเงินรวมทั้งสิ้น 8.85 ล้านบาท (พ.ศ. 2550 : 9.07 ล้านบาท)

**19. การผูกพันตามสัญญาเช่าดำเนินงาน**

จำนวนเงินขั้นต่ำที่ผูกพันต้องจ่ายในอนาคตตามสัญญาเช่าดำเนินงานจากการเช่ายานพาหนะที่ไม่สามารถยกเลิกได้ มีดังนี้

	พ.ศ. 2551	พ.ศ. 2550
	บาท	บาท
ไม่เกิน 1 ปี	-	295,320
	-	295,320

7. รายนาม บริษัทสมาชิกตลาดอนุพันธ์

(ข้อมูล ณ วันที่ 31 มีนาคม 2552)

ACLS	บริษัทหลักทรัพย์ สีนเอเชีย จำกัด 999/9 อาคารสำนักงาน ดิออฟฟิศเคส แอท เซ็นทรัลเวิลด์ ชั้น 18 ถนนพระราม 1 แขวงปทุมวัน เขตปทุมวัน กรุงเทพฯ 10330 โทรศัพท์ 02 658 9000 โทรสาร 02 658 9292 www.acls.co.th	BSEC	บริษัทหลักทรัพย์ บีพีที จำกัด (มหาชน) 191 อาคารสีลมคอมเพล็กซ์ ชั้น 14 ห้องเอ, ชั้น 16 ถนนสีลม แขวงสีลม เขตบางรัก กรุงเทพฯ 10500 โทรศัพท์ 02 200 2000 โทรสาร 02 632 0191 www.bfitsec.com
AIRA	บริษัทหลักทรัพย์ ไอระ จำกัด (มหาชน) 2/4 อาคารนายเลิศทาวเวอร์ ชั้น 2 และชั้น 8 ถนนวิฑู แขวงลุมพินี เขตปทุมวัน กรุงเทพมหานคร 10330 โทรศัพท์ 02 658 9000 โทรสาร 02 658 9292 http://www.acls.co.th	FES	บริษัทหลักทรัพย์ ฟาร์อีสท์ จำกัด 87/2 อาคารซีอาร์ซีทาวเวอร์ ชั้น 18, 39 ออลซีซั่นสเพลส ถนนวิฑู แขวงลุมพินี เขตปทุมวัน กรุงเทพมหานคร 10330 โทรศัพท์ 02 648 1111 โทรสาร 02 648 1000 www.fes.co.th
ASL	บริษัทหลักทรัพย์ แอดคินสัน จำกัด (มหาชน) 132 อาคารสินธร 1 ชั้น 2 ถนนวิฑู แขวงลุมพินี เขตปทุมวัน กรุงเทพมหานคร 10330 โทรศัพท์ 02 205 7000 โทรสาร 0 2205 7171 www.adkinsononline.com, www.asl.co.th	FSL	บริษัทหลักทรัพย์ ฟินันซ่า จำกัด 496-502 อาคารอัมรินทร์ ทาวเวอร์ ชั้น 20 ถนนเพลินจิต แขวงลุมพินี เขตปทุมวัน กรุงเทพฯ 10330 โทรศัพท์ 02 660 5000 โทรสาร 02 660 5010 www.finansaonline.com
ASP	บริษัทหลักทรัพย์ เอเชีย พลัส จำกัด (มหาชน) 175 อาคารสารคดี ทาวเวอร์ ชั้น 3 ถนนสารใต้ เขตสาทร กรุงเทพฯ 10120 โทรศัพท์ 02 285 1666 โทรสาร 02 285 1901 www.asiaplus.co.th	GBS	บริษัทหลักทรัพย์ โกลเบ็กซ์ จำกัด 87/2 อาคารซีอาร์ซี ออลซีซั่นสเพลส ชั้น 8, 12 ถนนวิฑู แขวงลุมพินี เขตปทุมวัน กรุงเทพมหานคร 10330 โทรศัพท์ 02 672 5999 โทรสาร 02 672 5955 www.globlex.co.th
AYS	บริษัทหลักทรัพย์ กรุงศรีอยุธยา จำกัด 999/9 อาคารสำนักงาน ดิออฟฟิศเคส แอท เซ็นทรัลเวิลด์ ถนนพระราม 1 แขวงปทุมวัน เขตปทุมวัน กรุงเทพฯ 10330 โทรศัพท์ 02 689 4444 โทรสาร 02 646 1103 www.ayd.co.th	HGF*	บริษัท ฮั่วเซ่งเฮง โกลด์ ฟิวเจอร์ส จำกัด 33/112 อาคารวอลด์สตรีท ชั้น 21 ถ.สุรวงศ์ แขวงสุริยวงศ์ เขต บางรัก กทม. 10500 โทรศัพท์ 02 238 2288 โทรสาร 02 238 2289 www.hshfutures.com
BLS	บริษัทหลักทรัพย์ บัวหลวง จำกัด (มหาชน) 191 อาคารสีลมคอมเพล็กซ์ ชั้น 29 ถนนสีลม เขตบางรัก กรุงเทพฯ 10500 โทรศัพท์ 02 231 3777 โทรสาร 02 266 6971 www.bualuang.co.th	IVG	บริษัทหลักทรัพย์ ไอวี โกลบอล จำกัด (มหาชน) 540 อาคารเมอริควีทาวเวอร์ ชั้น 17-18 ถนนเพลินจิต แขวงลุมพินี เขตปทุมวัน กรุงเทพมหานคร 10330 โทรศัพท์ 02 658 5800 โทรสาร 02 658 5799 www.ivglobal.co.th





BTSEC	บริษัทหลักทรัพย์ บีที จำกัด 44 อาคารไทยธนาคาร ชั้น 24-26 ซอยหลังสวน ถนนเพลินจิต แขวงลุมพินี เขตปทุมวัน กรุงเทพฯ 10330 โทรศัพท์ 02 657 9000 โทรสาร 02 657 9111 www.btsecurities.com	KGI	บริษัทหลักทรัพย์ เคจีไอ (ประเทศไทย) จำกัด (มหาชน) 173 อาคารเอเชีย เซ็นเตอร์ ชั้น 8-11 ถนนสาทรใต้ แขวงทุ่งมหาเมฆ เขตสาทร กทม.10120 โทรศัพท์ 02 658 8888 โทรสาร 02 658 8000 www.kgieworld.co.th
CLSAT	บริษัทหลักทรัพย์ ซี แอล เอส เอ (ประเทศไทย) จำกัด 87 อาคารเอ็ม.ไทย ทาวเวอร์ ออลซีซั่นส์เพลส ชั้น 16 ถนนวิฑู แขวงลุมพินี เขตปทุมวัน กรุงเทพฯ 10330 โทรศัพท์ 02 257 4600 โทรสาร 02 631 1709 www.clsa.com	KKS	บริษัทหลักทรัพย์ เกียรตินาคิน จำกัด 500 อาคารอัมรินทร์ทาวเวอร์ ชั้น 7-8 ถนนเพลินจิต แขวงลุมพินี เขตปทุมวัน กรุงเทพฯ 10330 โทรศัพท์ 02 680 2222 โทรสาร 02 286 9000 www.kks.co.th
CNS	บริษัทหลักทรัพย์ พัฒนสิน จำกัด (มหาชน) 25 อาคารกรุงเทพประกันภัย ชั้น 15-17 ถนนสาทรใต้ แขวงทุ่งมหาเมฆ เขตสาทร กทม.10120 โทรศัพท์ 02 638 5000 โทรสาร 02 287 6000 www.cns.co.th	KS	บริษัทหลักทรัพย์ กสิกรไทย จำกัด (มหาชน) 400/22 ชั้น 19 อาคารธนาคารกสิกรไทย ถนน พหลโยธิน แขวงสามเสนใน เขตพญาไท กรุงเทพมหานคร 10400 โทรศัพท์ 02 696 0000 โทรสาร 02 696 0020 www.kasikornsecurities.com
CS	บริษัทหลักทรัพย์ เครดิต สวิส (ประเทศไทย) จำกัด 990 อาคารอับดุลราฮิมเพลส ชั้น 27 ห้อง 2701 ถนนพระราม 4 แขวงสีลม เขตบางรัก กรุงเทพฯ 10500 โทรศัพท์ 02 614 6000 โทรสาร 02 614 6362 www.csfb.com	MPSEC	บริษัทหลักทรัพย์ เมอร์ชันทน์ พาร์ทเนอร์ จำกัด ชั้น 1 และชั้น 5 เศรษฐวิวัฒน์ทาวเวอร์ เลขที่ 139 ถนนปิ่น แขวงสีลม เขตบางรัก กรุงเทพฯ 10500 โทรศัพท์ 02 263 5900 โทรสาร 02 251 3755 www.merchant.co.th
DBSV	บริษัทหลักทรัพย์ ดีบีเอส วิคเคอร์ส (ประเทศไทย) จำกัด 989 อาคารสยามทาวเวอร์ ชั้น 14 ถนนพระราม 1 แขวงปทุมวัน เขตปทุมวัน กรุงเทพฯ 10330 โทรศัพท์ 02 657 7000 โทรสาร 02 657 7665 www.dbsvtrade.com	MTSGF*	บริษัท เอ็มทีเอส โกลด์ ฟิวเจอร์ จำกัด 40,42,44 อาคารสถาบันพัฒนาทองคำ MTS ชั้น 3 ถ.ทรัพย์สิน แขวงวังบูรพาภิรมย์ เขตพระนคร กทม. 10200 โทรศัพท์ 02 222 5533 โทรสาร 02 222 5544 www.mtsgoldfutures.co.th
JPM	บริษัทหลักทรัพย์ เจพีมอร์แกน (ประเทศไทย) จำกัด 20 อาคารบุปผชาติ ถนนสาทรเหนือ แขวงสีลม เขตบางรัก กรุงเทพฯ 10120 โทรศัพท์ 02 684 2600 โทรสาร 02 658 6301 www.jpmmorgan.com	PHATR	บริษัทหลักทรัพย์ ภัทร จำกัด (มหาชน) ชั้น 6, 8-11 อาคารสำนักงานเมืองไทยภัทร 1 252/6 ถนนรัชดาภิเษก แขวงห้วยขวาง เขตห้วยขวาง กรุงเทพฯ 10310 โทรศัพท์ 02 305 9000 โทรสาร 02 305 9535 www.phatrsecurities.com
KEST	บริษัทหลักทรัพย์ กิมเอ็ง (ประเทศไทย) จำกัด (มหาชน) 999/9 อาคารสำนักงาน ดิโออฟฟิศเคส แอท เซ็นทรัลเวิลด์ ชั้น 20 ถนนพระราม 1 แขวงปทุมวัน เขตปทุมวัน กรุงเทพฯ 10330 โทรศัพท์ 02 658 6300 โทรสาร 02 254 4058 www.kimeng.co.th	PST	บริษัทหลักทรัพย์ ฟिलลิป (ประเทศไทย) จำกัด (มหาชน) 849 อาคารวรวิวัฒน์ ชั้น 15 ถนนสีลม แขวงสีลม เขตบางรัก กรุงเทพฯ 10500 โทรศัพท์ 02 635 1700 โทรสาร 02 635 1615 www.phillip.co.th

SCBS	บริษัทหลักทรัพย์ ไทยพาณิชย์ จำกัด 130-132 อาคารสินธรทาวเวอร์ 3 ชั้น 25 ถนนวิฑู แขวงลุมพินี เขตปทุมวัน กรุงเทพฯ 10330 โทรศัพท์ 02 686 2000 โทรสาร 02 646 9889 www.scbs.com	TSC	บริษัทหลักทรัพย์ ทิสโก้ จำกัด 48/8 อาคารทิสโก้ ทาวเวอร์ ชั้น 4 ถนนสาทรเหนือ แขวงสีลม เขตบางรัก กรุงเทพฯ 10500 โทรศัพท์ 02 633 6999 โทรสาร 02 633 6900 www.tiscosec.co.th
SCIBS	บริษัทหลักทรัพย์ นครหลวงไทย จำกัด 999/9 อาคารสำนักงาน ดิออฟฟิศเอส แอท เซ็นทรัลเวิลด์ ชั้น 9 ถนนพระราม 1 แขวงปทุมวัน เขตปทุมวัน กรุงเทพฯ 10330 โทรศัพท์ 02 624 8888 โทรสาร 02 624 8955 www.scis.co.th	UBS	บริษัทหลักทรัพย์ ยูบีเอส (ประเทศไทย) จำกัด 93/1 อาคารซีทีเอฟวิฑู ทาวเวอร์ เอ ชั้น 2 ถนนวิฑู แขวงลุมพินี เขตปทุมวัน กรุงเทพฯ 10330 โทรศัพท์ 02 651 5700 โทรสาร 02 651 5730 www.ubs.com
SSEC	บริษัทหลักทรัพย์ ซิกโก้ จำกัด (มหาชน) 130-132 อาคารสินธรทาวเวอร์ 2 ชั้น 1-2, 6 และอาคารสินธรทาวเวอร์ 3 ชั้น 12 ถนนวิฑู แขวงลุมพินี เขตปทุมวัน กรุงเทพฯ 10330 โทรศัพท์ 02 627 3100 โทรสาร 02 693 2631 www.ssec-online.com	UOBFT	บริษัท ยูโอบี บูลเลียนแอนด์ ฟิวเจอร์ (ไทย) จำกัด 191 ชั้น 7 สำนักงานใหญ่ ธนาคารยูโอบี ถนนสาทรใต้ แขวงยานนาวา เขตสาทร กรุงเทพฯ 10120 โทรศัพท์ 02 213 2611 โทรสาร 02 213 2614
SYRUS	บริษัทหลักทรัพย์ ไสรัด จำกัด (มหาชน) ชั้น 9,12,14,15, 17,18 อาคารอัลมาลิ่งค์ เลขที่ 25 ซอยชิดลม ถนนเพลินจิต แขวงลุมพินี เขตปทุมวัน กรุงเทพฯ 10330 โทรศัพท์ 02 646 9999 โทรสาร 02 646 9889 www.syrus.co.th	UOBKH	บริษัทหลักทรัพย์ ยูโอบี เคย์เฮียน(ประเทศไทย) จำกัด (มหาชน) 130-132 อาคารสินธรทาวเวอร์ 1 ชั้น 3 ถนนวิฑู เขตปทุมวัน กรุงเทพฯ 10330 โทรศัพท์ 02 659 8000 โทรสาร 02 658 5919 www.uobkayhian.co.th
TCAF*	บริษัท ที.ซี. ออสสิริส ฟิวเจอร์ส จำกัด 323 อาคาร ยูไนเต็ดเซ็นเตอร์ ชั้น 18 ห้อง 1802 บี ถ.สีลม เขตบางรัก กรุงเทพฯ 10500 โทรศัพท์ 02 633 5299 โทรสาร 02 633 5255	US	บริษัทหลักทรัพย์ ยูไนเต็ด จำกัด (มหาชน) 1550 อาคารธนาภูมิ ชั้น 4-5 ถนนเพชรบุรีตัดใหม่ แขวงมักกะสัน เขตราชเทวี กรุงเทพมหานคร 10400 โทรศัพท์ 02 207 0038 โทรสาร 02 207 0404 www.unitedsec.com
TINITY	บริษัทหลักทรัพย์ ทรินิตี้ จำกัด 179/109-110 อาคารบางกอกซิติ้ทาวเวอร์ ชั้น 25 ถนนสาทรใต้ แขวงทุ่งมหาเมฆ เขตสาทร กรุงเทพฯ 10120 โทรศัพท์ 02 670 9100 โทรสาร 02 263 3811 www.trinitythai.com	YLG*	บริษัท วายแอลจี บูลเลียน แอนด์ ฟิวเจอร์ส จำกัด 653/14 ซ.สวนพลู 1 ถ.สวนพลู แขวงทุ่งมหาเมฆ เขต สาทร กรุงเทพฯ 10120 โทรศัพท์ 02 287 1155 โทรสาร 02 677 5512 www.ylgbullion.com
TNS	บริษัทหลักทรัพย์ ธนชาต จำกัด (มหาชน) 444 อาคารเอ็มบีเค ทาวเวอร์ ชั้น 14, 18 และ 19 ถนนพญาไท แขวงวังใหม่ เขตปทุมวัน กรุงเทพฯ 10330 โทรศัพท์ 02 217 9595 โทรสาร 02 217 9642 www.thanachartsec.com	ZMICO	บริษัทหลักทรัพย์ ซีมิโก้ จำกัด (มหาชน) 287 อาคารลิเบอร์ตี้สแควร์ ชั้น 8-9, 15-17, 20-21 ถนนสีลม เขตบางรัก กรุงเทพฯ 10500 โทรศัพท์ 02 695 5000 โทรสาร 02 631 1709 www.seamico.co.th

\* เป็นบริษัทสมาชิกประเภทตัวแทนที่จำกัดเฉพาะสัญญาซื้อขายล่วงหน้าที่เกี่ยวข้องกับทองคำ (Gold Related Agent)

